

# Chapit 24

Nan chapit sa a, n ap jwenn:

|  |            |
|--|------------|
| <b>Kansè .....</b>   | <b>376</b> |
| <b>Kisa ki bay kansè .....</b>   | <b>376</b> |
| <b>Kijan nou ka detekte yon kansè epi<br/>    trete l anvan li angrave .....</b> | <b>376</b> |
| <b>Pwoblèm nan kòl matris (ouvèti matris la) .....</b>                           | <b>377</b> |
| <b>Pwoblèm fanm gen pi souvan nan kòl matris yo .....</b>                        | <b>377</b> |
| <b>Kansè nan kòl matris .....</b>  | <b>377</b> |
| <b>Pwoblèm nan matris .....</b>  | <b>380</b> |
| <b>Boul nan matris .....</b>   | <b>380</b> |
| <b>Kansè nan matris .....</b>  | <b>381</b> |
| <b>Pwoblèm nan tete .....</b>  | <b>382</b> |
| <b>Kansè nan tete .....</b>  | <b>382</b> |
| <b>Pwoblèm nan ovè .....</b>   | <b>383</b> |
| <b>Kis nan ovè .....</b>   | <b>383</b> |
| <b>Kansè nan ovè .....</b>   | <b>383</b> |
| <b>Lòt kalite kansè moun konn genyen .....</b>                                   | <b>384</b> |
| <b>Kansè poumon .....</b>  | <b>384</b> |
| <b>Kansè nan bouch ak kansè nan gòj .....</b>                                    | <b>384</b> |
| <b>Kansè nan fwa .....</b>   | <b>384</b> |
| <b>Kansè nan vant .....</b>  | <b>384</b> |
| <b>Lè kansè pa kapab trete .....</b>   | <b>385</b> |
| <b>Ann travay pou chanjman .....</b>   | <b>385</b> |



Kansè se yon maladi ki ka atake divès pati nan kò nou. Anpil fwa, si n chache laswenyaj san pèdi tan, nou ka rive jwenn tretman. Men si n tann twòp, nou ka pèdi lavi nou. Kansè touye anpil moun, sitou sila yo ki pa gen mwayen pou y al chache laswenyaj kay doktè.

Anpil fwa, medam yo derefize al wè yon travayè sante oubyen kay yon doktè, toutotan yo poko malad byen grav. Konsa, fanm ki gen kansè pi fasil gen tan sibi gwo ravaj oubyen mouri fasil, paske pa gen posiblite pou doktè dekouvri kansè a bonè. Yon lòt bò, gen moun ki konsidere kansè tankou yon madichon. Konsa, pou kèk fanmi ak kèk kominote, se madichon ki tonbe sou fanm k ap soufri ak kansè. Se poutèt sa tou, yo gen dwa pran desizyon mete malad la nan kanpe lwen. Men se pa malad la sèlman ki soufri, lè yo fèmen l yon kote, se tout kominote a ki peye sa, paske tout moun pèdi yon chans pou yo ta konnen ki dega kansè ka fè sou moun.

### KISA KANSÈ YE?

Kò moun menm jan ak kò tout bèt, ansanm ak tout plant fèt ak yon bann ti “pyès” ki rele selil. Selil yo tèlman piti, se sèl nan yon zouti ki rele mikwoskòp nou ka wè yo. Pafwa, selil yo tonbe devlope an dezòd. Se sa ki konn lakòz moun gen ti boul (timè) nan kò yo. Gen timè ki disparèt pou kont yo, san tretman. Men gen lòt timè ki kontinye gwosi epi gaye kò yo. Mòd timè sa yo ka ban nou gwo pwoblèm sante. **Pi fò timè pa vin tounen kansè**, men gen kèk ki tounen kansè kanmèm.

Kansè antre sou nou, lè kèk selil tonbe devlope san kontwòl epi yo kòmanse anvayi kèk pati nan kò nou. Lè yo detekte kansè a bonè, anpil fwa, yo ka rive fè yon operasyon pou wete l, oubyen yo ka trete l swa ak medikaman, swa ak radyasyon (reyon). Lè sa a, genyen anpil chans pou malad la geri. Men depi kansè a fin gaye nan kò malad la, gerizon an ap vin pi difisil e kèk fwa menm, gerizon an ka enposib.



➤ “Timè” se yon lòt non yo bay ti boul oubyen enflamasyon. Gen timè ki se kansè, gen lòt ki pa gen anyen pou yo wè ak kansè.

## Kansè

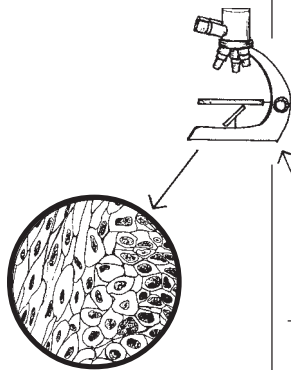
➤ *Yon kansè se pa yon enfeksyon. Se pa yon maladi "atrapan". Yon moun ki gen kansè pa ka bay lòt moun kansè a.*



ret an sante



Plis pwoteksyon nan kontak seksyèl yo



*Selil kansè yo tèlman piti, nou pa ka wè yo san mikwoskòp.*

Se nan kòl matris, nan tete ak nan matris, fanm devlope kansè pi souvan. Lòt kalite kansè ni gason, ni fanm konn genyen se kansè poumon, kansè kolon, kansè nan fwa, kansè nan vant, kansè nan bouch ak kansè po.

### KISA KI LAKÒZ KANSÈ

Jouk jounen jodi a, pèsonn pa konnen ki sa ki bay moun kansè. Men n ap gen plis chans pou n devlope yon kansè si:

- nou fimen. Moun ki fimen konn fè kansè nan poumon epi yo gen plis chans pou yo devlope pi fò lòt kansè yo.
- nou gen yon enfeksyon viris ki ka lakòz kèk maladi, tankou Epatit B ak bouton maleng nan vajen.
- nou manje twòp grès oubyen manje ki chaje ak pwodui chimik ki pa bon pou sante nou
- nou pran kèk medikaman tankou òmòn, paregzanp, nan move kondisyon.
- nou travay ak kèk pwodui chimik (tankou pestisid, koloran, penti ak sòlvan) oubyen tou n ap viv kote yo sèvi tout tan ak pwodui sa yo.
- nou abite oubyen n ap travay toupri yon santral nikleyè.

Yon lòt bò, lè yon fanm gen moun nan fanmi l ki te gen yon kalite kansè, li ka gen plis chans pou l devlope menm kansè sa a (yo rele sa yon danje ereditè - yon maladi nou pran nan san).

**Si nou viv yon jan pou n konsève sante nou, sa ka pwoteje n kont anpil fòm kansè.** Sa vle di fòk nou manje manje ki fòtifyan epi fòk nou evite fè bagay ki ka lakòz nou devlope yon kansè.

Paregzanp:

- Fòk nou pa ni fimen, ni chike tabak
- Fòk nou pran prekosyon ak pwodui chimik ki pa bon pou sante nou. Fòk nou pa sèvi ak yo ni lakay nou, ni nan travay nou. Fòk nou evite sèvi ak manje ki soti nan jaden kote yo sèvi ak pwodui kòm angrè oubyen konsèrv ki plen pwodui chimik.
- Fòk nou pwoteje tèt nou kont maladi seksyèlman transmisib yo (MST yo).

### KI JAN NOU KA DETEKTE YON KANSÈ EPI TRETE L ANVAN LI ANGRAVE



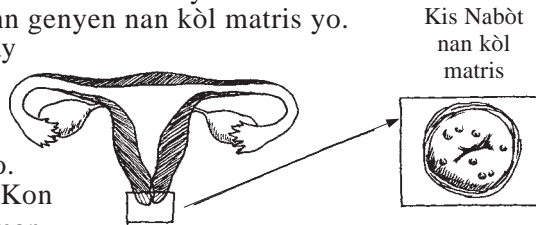
Yo ka rive sove lavi yon fanm ki malad, lè yo dekouvri kansè a bonè. Lè sa a, fanm nan ap ka jwenn tretman anvan kansè a gen tan gaye nan kò l. Gen kèk kansè ki vini ak de twa siy. Men an jeneral, pou yo detekte si n gen kansè, fòk nou fè yon tès. Pou fè tès la, y ap pran kèk selil nan pati kote yo panse nou gen kansè a, epi yon espesyalis ap egzamine yo nan mikwoskòp.

Ak kèk tès depistaj oubyen nenpòt konsiltasyon kay doktè, yo ka rive detekte mòd kansè ki pran tan anvan siy yo parèt. Tès yo rele Papanikola (Pap tès) se youn nan tès depistaj ki ka pèmèt yo detekte yon kansè nan kòl matris (gade nan paj 378).

**Si nou gen kèk siy kansè, oubyen yon tès montre genyen kichoy ki pa sa, pa tann. Suiv konsèy nap jwenn nan chapit sa pou n ka konn ki pwoblèm ki genyen epi trete l tousuit.**

## PWOBLÈM NAN KÒL MATRIS (OUVÈTI MATRIS LA)

**Kis Nabòt.** Se yon seri ti bouton oubyen ti boul chaje ak pi, fanm konn genyen nan kòl matris yo. Malgre kis sa yo pa bay ankenn siy, yon egzamen basen (ak espekoulòm) ap pèmèt yo dekouvri yo. Kis sa yo san danje. Kon sa yo pa bezwen tretman.



**Polip** se yon seri ti boul wouj fonsè ki konn pouse sou kòl matris fanm. Yo konn pouse tou andedan matris la menm. Pou n jwenn plis enfòmasyon sou pwoblèm sa a, gade nan paj 380:

**Enflamasyon kòl matris.** Anpil enfeksyon nan vajen - tankou trikomonas - ak kèk MST gen dwa atake kòl matris nou. Maladi sa yo ka ban nou ti boul ak bouton nan vajen, oubyen tou nou ka gen iritasyon oubyen nou ka bay san, lè n fin fè lanmou. Gade nan chapit ki pale sou “Maladi seksyèlman transmisib ak lòt enfeksyon nan vajen (oubyen kòk)”, n ap jwenn enfòmasyon sou pwoblèm sa yo ansanm ak sou tretman ki bon pou yo.

## KANSÈ NAN KÒL MATRIS

Kansè nan kòl matris, se kansè yo jwenn pi souvan nan peyi pòv yo. Se yon viris ki rele “viris papiyoma imen” oubyen VPH ki bay moun kansè sa a. Se menm viris sa a ki lakòz bouton maleng nan vajen. Kansè sa a ki pran 10 an pou l fin devlope ka geri nèt, si maladi la jwenn laswenyay bonè. Men gen anpil fanm ki pèdi lavi yo akòz kansè nan kòl matris, paske yo pa t menm konnen si yo te gen maladi a.

### Yon fanm gen plis chans pou l fè kansè kòl matris, lè:

- li gen plis pase 35 ane.
- li te antre nan kontak seksyèl bonè (yon ti tan apre l fin fòme)
- li te konn kouche ak anpil nèg, oubyen tou li te gen yon nèg ki te konn kouche ak anpil lòt fanm.
- li abitye gen MST, espesyalman bouton maleng nan vajen
- li gen VIH/SIDA
- li fimèn

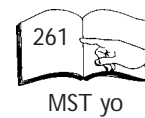
### Siy ki bay kè sote:

An jeneral, kansè kòl matris pa gen ankenn siy ki parèt aklè toutotan li poko gaye nan kò a. Lè sa a tou, tretman an vin pi difisil. (Anpil fwa, gen kèk siy ki konn parèt sou kòl matris la, men se sèl yon egzamen ki ka mete siy sa yo aklè se poutèt sa, li enpòtan pou nou fè egzamen regilyè.

Nou gen dwa gen yon pwoblèm grav e, petèt menm, yon kansè kòl matris ki rive lwen, si nou gen siy sa yo:

Lè nou senyen nan vajen nan yon jan ki pa nòmal, lè nou senyen lè nou fin fè lanmou, lè vajen nou ap bay yon dlo ki pa nòmal oubyen lè li pa santi bon ditou tousa kapab siy nou genyen yon pwoblèm grav, paregzanp yon kansè kòl matris ki la lontan. Si n gen youn nan siy sa yo, li ta bon pou n fè yon egzamen basen ak yon Pap tès.

## Pwoblèm fanm genyen nan kòl matris yo



MST yo



bouton maleng nan vajen



Istwa Mira a

### ENPÒTAN

*Si n ap bay dlo blanch oubyen dlo jòn nan vajen epi n pa jwenn ankenn soulajman malgre n ap pran medikaman, fòk nou fè egzamine kòl matris nou epi fòk nou fè yon Pap tès, pou n wè si n pa gen kansè.*

➤ *Si w se travayè sante, chache aprann fè tès pou kansè kòl matris. Ankouraje kominote kote w ap travay la fè depistaj kansè.*

### Depistaj ak tretman kansè kòl matris

Kòm kansè kòl matris pa bay ankenn siy bonè epi yon lòt bò, tretman an posib, si n pran l bonè, li bon pou n fè tès depistaj regilyè, si sa posib. Nan tès depistaj yo, yo dwe gade si pa gen kèk gwoup selil (tisi) dwòl sou kòl matris nou. Mòd tisi sa yo gen dwa yon ti jan dwòl, dwòl toutbon oubyen tou gen dwa se yon kansè ki deja kòmpanse devlope (li poko gaye nan kò a).

### Papanikola (Pap tès)

Tès depistaj ki pi popilè a se tès ki rele Papanikola oubyen Pap tès la. Pou fè tès sa a, yon travayè sante ap grate, pandan yon egzamen basen, kèk selil nan kòl matris la (operasyon sa a fèt san doulè). Apre sa, l ap voye echantiyon sa a nan yon laboratwa kote y ap egzamine l nan mikwoskòp. Lè n fin fè tès la, fòk nou tounen al pran rezilta. An jeneral, sa ka pran plizyè semèn.



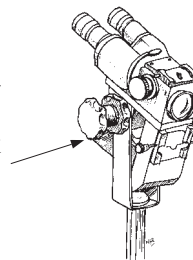
*Depistaj kansè kòl matris ka sove lavi anpil fanm.*

### Egzamen vizyèl (sa vle di, yon egzamen travayè sante a fè ak 2 je l)

Jounen jodi a, gen yon lòt metòd depistaj kansè kòl matris ki pa koute chè. Se ak vinèg (asid asetik) yo fè l. Lè yo pase vinèg sou kòl matris la, si gen yon tisi ki pa nòmal, li vin tou blanch. Pou egzamine kòl matris la, yo konn sèvi ak yon ti loup. Konsa, egzamen an fèt pi fasil. Si yon fanm gen tisi ki pa nòmal, li ka bezwen fè lòt tès oubyen li gen dwa bezwen lòt kalite tretman tou.

### Lòt kalite tès pou depistaj kansè

- **Byopsi.** Se yon ti moso tisi nan kòl matris la yo pran pou y al analize l nan laboratwa.
- **Kòlposkopi.** Aparèy sa a ki egziste nan kèk lopital fè kòl matris la parèt pi gwo. Konsa, li pi fasil pou yo wè si l gen siy kansè.



### Chak konbyen tan medam yo ta dwe fè tès

Medam yo ta dwe pou yo fè tès kansè kòl matris chak 3 lane pou pipiti. Konsa, yo ta kabab jwenn kansè a bonè, trete l fasil epi geri l. Lè sa pa posib, medam yo ta dwe eseye fè tès la tou le 5 an, sitou si yo gen plis pase 35 an.

Nou ta dwe pou n fè tès la pi souvan si :

- nou gen plis chans pou n fè yon kansè kòl matris (gade nan paj 377).
- nou fè yon Pap tès, epi tès la dekouvri kèk selil ki pa fin nòmal nèt. Anpil fwa, selil sa yo pa tounen kansè. Yo vin nòmal ankò apre 2, 3 lane. Men kòm selil sa yo **ta kapab** se siy kansè yo ye, fòk nou fè yon lòt Pap tès apre 1, 2 lane pou nou sèten se pa kansè nou genyen.

### Tretman:

Si n fè yon tè s ki montre nou gen yon displazi grav oubyen yon kansè ki pi makawon ankò, fòk nou chache tretman. Se ansanm ak doktè k ap ban n laswenyay la pou n chache konnen ki tretman k ap pi bon. Lè kansè a fèk parèt, tretman an gen dwa fasil epi li ka fèt ak metòd kote doktè boule oubyen detwi tisi kansè yo.

Gen yon metòd ki rele **kriyoterapi** ki egziste kèk kote. Se glase metòd sa a glase kòl matris la, jouk li touye kansè a. Gen yon lòt tretman kote se koupe yo koupe moso nan kòl matris la (byopsi konik). Lè gen posiblite pou tretman an fèt ak metòd sa a, li ka pi bon pou nou, si, yon bò, nou toujou vle fè pitit epi, yon lòt bò, kansè a pa gen tan gaye. Kon sa, nou pa p bezwen pèdi matris nou. Lè se bonè yo dekouvri kansè a, n ap jwenn gerizon, si n kòmanse tretman an anvan maladi a gaye.

Si kansè a rive grandi pandan anpil tan anvan yo dekouvri l, li kapab te gen tan al pi lwen pase kòl matris la, pou l atake lòt pati nan kò a. An jeneral, nan yon ka kon sa, fòk nou fè operasyon pou n boule ni kòl matris ni matris (isterekтоми). Pafwa, tretman reyon konn bay kèk rezilta.

desizyon pou n chache tretman

### Gen posiblite pou n anpeche kansè kòl matris touye fanm

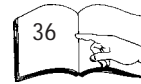
Lè moun pa gen enfòmasyon sou chans medam yo genyen pou yo trape kansè kòl matris epi lè moun pa konnen ki jan depistaj ki fèt bonè ka anpeche lanmò, plis fanm ap pèdi lavi yo. Pou sa ka chanje, nou gen dwa:

- chache konnen kisa ki ka fè yon fanm gen plis chans pou l trape kansè kòl matris, yon jan pou n travay ansanm-ansanm pou n pa ba maladi a piyay. Fòk jenn ti medam yo fè jefò pou yo tann yo fin devlope nèt anvan y al fè lanmou. Pinga sa a gen yon enpòtans espesyal. Paske, tout fanm dwe degaje yo pou yo pwoteje tèt yo kont tout MST.
- pran enfòmasyon sou depistaj kansè. Depistaj kansè kòl matris ka sove lavi anpil fanm, lè li fèt bonè.

Gen kèk zòn sou latè kote fanm k ap viv nan zòn kote k gen lopital gen plis chans pou yo fè Pap tè s. Lòt medam yo ka fè Pap tè s nan klinik kote yo jwenn swen-matèno-enfantil (laswenyay pou manman ak tout pitit), sèvis planin famiyal ak tretman pou MST.

Nou kapab kwè devlopman pwogram depistaj kansè koute twòp lajan, men tretman maladi a koute pi chè ankò. Pwogram depistaj se bagay ki ka ride medam yo piplis, epi ki koute mwèn chè, si :

- yo vize medam kap pran laj yo. Jenn fanm yo ka gen kansè kòl matris tou, men se fanm ki gen plis pase 35 an ki gen plis chans genyen l.
- yo bay piplis fanm yo kapab tè s la, menm si sa vle di yo bay chak ladan yo tè s la mwèn souvan. Si yo bay tout fanm ki gen chans pou yo pran maladi a tè s la chak 5 ou 10 lane, y ap jwenn piplis kansè pase si yo teste kèk grenn fanm sèlman pi souvan.
- aprann travayè lasante ki nan kominote a fè Pap tè s epi enspèkte kòl matris la ak 2 nawè yo.



Pran desizyon sou yon tretman

➤ *Li ka nesèsè pou w ale nan gwo lopital ki espesyalize nan zafè tretman kansè.*



isterekтоми

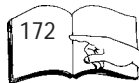
Yon kansè yo jwenn bonè ka geri. Fè p ap tè s, fè egzamen tete.



## Pwoblèm nan matris



egzamen basen



anemi



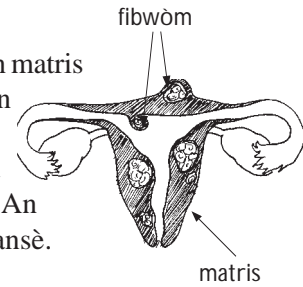
dilatasyon ak kitay

### BOU NAN MATRIS Fibwòm

Fibwòm se non kèk timè fanm konn genyen nan matris yo. Timè sa yo ka fè medam yo senyen yon jan ki pa nòmal. Fanm ki gen fibwòm ka gen doulè anba ti vant tou. Menm pwoblèm fibwòm sa a ka lakòz yon fanm fè fos kouch san rete. An jeneral, timè sa yo pa gen ankenn rapò ak kansè.

#### Siy:

- fanm nan bay anpil san, lè l gen règ li oubyen tou li bay san, menm lè l pa gen règ.
- anba ti vant fanm nan fè l mal oubyen li vin sansib anpil
- fanm nan gen gwo doulè, lè l ap fè lanmou.



### Depistaj ak tretman fibwòm

An jeneral, se pandan yon egzamen basen, yo ka dekouvri si yon fanm gen fibwòm. Y ap wè matris la parèt twò gwo oubyen tou y ap wè li pa gen fòm nòmal li.

Gen yon tè s ki rele iltason. Si gen posiblite pou yo fè tè s sa a, y ap ka wè ki gwoèsè fibwòm nan ye.

Si fibwòm yo bay pwoblèm, yo ka fè yon operasyon pou boule yo. Pafwa, se tout matris la yo oblije boule. Men nan pi fò ka yo, malad la pa bezwen fè operasyon paske, an jeneral, fibwòm yo vin pi piti lè medam yo fin rete (menopoz) epi yo sispenn bay pwoblèm. Si fibwòm lakòz nou bay anpil san, lè n gen règ nou, nou gen dwa vin anemi. Fòk nou eseye manje manje ki chaje ak Fè.



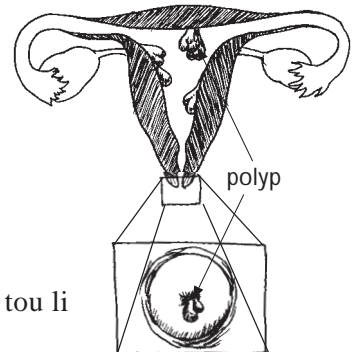
Yon tè s iltason se yon tè s ki ka montre ki gwoèsè fibwòm la ye.

### Polip

Polip se non kèk timè ki gen koulè wouj-diven. Timè sa yo ka devlope swa andedan matris la swa nan kòl matris la. Nan pi fò ka yo, polip pa gen anyen pou l wè ak kansè.

#### Siy:

- fanm nan senyen, lè l fin kouche ak gason.
- fanm nan senyen anpil, lè l gen règ oubyen tou li bay san, menm lè l pa gen règ.



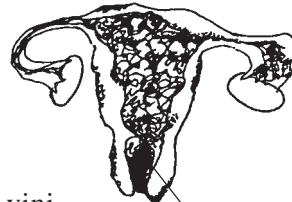
### Depistaj polip ak tretman polip

Pandan yon egzamen basen, yon travayè sante ki resevwa bon jan antrènman ka dekouvri polip la epi wete l san pwoblèm ni doulè. Pou jwenn polip k ap devlope andedan matris la menm, fòk yo grate andedan matris la, sa vle di fòk yo fè yon dilatasyon ak kitay k ap pèmèt yo tou wete polip yo. Apre sa, y ap voye boul yo wete a nan laboratwa pou yon espesyalis wè si fanm nan pa gen pwoblèm kansè. Depi polip yo fin soti, yo pa kontinye pouse ankò nan matris fanm nan.

## KANSÈ NAN MATRIS (KANSÈ ITERIS, KANSÈ ANDOMÈT)

An jeneral, kansè matris kòmanse nan doubli ki andedan matris la (sa vle di nan sa ki rele “andomèt” la). Si malad la pa jwenn laswenyay, kansè a gen dwa anvayi matris la ansanm ak lòt pati ak lòt pati nan kò a. Nan pi fò ka yo, mòd kansè sa a atake fanm:

- ki gen plis pase 40 an, sitou sila yo ki deja rete (menopòz).
- ki twò gwo
- ki gen dyabèt
- ki te konn pran òmòn ki rele estwojèn nan, san yo pa pran òmòn ki rele pwojestejòn nan.



Kansè nan matris

### Siy:

- fanm nan bay anpil san, lè l gen règ li.
- règ la pa gen lè pou l vini, Kon sa li vini iregilyè oubyen tou fanm nan gen dwa bay san, menm lè l pa gen règ.
- fanm nan kontinye bay san, malgre li deja fè menopoz.

**ENPÒTAN** *Si nou wè n ap senyen, malgre nou fin rete (nou gen tan fè 12 mwa san règ), kèkilanswa kantite san n ap bay la, menm si se yon tach san, fòk nou kouri al wè yon travayè sante pou n konnen si se pa yon kansè n genyen.*

### Depistaj ak tretman kansè nan matris

Pou dekouvri si yon fanm fè kansè nan matris, yon travayè sante ki te pran bon jan antrènman dwe fè yon dilatasyon ak kitaj oubyen yon byopsi pou fanm nan. Apre sa, l ap voye tisi a (moso vyann la) nan yon laboratwa kote y ap wè si manmzèl gen kansè nan matris. Si rezilta a pozitif, sa vle di si fanm nan gen kansè, fòk yo fè l operasyon san pèdi tan pou wete matris la (yo rele sa “istrektomi”). Yo gen dwa fè tretman an ak reyon tou.



medikaman pou fanm ki rete

### Istrektomi

Pafwa, nan yon istrektomi, se matris la sèlman yo wete. Kèk lòt fwa, yo wete tou twonp Falòp yo ansanm ak ovè yo (yo rele sa yon istrektomi total). Kòm ovè yo pwodui kèk òmòn ki ba fanm pwoteksyon kont maladi kè ak feblès nan zo (ostewopowòz), li toujou pi bon pou n pa wete yo si sa posib. Se pou n pale sou kesyon sa a ak doktè a.

Si depistaj kansè matris la fèt bonè, malad la ka jwenn gerizon. Si maladi a gen tan vale teren, tretman an ap vin pi difisil.

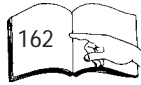
**ATANSYON!** *Nenpòt fanm ki gen plis pase 40 an epi k ap senyen yon jan ki pa nòmal dwe kouri al fè yon travayè sante egzamine l.*



lè n ap senyen yon jan ki pa nòmal, 359  
lè règ nou vin fò oubyen lè règ nou vini nan mitan mwa a, 129



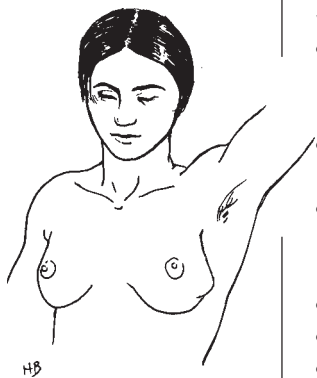
## Pwoblèm nan tete



egzamen tete



enfeksyon nan tete



## Ti boul nan tete

Pi fò fanm konn gen ti boul nan tete, sitou ti boul ki mou epi ki plen ak likid (yo rele kis). An jeneral, ti boul sa yo chanje pandan mwa ki separe règ yo. Yo konn sansib, epi yo konn fè fanm nan mal yo peze yo. **Pa gen anpil ti boul nan tete ki ka vin bay kansè.** Men kòm toujou gen posiblite pou yon fanm fè kansè nan tete, fòk tout fanm ta eseye egzamine tete yo, pou piti yon fwa pa mwa, yon jan pou yo wè si yo gen ti boul nan tete (n ap jwenn 'siyal avètisman' yo pi ba a).



## Lè pwent tete nou ap fè dlo

An jeneral, lè se yon dlo blanch tankou lèt oubyen yon dlo klè k ap soti nan youn oubyen nan tou 2 pwent tete yon fanm, pa gen danje, si fanm nan pa gen plis pase yon lane depi l t ap ba timoun tete. Men dlo ki gen koulè mawon, vèt oubyen koulè san - sitou si se nan yon sèl pwent tete dlo sa a ap soti - kapab yon siy kansè. Lè n gen yon pwoblèm kon sa, fòk nou kouri al wè yon travayè sante ki ka egzamine tete nou.

## Enfeksyon nan tete

Si, nan tete yon fanm k ap ba timoun tete, gen yon zòn wouj ki cho epi ki sansib anpil, se yon mastit oubyen yon abse dam nan genyen. Maladi sa a pa gen rapò ak kansè epi li ka geri byen fasil. Men si fanm nan p ap ba timoun tete, bagay sa a kapab byen se yon siy kansè.



## KANSÈ NAN TETE

An jeneral, kansè nan tete pran anpil tan pou l devlope. Pafwa, maladi sa a ka jwenn gerizon, si depistaj la fèt bonè. Li difisil pou yon moun konnen davans ki fanm ki pral fè kansè nan tete. Yon fanm kapab gen plis chans pou l fè kansè nan tete, si manman l oubyen sè l te soufri ak maladi sa a oubyen tou si manmzèl, li menm, te deja fè kansè nan matris. Nan pi fò ka yo, se fanm ki depase 50 an ki gen kansè nan tete.

### Siyal avètisman:

- yon ti boul di nan tete, ki pa fè mal, ki gen douk (sa vle di li pa fin won nèt), ki parèt nan yon sèl tete epi ki rete tennfas anba po a san l pa fè mouvman.
- yon zòn tou wouj oubyen yon zòn ki sansib anpil epi ki derefize geri.
- yon zòn sou tete a kote po a antre andedan oubyen kote po a parèt graj ak yon bann ti twou tankou po zoranj ak po sitwon.
- youn nan pwent tete yo antre
- youn nan pwent tete yo ap fè dlo
- pafwa, yon enflamasyon anba bra ki bay gwo doulè
- doulè nan tete, men sa pa rive souvan.

Si n gen youn oubyen plizyè nan siy sa yo, fòk nou al wè yon travayè sante konpetan san pèdi tan.

## Depistaj ak tretman kansè nan tete

Si n egzamine tete n regilyè, n ap gen chans pou n wè si gen nenpòt ki kalite chanjman nan tete yo oubyen si gen yon ti boul ki parèt ladan yo. Yon mamogram, sa vle di yon radyografi ki fèt espesyalman pou tete, ka pèmèt yo depiste yon ti boul nan tete pandan l tou piti, pandan l gen mwens danje ladan. Men posiblite pou fanm fè mamogram pa egziste anpil kote epi tè s sa a koute chè anpil. Yon lòt bò, mamogram nan pa ka fè w konnen toutbon si ti boul la se kansè.

Se sèl yon byopsi ki ka montre toutbon si yon fanm gen kansè nan tete. Men ki jan yo fè yon byopsi: yon chirijyen sèvi ak yon zegwi oubyen yon bistouri pou l wete tout ti boul la oubyen moso ladan epi li voye l nan yon laboratwa kote y ap wè klè si ti boul sa a se yon kansè.

Fason tretman an ap fèt ap soti nan repons 2 kesyon sa yo:

1) Nan ki degre kansè a gen tan makawon? Ki teknik ki egziste kote fanm nan ap viv la? Si ti boul la piti epi si depistaj la fèt bonè, malad la ka jwenn gerizon, lè yo wete ti boul la nan tete l. Men nan kèk ka, doktè ka oblije fè fanm nan operasyon pou wete tout tete a. Pafwa tou, doktè yo konn sèvi ak medikaman, ak tretman reyon.

Jouk jounen jodi a, ankenn moun pa konnen ki jan pou n ta anpeche kansè nan tete (prevansyon). Men gen yon bagay ki klè pou nou: si depistaj la ak tretman an fèt bonè, gen plis chans pou yon fanm ki gen kansè nan tete jwenn gerizon. Nan kèk ka, maladi a gen dwa pa janm tounen ankò. Nan kèk lòt ka, kansè a gen dwa reparèt, kèk ane apre. Li ka atake lòt tete a oubyen - sa pa rive souvan -, li gen dwa atake lòt pati nan kò a.

## KIS NAN OVÈ

Kis sa yo se ti boul ki plen likid ki konn nan ovè medam yo. Sa rive sèlman pandan tout ane sila yo kote yon fanm gen kapasite pou l fè pitit, sa vle di ant lè l fòm ak lè l rete. Yon kis ka lakòz yon fanm gen doulè sou yon bò anba ti vant

li. Epi kis la ka fè règ fanm nan vini an dezòd. Men pou pi fò fanm, se sèlman lè yon travayè sante kontre ak yon kis pandan yon egzamen basen, yo konnen yo gen pwoblèm sa a.

Pi fò kis disparèt pou kont yo apre de twa mwa sèlman. Men gen kèk ki gen dwa vin gwo anpil. Nan ka sa yo, medam yo oblije fè operasyon pou wete kis la. Si n santi gwo doulè anba ti vant, fòk nou al wè yon travayè sante san pèdi tan.

## KANSÈ NAN OVÈ

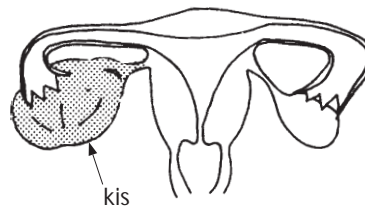
Nou p ap rankontre maladi sa a souvan. Li pa tèlman sou moun. An jeneral, kansè nan ovè pa bay siyal avètisman, men pandan yon egzamen basen, yon travayè sante gen dwa santi lè fanm nan gen yon ovè ki gwo anpil. Pou trete maladi sa a, doktè ka sèvi swa ak operasyon, swa ak medikaman, swa ak tretman reyon. Gerizon kansè nan ovè difisil anpil.



Ki jan pou n egzamine tete n

➤ *Si nou te deja fè kansè nan tete epi n dekouvri yon lòt boul nan tete nou, se pou n kouri al wè yon travayè sante, oubyen se pou n gade byen si n pa wè lòt siyal avètisman kansè.*

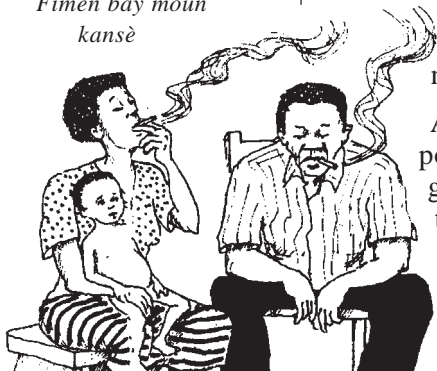
## Pwoblèm nan ovè



gwo doulè anba ti vant

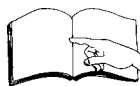
## Lòt kansè ki sou moun

*Fimen bay moun  
kansè*



➤ *Kansè poumon bay menm siy ak tibèkiloz (TB). Kouri ale wè doktè si n gen siy sa yo.*

➤ *Eseye goumen pou fè leta ba moun vaksen kont Epatit B nan kominote kote n ap viv la.*



MST yo, 261  
Epatit B, 271

## KANSÈ POU MON

Kansè poumon se yon maladi ki, jou apre jou, ap fè plis ravaj. Anpil fwa, se fimen ki lakòz moun fè maladi sa a. Jouk kounye a, gen plis gason pase fanm ki fè kansè poumon, akoz mesye yo fimen plis pase medam yo. Men kòm anpil fanm fimen, jounen jodi a, menm jan ak gason, kansè poumon kòmanse fè plis ravaj nan mitan tou. Nan kèk peyi sou latè, kansè poumon tabak lakòz touye plis fanm, jounen jodi a, pase lòt kalite kansè. Anpil kote tou, ti demwazèl yo kòmanse fimen byen bonè, menm jan ak ti bway yo. Plis demwazèl yo fimen, plis fanm yo fimen, se plis y ap gen chans pou yo ranmase yon kansè nan poumon.

An jeneral, kansè poumon pa atake yon moun toutotan l poko gen plis pase 40 lane. Si yon fanm kite fimen, l ap gen mwens chans pou l fè maladi sa a. Siy yo (malad la ap touse san, li megri, li mal pou respire) parèt sèlman lè maladi a kòmanse makawon. Lè sa a tou, gerizon an pi difisil. Pou trete kansè poumon, doktè ka fè operasyon pou wete moso nan poumon an, yo ka itilize medikaman oubyen yo ka trete maladi la ak reyon tou.

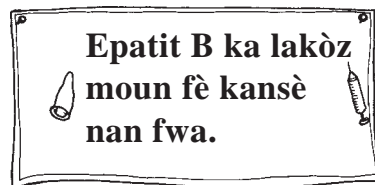
## KANSÈ NAN BOUCHAK KANSÈ NAN GOJ

Moun ki fimen ak moun ki chikte tabak gen dwa fè kansè nan bouch oubyen nan gòj. Si n konn fè youn oubyen lòt nan aktivite sa yo epi nou vin gen maleng andedan bouch ki derefizè geri, se pou n kouri al chache konkou doktè.

## KANSÈ NAN FWA

Moun ti trape enfeksyon Epatit B konn vin devlope kansè nan fwa, kèk ane apre. Siy kansè nan fwa, se vant anfle ak gwo feblès. Si n panse nou gen kansè nan fwa, se pou n kouri al wè yon travayè sante.

N ap pwoteje tèt nou kont Epatit B, si n pran plis prekosyon nan kontak seksyèl yo oubyen tou si n pran vaksen kont enfeksyon sa a. Ti bebe yo ap jwenn pwoteksyon kont Epatit B, si yo vaksinen yo touswit apre akouchman an. Granmoun ka pran vaksen an nenpòt lè.



## KANSÈ NAN LESTOMAK (VANT)

Kansè nan lestomak atake fanm ak gason ki gen plis pase 40 an. An jeneral, siy yo parèt sèlman lè maladi a kòmanse makawon. Se sèl yon operasyon ki ka pèmèt yo trete maladi sa a. Men tou, operasyon an gen dwa pa bay rezilta.

Gen anpil kansè ki ka trete, men gen lòt ki pa gen tretman, sitou lè maladi a gen tan gaye anpil kote nan kò a. Yon lòt bò, gen anpil chans pou lopital kote yo fè tretman kansè byen lwen lakay nou, nan gwo vil. Epi, mòd tretman sa yo koute anpil lajan.

## Lè yo paka trete yon kansè

Pafwa, si depistaj kansè a fèt ta, tretman an pa p posib. Lè sa a, li ka pi bon pou n rete lakay nou, nan mitan fanmi nou, nan mitan moun k ap pran ka nou. Moman sa yo gen dwa difisil anpil. Se pou n degaje n pou n byen manje epi pou n pran bon jan repo. Nou ka santi n pi byen, lè n pran medikaman k ap ede n konbat doulè nan kò, latwoublay nan lespri ak pwoblèm pou n dòmi (gade nan paj 482). Nan chita tande ak yon moun nou fè konfyans n ap ka prepare lanmò nou pi byen epi n ap ka di ki jan n ta renmen fanmi an kontinye viv, lè n fin ale.



Si se nou k ap pran swen yon moun ki oblije pran kabann oubyen ki prèt pou mouri, nou gen dwa suiv konsèy ki nan paj sa yo: 142, 143, 306, 308, 309 ak 372.

Nou ta ka anpeche anpil lanmò initil kansè lakòz, si depistaj ak tretman pi fò kansè te fèt pi bonè. Posiblite sa a ap egziste, si n ede fanm tankou gason òganize yo pou chèche jwenn:

- pi bon depistaj kansè nan sant sante ki nan lokalite andeyò yo.
- bon jan fòmasyon pou travayè sante k ap travay nan lokalite yo, yon jan pou yo ka maton nan enspeksyon vizyèl (ak je) pou depistaj kansè kòl matris, nan Pap tès ak egzamen tete.
- plis laboratwa ak teknisyen konpetan ki kapab li p ap tès yo.
- pi bon edikasyon ak plis konsyantizasyon sou kesyon kansè a, yon fason pou moun nan kominote konnen ki jan yo ka anpeche kansè, ki moun ki gen chans fè kansè, ki siy kansè genyen epi ki avantaj ki genyen nan depistaj kansè.
- laswenyay pi bon mache pou fanm ki fè kansè.

Li enpòtan tou pou medam yo:

- aprann egzamine tete yo pou kont yo.
- chache konnen siy kansè, sitou kansè nan matris, nan tete ak nan kòl matris.

Lè moun nan kominote a gen plis enfòmasyon sou tout sa k ka lakòz moun fè kansè, y ap pi vit pran desizyon pou yo pa danse kole ak bagay sa yo. Konsa, anpil kansè gen dwa pa jwenn wout pou yo antre sou moun. Se pou n fè zanmi k ap viv nan kominote a konnen yo ka bouche wout pou moun mouri anvan lè yo anba kansè, si yo evite fimen oubyen chike tabak epi si medam yo ka pwoteje tèt yo kont MST.

## Ann travay pou sa chanje