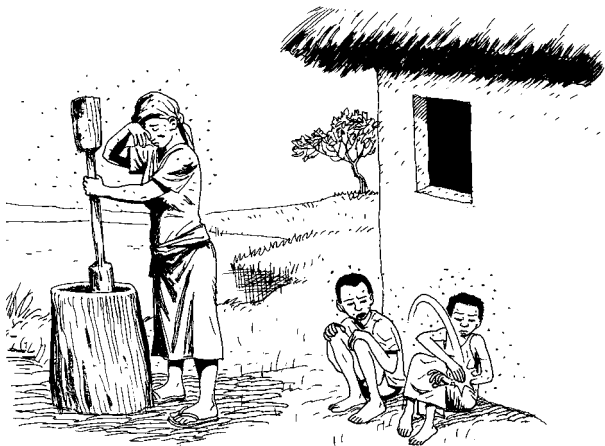


ជំងឺគ្រុនចាញ់ ជំងឺគ្រុនឈាម និងជំងឺ បង្កឱ្យមានស្លេមកើតឡើងសត្វមូស

សត្វមូសផ្ទុកនូវជំងឺជាច្រើន ហើយចម្លងជំងឺ ទៅកាន់មនុស្សតាមរយៈការខាំរបស់វា។ ការប្រែប្រួលបរិយាកាស កំពុងធ្វើឱ្យ អាកាសធាតុកាន់តែមានកម្ដៅនិងសើម ដែលជាលក្ខខណ្ឌធ្វើឱ្យមូសរស់នៅយ៉ាង ស្រួល។

មូសមានច្រើនប្រភេទខុសៗគ្នា - ខ្លះបង្ក កំណើតនៅក្នុងទឹកវាលភក់ ខ្លះទៀតបង្ក កំណើតនៅក្នុងទឹកភ្លៀង និងទឹកដែល រក្សាទុក។ មូសខ្លះខាំនៅពេលយប់ និង ខ្លះទៀតខាំនៅពេលថ្ងៃ។ មូសខ្លះធ្វើឱ្យ មនុស្សមានជំងឺតែងឯ រីឯមូសខ្លះទៀតក៏អាច ធ្វើឱ្យសត្វឈឺបានដែរ។



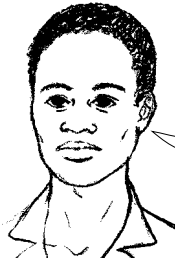
សត្វមូសចម្លងជំងឺនៅពេលវាខាំ

មេរោគកម្រិតសត្វមូស។ ជំងឺជាច្រើនដែលសត្វមូសខាំហើយឆ្លងទៅមនុស្ស គឺបណ្តាលមកពីមេរោគ។ ដូច មេរោគភាគច្រើនដែរ នៅពេលដែលអ្នកជំងឺបានជាសះស្បើយឡើងវិញ នោះគាត់នឹងមានភាពស្នំ រួចនឹង មិនទទួលមេរោគដដែលនោះទៀតទេ។ ប៉ុន្តែមេរោគមួយចំនួន ដូចជាមេរោគគ្រុនឈាម ជាដើម មាន ជំនាន់ខុសៗគ្នាបន្តិច (ហៅថា serotype) ដូច្នោះមនុស្សម្នាក់អាចឆ្លងជំងឺគ្រុនឈាមច្រើនដង។ ការកើត ជំងឺគ្រុនឈាមជាលើកទីពីរ អាចធ្វើឱ្យជំងឺកាន់តែធ្ងន់ធ្ងរ។

បន្ទាប់ពីមនុស្សជាច្រើននៅក្នុងសហគមន៍ មានមេរោគមួយរួចទៅហើយ នោះពួកគេក៏មានភាពស្នំដែរ។ មនុស្សកាន់តែតិច ដែលអាចមានជំងឺ ហើយជំងឺក៏ហាក់ដូចជាវលុបបាត់ទៅ។ ប៉ុន្តែនៅពេលដែលមនុស្ស ថ្មី ដែលមិនធ្លាប់មានជំងឺនោះ មកដល់ក្នុងសហគមន៍ នោះមេរោគអាចប៉ះពាល់ដល់សហគមន៍ឡើងវិញ។ ហេតុដូច្នោះហើយទើបមានឆ្នាំខ្លះមានការផ្ទុះជំងឺ ហើយឆ្នាំខ្លះទៀតមានកើតជំងឺតិចតួច។ នេះក៏ជាមូលហេតុ ដែលមនុស្សជាច្រើនឈឺភ្លាមៗ ប្រសិនបើមានមេរោគថ្មីមកដល់តំបន់មួយដែលគ្មាននរណាម្នាក់ធ្លាប់មាន មេរោគនោះនៅឡើយ។

ប៉ារ៉ាស៊ីតូមីសត្វមូស។ ជំងឺគ្រុនចាញ់បង្កឡើងដោយប៉ារ៉ាស៊ីតតូចណ្តិតខ្លាំងដែលចូលទៅក្នុងនិងរស់នៅក្នុង កោសិកាឈាមរបស់យើង។ ប៉ារ៉ាស៊ីតចូលក្នុងឈាមរបស់យើងតាមរយៈការខាំរបស់មូសដែលបានឆ្លង ប៉ារ៉ាស៊ីត។ នៅពេលដែលមូសបានចម្លងប៉ារ៉ាស៊ីតគ្រុនចាញ់ទៅក្នុងរាងកាយរបស់មនុស្ស វាបណ្តាលឱ្យ មានជំងឺ ឈឺជាងជាច្រើនឆ្នាំ លុះត្រាតែអ្នកជំងឺលេបថ្នាំពេទ្យដែលសម្លាប់ប៉ារ៉ាស៊ីត។ បន្ទាប់ពីបានរស់នៅ ជាច្រើនឆ្នាំនៅតំបន់ដែលកើតមានជំងឺគ្រុនចាញ់ជាញឹកញាប់ មនុស្សម្នាក់នឹងលែងស្ងួតមានជំងឺនេះ ព្រោះ រាងកាយរបស់គាត់បានអភិវឌ្ឍសមត្ថភាពប្រយុទ្ធនឹងប៉ារ៉ាស៊ីតនោះ។ ស្ត្រីមានផ្ទៃពោះ ទារក និងកុមារតូចៗ ត្រូវការការការពារ ព្រោះពួកគេអាចកើតជំងឺគ្រុនចាញ់បានយ៉ាងងាយ ហើយវាកាន់តែមានគ្រោះថ្នាក់ សម្រាប់ពួកគេ បើវាបណ្តាលឱ្យមានគ្រុនក្តៅ ភាពស្លេកស្លាំង និងខ្វះជាតិទឹក។

របៀបដែលជំងឺឆ្លងរាលដាល។ ជំងឺដែលចម្លងពីសត្វមូស មិនឆ្លងរាលដាលដោយផ្ទាល់រវាងមនុស្សដែលរស់នៅ ជាមួយគ្នា ឬដោយការប៉ះពាល់គ្នានោះទេ។ ប៉ុន្តែមូសអាច ទទួលមេរោគឬប៉ារ៉ាស៊ីតតាមរយៈការខាំមនុស្សដែលមាន ប៉ារ៉ាស៊ីតឬមេរោគនៅក្នុងឈាមរបស់គាត់ រួចចម្លងរោគ ដោយការខាំមនុស្សម្នាក់ទៀត, ដូច្នេះហើយទើបសមាជិក គ្រួសារនិងអ្នកជិតខាង ច្រើនតែឈឺបន្តគ្នា។ ការយល់ ដឹងពី របៀបដែលសត្វមូសចម្លងជំងឺ (ទំព័រ 19) នឹងជួយឱ្យ សមាជិកក្នុងសហគមន៍យល់ដឹងពីរបៀបការពារខ្លួនពីជំងឺដែលចម្លងដោយសត្វមូស។



សត្វមូសចម្លងជំងឺដូចជា គ្រុនឈាម និងគ្រុនចាញ់។ ប៉ុន្តែមូសមិនអាចចម្លង មេរោគអេដស៍បានទេ!

ទោះបីជាមេរោគហ្សិកា (Zika) ភាគច្រើនត្រូវបានចម្លងដោយមូសខាំដោយ វាក៏អាចឆ្លងតាមរយៈការ រួមភេទផងដែរ។ ជារឿយៗ ហ្សិកាគឺជាជំងឺស្រាល ប៉ុន្តែប្រសិនបើស្ត្រីមានផ្ទៃពោះឆ្លងមេរោគហ្សិកា នោះ វាអាចប៉ះពាល់យ៉ាងខ្លាំងដល់ទារកក្នុងផ្ទៃ។ ការពារស្ត្រីពីជំងឺហ្សិកា តាមរយៈ ការបង្ការមូសខាំ និងប្រើ ស្រោមអនាម័យ (ទំព័រ 13 ដល់ 14)។

សញ្ញានៃជំងឺទៅដែលចម្លងដោយសត្វមូស



ក្នុងចំណោមជំងឺដែលឆ្លងរាលដាលដោយសត្វមូស មាន ជំងឺគ្រុនចាញ់, គ្រុនឈាម, ហ្សិកា, chikungunya, មេរោគ West Nile, ជំងឺរលាកខួរក្បាល ជេអ៊ី។ ជំងឺទាំងនេះមានទម្រង់ ស្រាលនិងធ្ងន់ធ្ងរ។ ជំងឺទាំងនេះជាញឹកញាប់បណ្តាលឱ្យមាន គ្រុនក្តៅ កន្ទួល និងឈឺចាប់។ ក្នុងពេលតែមួយ មនុស្សម្នាក់ អាចឆ្លងមេរោគច្រើនជាងមួយ។ រោគសញ្ញាអាចបញ្ជាក់ថាជា ជំងឺណាមួយ ប៉ុន្តែជាញឹកញាប់ គឺពិបាកក្នុងការញែកឱ្យដាច់ ពីគ្នា។ ជាធម្មតា បុគ្គលិកសុខាភិបាល ដឹងថាគឺជំងឺណាខ្លះ(ពី មូស)ដែលមានវត្តមាននៅក្នុងតំបន់របស់អ្នក។

តើវាជាជំងឺ(ពីមូស)មួយណា?

-
- ?** តើមានគ្រុនក្តៅឬទេ? → ដំបូងគ្រុនក្តៅ បន្ទាប់មកមានញាក់ បន្ទាប់មកគ្រុនក្តៅឡើងវិញ។ វាជាអាការៈញឹកញាប់ក្នុងជំងឺគ្រុនចាញ់។ ជំងឺគ្រុនឈាម និងគ្រុនល្បឿង អាចបណ្តាលឱ្យមានញាក់បន្ថែមពីលើគ្រុនក្តៅ។
- កើតមានគ្រុនក្តៅយ៉ាងឆាប់រហ័ស, ឈឺក្បាលនិងឈឺខ្លួន។ ជាញឹកញាប់ ជំងឺគ្រុនល្បឿង គ្រុនឈាម និង chikungunya ចាប់ផ្តើមដោយអាការៈបែបនេះ។ ជំងឺរលាកខួរក្បាល ជេអ៊ី ក៏អាចចាប់ផ្តើមដោយគ្រុនក្តៅភ្លាមៗផងដែរ។
- ជាធម្មតា គ្រុនក្តៅដោយសារគ្រុនឈាមនិង chikungunya គឺមានកម្រិតខ្ពស់ ៣៨,៥ អង្សាសេ ឬ ១០១អង្សាហ្វារិនហៃ ឬខ្ពស់ជាងនេះ។ ជាធម្មតា គ្រុនក្តៅដោយសារជំងឺហ្ស៊ីកា មានកម្រិតទាប, ក្រោម ៣៨,៥ អង្សាសេ (១០១ អង្សាហ្វារិនហៃ) ។
- គ្រុនក្តៅកើតឡើងជាញឹកញាប់ក្នុងជំងឺជាច្រើន។ សូមមើលជំពូកការពិនិត្យមនុស្សដែលឈឺ (កំពុងសរសេរ) ដើម្បីស្វែងយល់បន្ថែមអំពីគ្រុនក្តៅ និងមើលជំពូក ការថែទាំសម្រាប់កុមារ ដើម្បីស្វែងយល់ពីព័ត៌មានអំពី ជំងឺរបស់កុមារដែលបណ្តាលឱ្យមានគ្រុនក្តៅ។
-
- ?** តើមានកន្ទួលឬទេ? → ស្នាមកន្ទួលទំនងបំផុត គឺជំងឺហ្ស៊ីកា ហើយវាក៏កើតមានញឹកញាប់ដែរចំពោះជំងឺ chikungunya, គ្រុនឈាម, និងជំងឺគ្រុន West Nile ។ ស្នាមកន្ទួលមិនទំនងកើតឡើងចំពោះជំងឺគ្រុនចាញ់ គ្រុនល្បឿង ឬរលាកខួរក្បាលជេអ៊ី នោះទេ។
- ស្នាមកន្ទួលក៏អាចជាសញ្ញានៃជំងឺកញ្ជ្រើល ឬជំងឺញឹកញាប់ដទៃទៀតផងដែរ ដែលមិនមែនដោយសារមូសទេ។
-
- ?** តើមានការឈឺចាប់នៅក្នុងឆ្អឹងនិងសន្លាក់ឬទេ? → ការឈឺចាប់នៅក្នុងខ្លួន គឺជាអាការៈញឹកញាប់ចំពោះជំងឺគ្រុនឈាម គ្រុន chikungunya និងគ្រុនហ្ស៊ីកា។ ការឈឺចាប់គឺមិនសូវទំនងជាកើតមានចំពោះជំងឺគ្រុនចាញ់ទេ។ ការឈឺចាប់នៅក្នុងឆ្អឹងឬសាច់ដុំទំនងជាជំងឺគ្រុនឈាម រីឯការឈឺឬហើមសន្លាក់ ទំនងជាគ្រុន chikungunya។
- ការឈឺចាប់ក្នុងសន្លាក់ ក៏អាចជាសញ្ញានៃបញ្ហាផ្សេងទៀតដែរដែលមិនមែនមកពីសត្វមូសទេ រួមទាំងមេរោគដែលចម្លងដោយចៃដន្យ។
-
- ?** តើភ្នែកឡើងក្រហមនិងរមាស់ដែរឬទេ? → ភ្នែករមាស់ គឺជាសញ្ញាញឹកញាប់នៃជំងឺគ្រុនហ្ស៊ីកា ហើយជួនកាលកើតឡើងចំពោះជំងឺគ្រុន chikungunya និងគ្រុនល្បឿងផងដែរ។
-

សញ្ញាគ្រោះថ្នាក់នៃជំងឺមកពីសត្វមូស ដែលត្រូវការចំនួយបន្ទាន់

- ការប្រកាច់ និងសន្លប់ អាចបណ្តាលមកពីជំងឺគ្រុនចាញ់ធ្ងន់ធ្ងរ, មេរោគ West Nile ធ្ងន់ធ្ងរ, ឬរលាកខួរក្បាលជេអ៊ី ធ្ងន់ធ្ងរ។
- ការហូរឈាមនៅខាងក្នុងរាងកាយ ឬតាមមាត់ អព្យាញធ្មេញ ច្រមុះ ភ្នែក ឬស្បែក អាចបណ្តាលមកពីជំងឺគ្រុនឈាមធ្ងន់ធ្ងរ ឬពីជំងឺគ្រុនឈាមធ្ងន់ធ្ងរ។ សូមតាមដានមើល សញ្ញានៃស្លុកៈ ស្បែកប្រៃទៅជាត្រជាក់ សម្ពាធឈាមចុះទាប ហើយដីពចរចាប់ផ្តើមដើរលឿន (សូមមើលជំពូក ជំនួយបឋម ទំព័រ 11) ។ ការហើមពោះក៏អាចជាសញ្ញានៃការហូរឈាមនៅខាងក្នុងផងដែរ។

ប្រសិនបើគ្រុនក្តៅឡើងជិតដល់ ៤០° (១០៤ °F) សូមជួបបុគ្គលិកសុខាភិបាលឱ្យបានឆាប់។ បើវាខ្ពស់ជាងនេះទៀត វាក៏ជាស្ថានភាពអាសន្ន។

ត្រូវប្រាកដថាទៅជួបបុគ្គលិកសុខាភិបាល ប្រសិនបើអ្នកមានរោគសញ្ញានៃជំងឺគ្រុនចាញ់ ហើយមានផ្ទៃពោះ, បើអ្នកសង្ស័យថាទារកមានជំងឺបណ្តាលពីមូស, ឬមានជំងឺលើមនុស្សវ័យចំណាស់ ឬមនុស្សដែលមានបញ្ហាសុខភាពធ្ងន់ធ្ងរ។ បើការឈឺចាប់មានរយៈពេលយូរជាង ២សប្តាហ៍ ឬមានភាពខ្សោយធ្ងន់ធ្ងរ, ឈឺធ្លៀវ, ឬមិនមានអារម្មណ៍នៅជើង ដៃ ឬមុខ, សូមជួបជាមួយបុគ្គលិកសុខាភិបាល។ ទាំងនេះអាចជាសញ្ញានៃជំងឺ Guillain-Barre ដែលជាស្ថានភាពធ្ងន់ធ្ងរ កើតឡើងបន្ទាប់ពីមានជំងឺបណ្តាលពីសត្វមូស។ ល្អបំផុតគួរព្យាបាលជំងឺនេះនៅក្នុងមន្ទីរពេទ្យ។

តើជំងឺ(បណ្តាលពីមូស)ណាមួយដែលអ្នកមាន ហើយតើអ្នកគួរធ្វើអ្វី?

ដោយសារតែជំងឺទាំងនេះមានរោគសញ្ញាស្រដៀងគ្នា ដូច្នេះវាជាការលំបាកក្នុងការសន្និដ្ឋានថាមនុស្សម្នាក់មានជំងឺមួយណា។ បើវាប្រហែលជាជំងឺគ្រុនចាញ់ ការធ្វើតេស្តជំងឺគ្រុនចាញ់ដោយមិនពន្យារពេលអនុញ្ញាតឱ្យអ្នកជំងឺចាប់ផ្តើមប្រើថ្នាំគ្រុនចាញ់បានឆាប់ ហើយវាសំខាន់ជាពិសេសចំពោះស្ត្រីមានផ្ទៃពោះក្មេងខ្លាំងឬចាស់ ឬមានផ្ទុកមេរោគអេដស៍។ ស្ត្រីដែលប្រហែលជាមានមេរោគហ្ស៊ីកា អាចពន្យារពេលក្នុងការមានផ្ទៃពោះ រហូតដល់គាត់បានប្រសើរឡើង។ ជំងឺហ្ស៊ីកាក្នុងអំឡុងពេលមានផ្ទៃពោះ អាចមានគ្រោះថ្នាក់ (មើលទំព័រ 13) ។

នៅពេលដែលជំងឺមានសភាពស្រាល សូមព្យាបាលបំពេញជាតិទឹក សម្រាក និងប្រើថ្នាំបំបាត់ការម៉ូល (acetaminophen) បើទោះជា អ្នកមិនប្រាកដថាវាជាជំងឺណាមួយក៏ដោយ (មើលទំព័រ 10)។ បើអ្នកជំងឺកាន់តែធ្ងន់ធ្ងរ ឬមិនធូរស្រាល ត្រូវជួបជាមួយបុគ្គលិកសុខាភិបាល។

ការជូនដំណឹងដល់បុគ្គលិកសុខាភិបាលក្នុងតំបន់ អំពីអ្នកជំងឺនិងប៉ុន្មាននាក់ដែលឈឺ អាចជួយឱ្យពួកគាត់ដឹងថាពេលណាត្រូវចាត់ វិធានការទូទាំងសហគមន៍ដើម្បីបញ្ឈប់សត្វមូស (សូមមើលផ្នែកដែលចាប់ផ្តើមពីទំព័រ 18)។

ការបង្ការជំងឺដែលបណ្តាលមកពីមូស

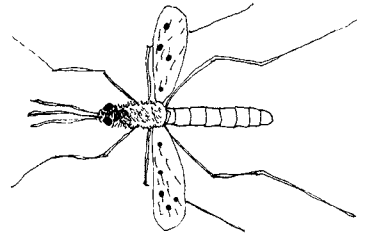
នៅក្នុងតំបន់ដែលមាន ជំងឺគ្រុនឈាម (មើលទំព័រ 12) ឬ ជំងឺរលាកខួរក្បាលជេអ៊ី (មើលទំព័រ 17), ការផ្តល់វ៉ាក់សាំងឱ្យកុមារនិងមនុស្សពេញវ័យ អាចបង្ការជំងឺទាំងនេះបាន។ នៅកន្លែងដែលថ្នាំសម្លាប់សត្វល្អិតត្រូវបានប្រើដើម្បីសម្លាប់មូស សូមប្រុងប្រយ័ត្នអំពីរបៀបប្រើប្រាស់វា ព្រោះ ថ្នាំសម្លាប់សត្វល្អិតអាចបង្កគ្រោះថ្នាក់ដល់មនុស្សនិងបរិស្ថាន (សូមមើលទំព័រ 21 ដល់ 22)។ វាប្រហែលជាមានសុវត្ថិភាពនិងប្រសិទ្ធភាពជាងក្នុងការ បង្ការមូសខាំ (ទំព័រ 19 និង 20) និង បញ្ឈប់មូសពីការបង្កាត់ពូជ ដោយប្រើវិធីផ្សេងៗទៀត (ទំព័រ 23)។



ដើម្បីជួយបង្ការជំងឺ ចូរលុបបំបាត់កន្លែងដែលមូសអាចបង្កាត់ពូជ ហើយបិទកម្របពាងឱ្យជិតល្អ។

ជំងឺគ្រុនចាញ់

ជំងឺគ្រុនចាញ់បង្កឡើងដោយប៉ារ៉ាស៊ីត (ហៅថា Plasmodium) ចម្លងទៅកាន់មនុស្សតាមរយៈសត្វមូស (ហៅថា Anopheles) ដែលភាគច្រើនខាំនៅពេលយប់។ ចំពោះករណីភាគច្រើននៃជំងឺគ្រុនចាញ់ទូទៅ (ហៅថា ជំងឺគ្រុនចាញ់មិនស្មុគស្មាញ), វដ្តនៃគ្រុនក្តៅនិងគ្រុនញាក់ គឺលំបាក ប៉ុន្តែវាបាត់ទៅវិញក្នុងរយៈពេលពីរបីថ្ងៃដោយមានការព្យាបាល។ ប៉ុន្តែ បើមិនព្យាបាលទេ ជំងឺគ្រុនចាញ់អាចក្លាយជាគ្រោះថ្នាក់យ៉ាងឆាប់រហ័ស។ នេះហៅថា ជំងឺគ្រុនចាញ់ធ្ងន់ធ្ងរ។



មូសជំងឺគ្រុនចាញ់អាចមានស្លាបពណ៌អុចៗ

ក្នុងតំបន់ដែលមានជំងឺគ្រុនចាញ់ អ្នកដែលកើតគ្រុនក្តៅដោយគ្មានមូលហេតុ គួរទៅពិនិត្យឈាមនៅមណ្ឌលសុខភាព។ ប្រសិនបើលទ្ធផលតេស្តបង្ហាញថាជាជំងឺគ្រុនចាញ់, ឬបើមិនអាចរកការធ្វើតេស្តបាន ប៉ុន្តែបុគ្គលិកសុខាភិបាលគិតថាវាជាជំងឺគ្រុនចាញ់, សូមចាប់ផ្តើមការព្យាបាលដោយថ្នាំពេទ្យភ្លាម។

ប៉ារ៉ាស៊ីតខុសៗគ្នាបណ្តាលឲ្យកើតប្រភេទគ្រុនចាញ់ falciparum, vivax, និងជំងឺគ្រុនចាញ់ប្រភេទផ្សេងៗ។ បុគ្គលិកសុខាភិបាលដឹងថាគ្រុនចាញ់ប្រភេទណា មានវត្តមាននៅក្នុងតំបន់ដែលអ្នករស់នៅ ហើយ ថ្នាំណាខ្លះដែលមានប្រសិទ្ធភាពល្អ។ បើគ្មានថ្នាំពេទ្យទេ ជំងឺគ្រុនចាញ់អាចត្រឡប់មកវិញជាច្រើនសារ ពីព្រោះប៉ារ៉ាស៊ីតរស់នៅក្នុងថ្លើមរបស់អ្នកជំងឺ។ ថ្នាំពេទ្យជួយឲ្យអ្នកជំងឺបានធូរស្រាលតាមរយៈការសម្លាប់ប៉ារ៉ាស៊ីត។

ជំងឺគ្រុនចាញ់មានគ្រោះថ្នាក់ខ្លាំងចំពោះទារក កុមារអាយុក្រោម ៥ឆ្នាំ ស្ត្រីមានផ្ទៃពោះ និងអ្នកជួកមេរោគអេដស៍។ នៅពេលដែលផ្ទៃពោះ ឬមេរោគអេដស៍ ឬជំងឺផ្សេងទៀត ធ្វើឲ្យរាងកាយរបស់មនុស្សម្នាក់ពិបាកប្រយុទ្ធនឹងមេរោគ នោះគាត់ងាយនឹងទទួលជំងឺគ្រុនចាញ់ ឬទៅជាជំងឺគ្រុនចាញ់ធ្ងន់ធ្ងរ។

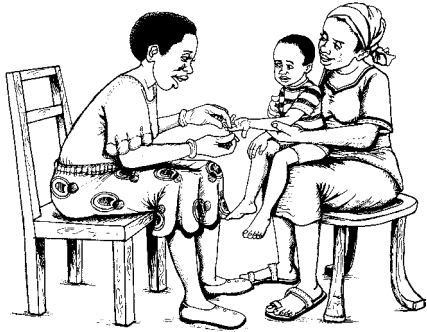
ជំងឺគ្រុនចាញ់មិនស្មុគស្មាញ

រោគសញ្ញាញឹកញាប់នៃជំងឺគ្រុនចាញ់គឺគ្រុនក្តៅដែលកើតឡើងរួចបាត់ទៅវិញ បន្ទាប់មកតែងតែមានគ្រុនញាក់។ ជួនកាលអ្នកជំងឺបែកញើសនៅពេលគ្រុនក្តៅថយចុះ។ ទោះជាយ៉ាងនេះក្តី មានករណីជាច្រើននៃជំងឺគ្រុនចាញ់ ដែលមិនមានលំនាំបែបនេះទេ។ រោគសញ្ញាដទៃទៀត កើតមានជាញឹកញាប់ ប៉ុន្តែមិនប៉ះពាល់ដល់មនុស្សគ្រប់គ្នាទេ ហើយក៏ជារោគសញ្ញារបស់ជំងឺដទៃទៀតផងដែរ។

រោគសញ្ញានៃជំងឺគ្រុនចាញ់មិនស្មុគស្មាញ

- គ្រុនក្តៅអាចមានសភាពស្រាល ប៉ុន្តែជាញឹកញាប់ឡើងខ្ពស់, ៣៩° (១០២°F) ឬខ្ពស់ជាងនេះ
- គ្រុនញាក់ និងបែកញើស
- ឈឺក្បាល និងឈឺខ្នង
- ចង្កោរ ក្អួត មិនឃ្លានអាហារ
- ស្លេកស្លាំង និងខ្សោយ
- មានខាន់ល្បើងកម្រិតស្រាល (ឡើងល្បើងនៅផ្នែកពណ៌សនៃភ្នែក ឬលើស្បែករបស់មនុស្សដែលមានស្បែកពណ៌ស្រាល)
- អណ្តើករឹក (បុគ្គលិកសុខាភិបាលស្ទាបមើលដោយពិនិត្យមើលលើពោះ)

ការធ្វើតេស្តឈាម បញ្ជាក់ថាតើមនុស្សម្នាក់មាន
 ជំងឺគ្រុនចាញ់ដែរឬទេ។ ការធ្វើតេស្តជំងឺគ្រុនចាញ់
 ខ្លះ ត្រូវការប្រើមីក្រូទស្សន៍ ប៉ុន្តែបុគ្គលិក
 សុខាភិបាលជាច្រើនប្រើប្រាស់ឧបករណ៍ធ្វើតេស្ត
 រហ័ស ដែលប្រើតែឈាមមួយតំណក់ប៉ុណ្ណោះ។
 ដោយសារតែគ្រុនចាញ់មិនបានព្យាបាល អាច
 បណ្តាលឱ្យមានគ្រុនក្តៅនិងគ្រុនញាក់ជាច្រើន
 ដងក្នុងរយៈពេលពីរបីឆ្នាំ, ដូច្នេះសូមសួរគាត់ថា
 តើមានសញ្ញាដូចគ្នានៅប៉ុន្មានខែថ្មីៗនេះដែរឬទេ។



ការធ្វើតេស្តរោគវិនិច្ឆ័យរហ័ស (RTD) សម្រាប់ជំងឺគ្រុនចាញ់
 ដោយប្រើឈាមមួយតំណក់។ ប្រសិនបើគាត់កំពុងប្រើថ្នាំគ្រុន
 ចាញ់រួចហើយ នោះតេស្តអាចនឹងមិនផ្តល់លទ្ធផលត្រឹមត្រូវទេ។

ការព្យាបាលជំងឺគ្រុនចាញ់មិនស្មុគស្មាញ

ចាប់ផ្ដើមប្រើថ្នាំជំងឺគ្រុនចាញ់ ឲ្យបានឆាប់បន្ទាប់ពីការធ្វើតេស្តឈាមវិជ្ជមាន ឬបើអ្នកមានមូលហេតុ
 ត្រឹមត្រូវក្នុងការសង្ស័យថាជាជំងឺគ្រុនចាញ់ ហើយមិនអាចធ្វើតេស្តបាន។ នៅតំបន់ដែលមានជំងឺគ្រុនចាញ់
 P. falciparum វាជាការសំខាន់ខ្លាំងណាស់ដែលត្រូវចាប់ផ្ដើមការព្យាបាលជាបន្ទាន់។ ដោយសារមូស
 ចម្លងជំងឺពីមនុស្សម្នាក់ទៅមនុស្សម្នាក់ទៀត ដូច្នេះការព្យាបាលអ្នកជំងឺម្នាក់ នឹងការពារអ្នកដទៃទៀតពីការ
 ឆ្លងជំងឺនេះ។

សូមស្វែងយល់ថាតើថ្នាំអ្វីខ្លះសម្រាប់ជំងឺគ្រុនចាញ់ ដែលអាជ្ញាធរសុខាភិបាលក្នុងប្រទេសរបស់អ្នក បាន
 ណែនាំ។ នៅតំបន់ជាច្រើន ជំងឺគ្រុនចាញ់បានអភិវឌ្ឍភាពស៊ាំរបស់វាជាមួយនឹងថ្នាំចាស់ៗមួយចំនួន។ នេះ
 មានន័យថា ថ្នាំដែលធ្លាប់តែមានប្រសិទ្ធភាពក្នុងការបង្ការឬព្យាបាលជំងឺគ្រុនចាញ់ មិនមានប្រសិទ្ធភាព
 ទៀតទេ។ ថ្នាំដែលអាចព្យាបាលជំងឺគ្រុនចាញ់នៅក្នុងតំបន់មួយ ប្រហែលជាមិនអាចព្យាបាល
 ជំងឺគ្រុនចាញ់នៅតំបន់ផ្សេងទៀតនោះទេ។

មនុស្សដែលមានជំងឺគ្រុនចាញ់ ត្រូវការសម្រាក និងជីកទឹកស្អាត, ហូបទឹកស៊ុប និងភេសជ្ជៈបង្រប់ជាតិទឹក
 ផងដែរ បើមានគ្រុនក្តៅ ក្អក ឬរាក។

សំខាន់! ត្រូវលេបថ្នាំទាំងអស់ឲ្យគ្រប់ថ្ងៃដែលបានណែនាំ បើទោះជាអ្នកមានអារម្មណ៍ធូរស្រាល
 ក៏ដោយ។ បើអ្នកឈប់លេបថ្នាំ នោះជំងឺគ្រុនចាញ់អាចវិលត្រលប់មកវិញ ហើយថ្នាំពេទ្យអាចនឹងលែង
 មានប្រសិទ្ធភាពទៀតហើយ។



ស្ត្រីដែលបានលេបថ្នាំទាំងអស់ បានប្រសើរឡើង។

ស្ត្រីដែលមិនបានលេបថ្នាំទាំងអស់ នៅតែឈឺនៅលើគ្រែនៅឡើយ។



ភាពស្លេកស្លាំងពីជំងឺគ្រុនចាញ់ ក្នុងអំឡុងពេលមានផ្ទៃពោះ និងលើកុមារ

នៅពេលជំងឺគ្រុនចាញ់មិនត្រូវបានព្យាបាលទេ វាបណ្តាលឲ្យមានភាពស្លេកស្លាំង (ជាតិដែកទាបនៅក្នុងឈាម)។ ភាពអស់កម្លាំង ខ្សោយ និងដង្ហើមខ្លី គឺជាភាគសញ្ញា។ ភាពស្លេកស្លាំង មានគ្រោះថ្នាក់យ៉ាងខ្លាំងក្នុងអំឡុងពេលមានផ្ទៃពោះ និងពេលកើតលើកុមារតូចៗ។ ភាពស្លេកស្លាំងដែលកើតជាមួយនឹងជំងឺគ្រុនចាញ់ក្នុងអំឡុងពេលមានផ្ទៃពោះ អាចធ្វើឲ្យទារកឆាប់កើតមកពេក, រូបរាងតូចពេក, ហើយអាចធ្វើឲ្យការធ្លាក់ឈាមពេលសម្រាល កាន់តែមានគ្រោះថ្នាក់។

ជួនកាលជំងឺគ្រុនចាញ់មិនបណ្តាលឲ្យមានគ្រុនក្តៅ ញាក់ ឬសញ្ញាផ្សេងទៀតដែលបញ្ជាក់ថាមនុស្សម្នាក់មានជំងឺនោះទេ។ ប៉ុន្តែប្រសិនបើកុមារឬស្ត្រីមានផ្ទៃពោះ មានភាពស្លេកស្លាំង ហើយមានជំងឺគ្រុនចាញ់នៅក្នុងតំបន់ នោះត្រូវធ្វើតេស្តជំងឺគ្រុនចាញ់ផងដែរ។ នៅពេលដែលភាពស្លេកស្លាំងកើតឡើងដោយសារការមិនបរិភោគអាហារជាតិដែកគ្រប់គ្រាន់ទេ នោះការបរិភោគអាហារទាំងនេះនឹងជួយព្យាបាលភាពស្លេកស្លាំងដែរ។ ប្រសិនបើមូលហេតុរបស់វាគឺជាជំងឺគ្រុនចាញ់ ជាការសំខាន់គឺត្រូវព្យាបាលជំងឺគ្រុនចាញ់ដោយប្រើថ្នាំពេទ្យ ឱ្យបានឆាប់បំផុត ដើម្បីកុំឲ្យភាពស្លេកស្លាំងកាន់តែធ្ងន់ធ្ងរ រួចបង្កគ្រោះថ្នាក់កាន់តែខ្លាំងឡើង។

នៅតំបន់ដែលមានករណីជំងឺគ្រុនចាញ់ច្រើន ស្ត្រីមានផ្ទៃពោះអាចលេបថ្នាំ sulfadoxine + pyrimethamine ដើម្បីបង្ការជំងឺគ្រុនចាញ់។ ជារឿយៗវាត្រូវបានផ្តល់ឱ្យក្នុងពេលពិនិត្យសុខភាពជាប្រចាំ ក្នុងអំឡុងពេលមានផ្ទៃពោះ។ មិនត្រូវប្រើថ្នាំនេះក្នុងអំឡុង ៣ខែដំបូងនៃផ្ទៃពោះនោះទេ ប៉ុន្តែបន្ទាប់ពីនេះមក សូមផ្តល់ឲ្យយ៉ាងតិច ៣ដងក្នុងអំឡុងពេលមានផ្ទៃពោះ។

សញ្ញានៃភាពស្លេកស្លាំង

- អញ្ចាញធ្មេញនិងត្របកភ្នែកខាងក្នុង ស្លេក
- ខ្សោយ
- អស់កម្លាំង
- វិលមុខ
- បញ្ហាក្នុងការដកដង្ហើម
- ចង្វាក់បេះដូងញាប់



តេស្តឈាមត្រូវបានប្រើដើម្បីពិនិត្យរកភាពស្លេកស្លាំង។

ជំងឺគ្រុនចាញ់ធ្ងន់ធ្ងរ

ជំងឺគ្រុនចាញ់ធ្ងន់ធ្ងរ អាចវិវឌ្ឍបាន នៅពេលដែលជំងឺគ្រុនចាញ់មិនស្មុគស្មាញ មិនត្រូវបានព្យាបាល ឬព្យាបាលមិនបានឆាប់។ ជំងឺគ្រុនចាញ់ធ្ងន់ធ្ងរ កាន់តែងាយកើតឡើងនៅពេលដែលវាបង្កឡើងដោយ ប៉ារ៉ាស៊ីត "Plasmodium falciparum" (P. falciparum) ។ អ្នកដែលមានជំងឺគ្រុនចាញ់ធ្ងន់ធ្ងរ ត្រូវការ ការថែទាំកម្រិតខ្ពស់នៅមន្ទីរពេទ្យឬគ្លីនិក។ ជំងឺគ្រុនចាញ់ធ្ងន់ធ្ងរអាចបណ្តាលឱ្យស្លាប់ក្នុងរយៈពេល ១ ឬ ២ថ្ងៃ ជាពិសេសប្រសិនបើវាវាលដាលទៅដល់ខួរក្បាល ដែលហៅថា "ជំងឺគ្រុនចាញ់ប៉ះពាល់ដល់ ខួរក្បាល" ។

សញ្ញាគ្រោះថ្នាក់នៃជំងឺគ្រុនចាញ់ធ្ងន់ធ្ងរ

- ខ្សោយពេកដែលមិនអាចអង្គុយឬឈរ មិនអាចនៅភ្នាក់ដឹងខ្លួន
- រង្វង់ ប្រកាច់ ឬសន្លប់
- ក្អកជាច្រើនដង មិនអាចដឹកទឹកឬប្រាំដោះ
- ដកដង្ហើមលឿន ឬពិបាកដកដង្ហើម
- សម្ពាធឈាមទាប ឬ សញ្ញាផ្សេងទៀតនៃស្លុក (មើលទំព័រ 11 នៃជំពូក ជំនួយបឋម)។
- ទឹកនោមពណ៌ចាស់ និងមានទឹកនោមតិច ព្រោះតម្រងនោមចាប់ផ្ដើមខូច បុគ្គលិកសុខាភិបាលនឹងធ្វើតេស្តឈាមនិងទឹកនោមផងដែរ រកមើល៖
- ភាពស្លេកស្លាំង (ជាតិដែកក្នុងឈាមទាប)
- អេម៉ូក្លូប៊ីនក្នុងទឹកនោម
- ជាតិស្ករក្នុងឈាមទាប (គ្រុធាតុ)

ការព្យាបាលជំងឺគ្រុនចាញ់ធ្ងន់ធ្ងរ

មនុស្សពេញវ័យនិងកុមារដែលមានជំងឺគ្រុនចាញ់ធ្ងន់ធ្ងរ ត្រូវការបុគ្គលិកសុខាភិបាលដែលមានការហ្វឹកហ្វឺន កម្រិតខ្ពស់ដើម្បីផ្តល់ថ្នាំ artesunate ក្នុងសរសៃឈាមវ៉ែន ឬចាក់ក្នុងសាច់ដុំ រយៈពេល ២៤ម៉ោងឬយូរ ជាងនេះ។ ប្រសិនបើមន្ទីរពេទ្យឬគ្រូពេទ្យដែលអាចផ្តល់ការព្យាបាលបែបនេះ មិនស្ថិតនៅជិតទេ នោះ បុគ្គលិកសុខាភិបាលក្នុងមូលដ្ឋាន អាចមានការហ្វឹកហ្វឺនក្នុងការចាក់ថ្នាំ artesunate ឬ quinine ដើម្បីជួយ ក្នុងពេលអ្នកធ្វើដំណើរទៅមន្ទីរពេទ្យ។ គ្រាប់ថ្នាំ Artesunate ប្រើក្នុងវន្តគ្រូ ត្រូវបានប្រើចំពោះកុមារអាយុ ក្រោម ៦ឆ្នាំ នៅពេលដែលគ្មានថ្នាំចាក់ artesunate ។ ការព្យាបាលបន្ទាន់ មិនអាចព្យាបាលជំងឺគ្រុនចាញ់ ឲ្យជាសះស្បើយទេ, អ្នកក៏នឹងត្រូវការលេបថ្នាំបន្ថែមរយៈពេល ៣ថ្ងៃ ឬយូរជាងនេះផងដែរ។

ការបង្ការជំងឺគ្រុនចាញ់

គ្មានវ៉ាក់សាំងសម្រាប់បង្ការជំងឺគ្រុនចាញ់ទេ។ ថ្នាំដែលព្យាបាលជំងឺគ្រុនចាញ់ ពេលខ្លះត្រូវបានប្រើដើម្បីបង្ការវា ជាពិសេសនៅពេលមនុស្សម្នាក់ធ្វើដំណើរពីតំបន់មួយទៅតំបន់មួយទៀត។ កម្រិតដូសសម្រាប់បង្ការ អាចប្រើប្រចាំថ្ងៃ សប្តាហ៍ ឬប្រចាំខែ។ នៅប្រទេសមួយចំនួន វាជាការសំខាន់ដែលត្រូវប្រើថ្នាំដើម្បីបង្ការជំងឺគ្រុនចាញ់ក្នុងអំឡុងពេល ៦ខែចុងក្រោយនៃផ្ទៃពោះ ល។ នៅប្រទេសដែលជំងឺគ្រុនចាញ់កើតឡើងតែនៅរដូវវស្សា កម្មវិធីផ្តល់ថ្នាំបង្ការ អាចនឹងផ្តល់ថ្នាំបង្ការជំងឺគ្រុនចាញ់ដល់កុមាររយៈពេលពីរថ្ងៃជាដាច់ខាតរាល់ឆ្នាំ។



មូលហេតុនៃជំងឺគ្រុនចាញ់ ខាំនៅពេលយប់។ ដើម្បីបង្ការជំងឺគ្រុនចាញ់ ចូរដេកក្នុងមុងដែលបានជ្រលក់ថ្នាំ។ គ្របមុងលើអង្រើងទារកផងដែរ។

នៅប្រទេសដែលជំងឺគ្រុនចាញ់កើតឡើងតែនៅរដូវវស្សា កម្មវិធីផ្តល់ថ្នាំបង្ការ អាចនឹងផ្តល់ថ្នាំបង្ការជំងឺគ្រុនចាញ់ដល់កុមាររយៈពេលពីរថ្ងៃជាដាច់ខាតរាល់ឆ្នាំ។

ការដេកក្នុងមុងជ្រលក់ថ្នាំ គឺជាមធ្យោបាយដ៏ល្អបំផុតមួយដើម្បីបង្ការជំងឺគ្រុនចាញ់។ មុងទាំងនេះត្រូវបានជ្រលក់នឹងថ្នាំសម្លាប់សត្វល្អិតមួយឬច្រើនមុខ ដែលវាមានសុវត្ថិភាពសមរម្យ ជាពិសេសបើធៀបទៅនឹងការកើតជំងឺគ្រុនចាញ់នោះ។ សូមស្វែងយល់បន្ថែមអំពីរបៀបដែល មុងបង្ការជំងឺគ្រុនចាញ់ និងជំងឺផ្សេងៗទៀតពីសត្វមូស (ទំព័រ 20)។

យុទ្ធនាការ ចែកមុងជ្រលក់ថ្នាំដោយឥតគិតថ្លៃ និងប្រើបុគ្គលិកដែលឆ្លងកាត់ការបណ្តុះបណ្តាល ដើម្បីបាញ់ថ្នាំសម្លាប់សត្វល្អិតនៅក្នុងផ្ទះ (ទំព័រ 22) អាចបញ្ឈប់ជំងឺគ្រុនចាញ់បាន នៅពេលដែលមានក្រុមគ្រួសារគ្រប់គ្រាន់ ចូលរួមជាមួយគ្នា។ អ្នកអាច បង្ការកុំឲ្យមូសគ្រុនចាញ់ បង្កាត់ពូជបាន (ទំព័រ 23) ឬកុំឲ្យពងរបស់វា ញាស់។ ការជៀសវាងកុំឲ្យមូសខាំ នឹងជួយបង្ការជំងឺដែលមូសចម្លងរាលដាល (ទំព័រ 19 និង 20)។

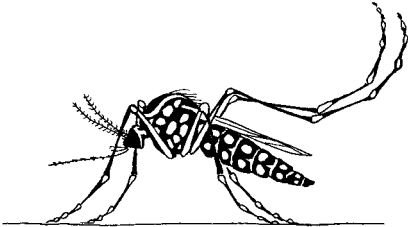
ជំងឺគ្រុនចាញ់កើតឡើងញឹកញាប់បំផុតនៅកន្លែងដែលប្រជាជនគ្មានលទ្ធភាពធ្វើតេស្តឈាម និងទិញថ្នាំពេទ្យ និងខ្វះលទ្ធភាពទទួលបានសេវាសុខភាព។ ដរាបណាមនុស្សម្នាក់នៅតែមានជំងឺគ្រុនចាញ់, មេរោគនៅតែអាចឆ្លងទៅអ្នកដទៃតាមរយៈមូសនៅក្បែរៗនោះ។ ដើម្បីឱ្យយុទ្ធនាការទប់ស្កាត់ទទួលបានជោគជ័យ ពួកគេត្រូវតែលើកឡើងនូវមូលហេតុបួសគល់នៃភាពក្រីក្រ ហើយធ្វើឱ្យមានការព្យាបាលសម្រាប់ប្រជាជននៅគ្រប់ទីកន្លែង។



ជំងឺគ្រុនឈាម ជំងឺគ្រុនឈឿង ជំងឺគ្រុនហ្ស៊ីកា និងជំងឺ Chikungunya

ជំងឺគ្រុនឈាម ជំងឺគ្រុនឈឿង ជំងឺគ្រុនហ្ស៊ីកា និងជំងឺ chikungunya គឺជាជំងឺខុសៗគ្នា ដែលជំងឺនីមួយៗបណ្ដាលមកពីមេរោគផ្សេងៗគ្នា។ ពួកវាត្រូវបានចម្លងរាលដាលដោយមូសពណ៌ខ្មៅដែលមានឆ្លុតអុចៗពណ៌សឬពណ៌ប្រាក់ និងមានជើងឆ្លុតៗ។ មូសពីរក្នុងចំណោមមូសទាំងនេះ មានមូសគ្រុនឈឿង (*Aedes aegypti*) និងមូសខ្លាអាស៊ី (*Aedes albopictus*) ។ ពួកវាខាំក្នុងពេលថ្ងៃ ជាពិសេសនៅពេលព្រឹកព្រលឹម និងពេលព្រលប់ ហើយបង្កាត់ពូជនៅកន្លែងណាដែលមនុស្សរក្សាទឹកទុក និងកន្លែងដែលមានទឹកដក់។ មូសទាំងនេះរស់នៅក្នុងនិងក្បែរផ្ទះ ហើយជាទូទៅវាសំរែកនៅកន្លែងងងឹត ដូចជានៅក្រោមតុឬគ្រែ ឬនៅតាមជ្រុងងងឹតៗ។ វាអាចជាការលំបាកក្នុងការបញ្ជាក់ថាអ្នកជំងឺមានមេរោគមួយណា ប្រសិនបើក្នុងតំបន់នោះមានទាំងមេរោគហ្ស៊ីកា មេរោគគ្រុនឈាម និងមេរោគ chikungunya រួមគ្នាទាំងអស់។

ស្វែងយល់អំពីរោគសញ្ញាញឹកញាប់បំផុតនៃ ជំងឺគ្រុនឈាម (ទំព័រ 11), ជំងឺគ្រុនឈឿង (ទំព័រ 12), ជំងឺគ្រុនហ្ស៊ីកា (ទំព័រ 13), and ជំងឺ chikungunya (ទំព័រ 15)។ ជំងឺទាំងអស់នេះសុទ្ធតែអាចធ្វើឱ្យមានគ្រុនក្តៅនិងឈឺខ្លួន។ ប៉ុន្តែអ្នកខ្លះមិនមានរោគសញ្ញាអ្វីទាំងអស់។ បើពួកគេមិនបានធ្វើតេស្តឈាមបង្ហាញថាមានជំងឺទេ ពួកគេប្រហែលជាមិនដឹងខ្លួនថាមានជំងឺដែរ។ ហើយបើទោះជាអ្នកមិនមានរោគសញ្ញាក៏ដោយ បើមូសខាំអ្នក វានឹងចម្លងរោគទៅអ្នកដទៃនៅពេលដែលមូសនោះទៅខាំអ្នកផ្សេង។



មូសទាំងនេះបង្កឱ្យមានជំងឺជាច្រើន។ ជើងរបស់ពួកវាមានឆ្លុតខ្មៅលាយស។

ការព្យាបាលគ្រុនក្តៅផ្សេងគ្នាចំពោះជំងឺគ្រុនឈាម គ្រុនឈឿង គ្រុនហ្ស៊ីកា និង chikungunya
ជាញឹកញាប់បំផុត ជំងឺពីមេរោគទាំង ៤នេះ ត្រូវបានព្យាបាលនៅផ្ទះ ប៉ុន្តែសម្រាប់ទារក មនុស្សចាស់ អ្នកផ្ទុកមេរោគអេដស៍ ឬសញ្ញាគ្រោះថ្នាក់ណាមួយ រួមទាំងគ្រុនក្តៅលើសពី ៤០° (១០៤ °F) សូមទៅជួបបុគ្គលិកសុខាភិបាល។

មិនមានថ្នាំដែលអាចព្យាបាលជំងឺគ្រុនឈាម គ្រុនឈឿង គ្រុនហ្ស៊ីកា ឬ chikungunya ឲ្យជាសះស្បើយនោះទេ។ ពួកគេត្រូវបានព្យាបាលដោយការសម្រាកលើគ្រែ ផឹកទឹកនិងវត្ថុរាវផ្សេងទៀតឱ្យបានច្រើន និងប្រើថ្នាំបំបាត់ការឈឺចាប់ (acetaminophen) ដើម្បីបន្ថយការឈឺចាប់និងគ្រុនក្តៅ (មើលទំព័រ 29)។ ថ្នាំបំបាត់ការឈឺចាប់មានសុវត្ថិភាពជាងថ្នាំអាស៊ីរីន ឬ ibuprofen ព្រោះវាអាចបង្កគ្រោះថ្នាក់ប្រសិនបើជំងឺវិវដ្តទៅជា ជំងឺគ្រុនឈាមធ្ងន់ធ្ងរ (មើលទំព័រ 11)។ បើស្រ្តីម្នាក់ប្រហែលជាមានផ្ទៃពោះ នោះថ្នាំអាស៊ីរីន និង ibuprofen អាចបង្កគ្រោះថ្នាក់ដល់ទារកក្នុងផ្ទៃ ប៉ុន្តែបំបាត់ការឈឺចាប់ មានសុវត្ថិភាព។

ការបង្ការគ្រុនក្តៅផ្សេងគ្នាចំពោះជំងឺគ្រុនឈាម គ្រុនឈឿង គ្រុនហ្ស៊ីកា និង chikungunya
ដើម្បីបង្ការជំងឺទាំងនេះ ចៀសវាងកុំឲ្យមូសខាំ (មើលទំព័រ 19) និង បង្ការកុំឲ្យមូសបង្កាត់ពូជបាន (មើលទំព័រ 23)។ មានវ៉ាក់សាំងសម្រាប់ការពារពីជំងឺគ្រុនឈឿង។

ជំងឺគ្រុនឈាម (គ្រុនបាក់ឆ្អឹង)

ជាទូទៅ ជំងឺគ្រុនឈាមកើតឡើងក្នុងរដូវក្តៅ និងរដូវវស្សា។ ជាញឹកញាប់ វាកើតឡើងនៅតាមទីក្រុងនិងទីកន្លែងដែលមនុស្សរស់នៅជិតៗគ្នា។ មូលហេតុពូជនៅកន្លែងដែលមនុស្សរក្សាទឹកទុក និងគ្រប់កន្លែងដែលដក់ទឹក ជាញឹកញាប់នៅក្នុងពាង និងទឹកដក់លើដីដែលហូរចេញពីលូ។

នៅពេលមនុស្សម្នាក់កើតជំងឺគ្រុនឈាមជាលើកដំបូង គាត់អាចជាសះស្បើយឡើងវិញដោយការសម្រាកនិងដឹកទឹកយ៉ាងច្រើន។ នៅពេលគាត់កើតជំងឺគ្រុនឈាមជាលើកទីពីរ ឬពេលណាមួយបន្ទាប់ពីនោះ វាកាន់តែមានគ្រោះថ្នាក់។

ជារឿយៗជំងឺនេះចាប់ផ្តើមឡើងដោយមានគ្រុនក្តៅភ្លាមៗ រួមជាមួយការឈឺខ្លួន។ បន្ទាប់ពី ៤ ទៅ ៥ថ្ងៃ អ្នកជំងឺអាចចាប់ផ្តើមមានអារម្មណ៍ប្រសើរឡើង ប៉ុន្តែកន្ទួលចាប់ផ្តើមចេញនៅលើប្រអប់ដៃនិងកងដៃ។ កន្ទួលរាលទៅដៃ ជើង និងដងខ្លួន (ប៉ុន្តែជាទូទៅមិនកើតលើមុខទេ) ។ ជំងឺគ្រុនឈាមអាចមានលំនាំផ្សេងៗទៀត ប៉ុន្តែមនុស្សភាគច្រើនមានគ្រុនក្តៅខ្លាំង និងមានរោគសញ្ញាពីរបៀបច្រើនទៀត។

រោគសញ្ញាជំងឺគ្រុនឈាម

- មានគ្រុនក្តៅខ្លាំងភ្លាមៗ ៣៩° (១០២ °F) ឬខ្ពស់ជាងនេះ
- ឈឺខ្លួនជាខ្លាំងនៅក្នុងសាច់ដុំ និងសន្លាក់ (នេះជាមូលហេតុដែលជូនកាលគេហៅគ្រុនឈាមថា គ្រុនបាក់ឆ្អឹង)
- ឈឺក្បាល ឈឺចាប់នៅពីក្រោយភ្នែក
- ចេញកន្ទួល
- ឈឺក
- ចង្កោរឬក្អួត
- ញាក់
- អស់កម្លាំងជាខ្លាំង



ការព្យាបាល (មើលទំព័រ 10) អាចជួយឲ្យអ្នកមានអារម្មណ៍ប្រសើរឡើង។ ប៉ុន្តែត្រូវសង្កេតមើលសញ្ញាគ្រោះថ្នាក់នៃជំងឺគ្រុនឈាមធ្ងន់ធ្ងរ។ ប្រសិនបើមិនព្យាបាលភ្លាមៗទេ វាអាចបណ្តាលឱ្យស្លាប់។

សញ្ញាគ្រោះថ្នាក់នៃជំងឺគ្រុនឈាមធ្ងន់ធ្ងរ

- ស្នាមអុចឈាមតូចៗនៅលើស្បែក ឬចេញពីច្រមុះ ត្រចៀក ឬមាត់
- ហើមពោះ ឬមានឈាមក្នុងក្អួតឬលាមក (ដោយការហូរឈាមក្នុងក្រពះ)
- មិនអាចបរិភោគឬដឹក
- រង្វេង ដីពចរញាប់ ស្បែកត្រជាក់ ឬសញ្ញាផ្សេងទៀតនៃស្លុក។ នៅកន្លែងដែលមានការធ្វើតេស្តឈាម, អេម៉ាតូគ្រីតខ្ពស់ ឬប្លាកែតទាប គឺជាសញ្ញាប្រាប់ថាមានអ្វីមិនល្អ។

គេអាចព្យាបាលជំងឺគ្រុនឈាមធ្ងន់ធ្ងរ តែតាមរយៈការបញ្ជូលសេរ៉ូមតាមសរសៃយ៉ាងឆាប់រហ័ស និងព្យាបាលការបាត់បង់ឈាម ប៉ុណ្ណោះ។ សូមទៅមន្ទីរពេទ្យជាបន្ទាន់ ប្រសិនបើមានសញ្ញាគ្រោះថ្នាក់។

ការបង្ការ

ចៀសវាងកុំឲ្យមូសខាំ (ទំព័រ 19) និង បង្ការកុំឲ្យមូសបង្កាត់ពូជបាន (ទំព័រ 23)។

ជំងឺគ្រុនលឿង

ជំងឺគ្រុនលឿង កើតឡើងញឹកញាប់បំផុតនៅក្នុងបណ្តាប្រទេសអាហ្វ្រិក និងអាមេរិកខាងត្បូង។ ប្រជាជននៅក្នុងតំបន់ព្រៃភ្លៀងត្រូពិក អាចកើតជំងឺគ្រុនលឿងព្រៃ ប៉ុន្តែប្រភេទដែលឃើញញឹកញាប់បំផុត ហៅថាជំងឺគ្រុនលឿងទីក្រុង។

មនុស្សភាគច្រើនជាសះស្បើយទាំងស្រុងពីជំងឺគ្រុនលឿង រួចបង្កើតភាពស៊ាំ ដែលមានន័យថាពួកគេនឹងមិនកើតជំងឺគ្រុនលឿងទៀតទេ។ មនុស្សមួយចំនួនតូច កើតជំងឺគ្រុនលឿងធ្ងន់ធ្ងរ ប៉ុន្តែតាមធម្មតាប្រសិនបើព្យាបាល ពួកគេក៏ជាសះស្បើយផងដែរ។

រោគសញ្ញានៃជំងឺគ្រុនលឿង

- គ្រុនក្តៅ
- ញាក់
- ឈឺសាច់ដុំ (ជាពិសេសឈឺឆ្អឹងខ្នង)
- ឈឺក្បាល
- មិនឃ្លានអាហារ
- ចង្ការនិងក្អក
- ដីពចរយឺត
- ភ្នែកឈឺពេលប៉ះពន្លឺ
- ក្រហមស្បែក ភ្នែក និងអណ្តាត



សម្រាប់មនុស្សភាគច្រើន ជំងឺនេះនឹងបាត់ទៅវិញបន្ទាប់ពី ៣ ឬ ៤ថ្ងៃ។

ការព្យាបាល (មើលទំព័រ 10) អាចជួយឲ្យអ្នកមានអារម្មណ៍ប្រសើរឡើង។ ប៉ុន្តែត្រូវសង្កេតរកមើលសញ្ញាគ្រោះថ្នាក់។

រោគសញ្ញាគ្រោះថ្នាក់នៃជំងឺគ្រុនលឿងធ្ងន់ធ្ងរ

ចំពោះជំងឺគ្រុនលឿងធ្ងន់ធ្ងរ ពីរបីម៉ោង ឬមួយថ្ងៃដំបូងបន្ទាប់ពីមានអារម្មណ៍ប្រសើរ គ្រុនក្តៅខ្ពស់ ត្រឡប់មកវិញ ជាមួយនឹងរោគសញ្ញាទាំងនេះមួយចំនួន៖

- ខាន់លឿង (ផ្នែកពណ៌សនៃភ្នែក ឬស្បែកពណ៌ស្រាល ទៅជាពណ៌លឿង)
- ឈឺពោះ
- ហូរឈាមចេញពីមាត់ ច្រមុះ ឬភ្នែក
- ក្អក
- ឈាមក្នុងក្អកឬឈាមក (មកពីការហូរឈាមនៅក្នុងក្រពះ)

ប្រសិនបើមានសញ្ញាគ្រោះថ្នាក់ទាំងនេះណាមួយកើតឡើង ត្រូវទៅមន្ទីរពេទ្យជាបន្ទាន់។

ការបង្ការ

ការផ្តល់វ៉ាក់សាំង អាចបង្ការជំងឺគ្រុនលឿង (មើល ជំពូកវ៉ាក់សាំង, ទំព័រ 11 ។ មើលពីការ ចៀសវាងកុំឲ្យមូសខាំ (ទំព័រ 19) និង បង្ការកុំឲ្យមូសបង្កាត់ពូជ(ទំព័រ 23)។

ជំងឺគ្រុនហ្ស៊ីកា

មេរោគហ្ស៊ីកាអាចបណ្តាលឱ្យមានគ្រុនក្តៅស្រាល កន្ទួល ភ្នែករលាក និងការឈឺខ្លួន, ជាធម្មតាតែពីរបីថ្ងៃប៉ុណ្ណោះ។ ទោះជាយ៉ាងនេះក្តី មនុស្សភាគច្រើនដែលកើតជំងឺគ្រុនហ្ស៊ីកា គ្មានរោគសញ្ញាអ្វីទេ។

សញ្ញានៃជំងឺគ្រុនហ្ស៊ីកា

- គ្រុនក្តៅទាបរយៈពេល ១ ឬ ២ថ្ងៃ, ជាធម្មតាមិនលើសពី ៣៨° (១០១ °F)
- កន្ទួល
- ភ្នែករលាកឬក្រហម
- ឈឺសន្លាក់
- រមាស់ស្បែក
- ឈឺសាច់ដុំនិងឈឺក្បាល



ជាធម្មតា ជំងឺគ្រុនហ្ស៊ីកាមានសភាពស្រាល និងមានរយៈពេលតែពីរបីថ្ងៃ ឬរហូតដល់ ១សប្តាហ៍។ ជាទូទៅ អ្នកដែលមានមេរោគហ្ស៊ីកាមិនមានអាការឈឺដល់ថ្នាក់ទៅមន្ទីរពេទ្យនោះទេ។

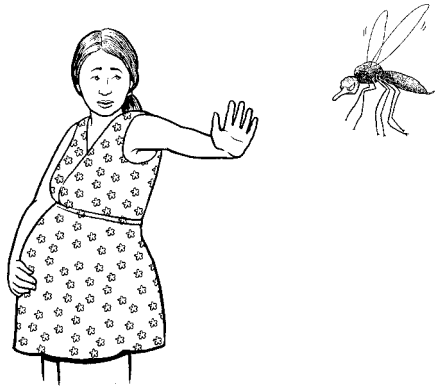
ការព្យាបាល (មើលទំព័រ 10) អាចជួយឱ្យអ្នកមានអារម្មណ៍ប្រសើរឡើង.

ការបង្ការ

ដើម្បីបង្ការជំងឺគ្រុនហ្ស៊ីកា ត្រូវ ជៀសវាងកុំឱ្យមូសខាំ (មើលទំព័រ 19) និង អនុវត្តការគ្រប់គ្រងមូសក្នុងសហគមន៍ (មើលទំព័រ 23)។ ខណៈដែលជំងឺគ្រុនហ្ស៊ីកាភាគច្រើនបណ្តាលមកពីមូសខាំ វាអាចកើតឡើងផងដែរចំពោះករណីបុរសម្នាក់ដែលបានឆ្លងមេរោគហ្ស៊ីកា ចម្លងទៅឱ្យស្ត្រីម្នាក់ទៀតតាមរយៈការរួមភេទ។ ដូច្នោះនៅក្នុងតំបន់ដែលមានជំងឺគ្រុនហ្ស៊ីកា ការប្រើស្រោមអនាម័យអំឡុងពេលរួមភេទ នឹងជួយបង្ការកុំឱ្យវាឆ្លងរាលដាល។

មេរោគហ្ស៊ីកា និងថ្លៃពោះ

មេរោគហ្ស៊ីកាអាចមានគ្រោះថ្នាក់ជាខ្លាំងដល់ទារកដែលកំពុងលូតលាស់នៅក្នុងស្បូន។ មេរោគហ្ស៊ីកាអាចធ្វើឱ្យទារកកើតមកដោយមានស្ថានភាពធ្ងន់ធ្ងរមួយគឺ ក្បាលតូចខុសធម្មតា (microcephaly) ។ ទារកកើតឈឺស្រ្តីដែលមានមេរោគហ្ស៊ីកាក្នុងពេលមានផ្ទៃពោះ អាចនឹងស្លាប់នៅពេលកើត ឬអាចមានបញ្ហាក្នុងការលូតលាស់រូបកាយនិងបញ្ហា។ ជាសំណាងល្អ ទារកទាំងនេះភាគច្រើននឹងមិនមានបញ្ហាទេ។ ប៉ុន្តែស្ត្រីទាំងអស់ ជាពិសេសស្ត្រីដែលប្រហែលជាមានផ្ទៃពោះ គួរតែ បង្ការកុំឱ្យមូសខាំ ដោយការស្លៀកពាក់ជិតៗ ប្រើថ្នាំបាញ់មូស និងការពារមូសចូលដោយប្រើសំណាញ់និងមុងក្នុងផ្ទះ (ទំព័រ 19 ទៅ 20) ។



ប្រសិនបើមានការផ្ទះជំងឺហ្ស៊ីកាក្នុងតំបន់ដែលអ្នករស់នៅ ហើយអ្នកចង់មានផ្ទៃពោះ អ្នកអាចពិចារណា រង់ចាំរហូតដល់ការផ្ទះបានបញ្ចប់។ សហគមន៍អាចធានាថាស្ត្រីទាំងអស់អាចទទួលបានសេវាពន្យារ កំណើតគ្រប់គ្នាដើម្បីកាត់បន្ថយគ្រោះថ្នាក់ពីមេរោគហ្ស៊ីកា (មើលជំពូក ផែនការគ្រួសារ និងសៀវភៅ សកម្មភាពដើម្បីសុខភាពស្ត្រី) ។

ដោយសារតែមេរោគហ្ស៊ីកាអាចឆ្លងរវាងបុរសនិងស្ត្រីក្នុងពេលរួមភេទ (ក្នុងតំបន់ដែលមានជំងឺ ហ្ស៊ីកា) សូមប្រើស្រោមអនាម័យដើម្បីបង្ការការឆ្លងមេរោគហ្ស៊ីកា។ ប្រសិនបើស្ត្រីមានផ្ទៃពោះរួចទៅ ហើយ ជាការសំខាន់ខ្លាំងណាស់ដែលគាត់គួរចៀសវាងការរួមភេទ ឬរួមភេទដោយឲ្យប្តីរបស់គាត់ប្រើ ស្រោមអនាម័យដើម្បីបង្ការកុំឲ្យឆ្លងមេរោគហ្ស៊ីកាក្នុងពេលមានផ្ទៃពោះ។

នៅក្នុងតំបន់ដែលគ្មានមេរោគហ្ស៊ីកា ពីសត្វមូសក៏ដោយ ស្ត្រីក៏នៅតែអាច ឆ្លងមេរោគហ្ស៊ីកាពីការរួមភេទបានដែរ ប្រសិនបើប្តីរបស់គាត់បានធ្វើដំណើរទៅ តំបន់មួយដែលមានជំងឺហ្ស៊ីកា។ គាត់ គួរប្រើស្រោមអនាម័យយ៉ាងតិច ៦ខែ បន្ទាប់ពីត្រឡប់មកផ្ទះវិញ ដើម្បីបង្ការការ ឆ្លងមេរោគហ្ស៊ីកាតាមរយៈការរួមភេទ។


គ្មានទារកណាឆ្លងមេរោគហ្ស៊ីកាពី ទឹកដោះម្តាយនោះទេ។ បើទោះជា អ្នកមានមេរោគហ្ស៊ីកាក៏ដោយ ក៏ការបំបៅ កូនដោយទឹកដោះម្តាយគឺជាវិធីល្អបំផុត ក្នុងការចិញ្ចឹមនិងការពារសុខភាពកូនរបស់អ្នក។



នៅពេលយើងចង់បាន កូន យើងក៏ឈប់ប្រើ ស្រោមអនាម័យ។ ឥឡូវនេះ ប្រពន្ធរបស់ខ្ញុំមានផ្ទៃពោះហើយ តែដោយសារតែជំងឺហ្ស៊ីកានៅ ទីនេះ យើងប្រុងប្រយ័ត្នមិនឱ្យ មូសខាំ ហើយយើងកំពុងប្រើ ស្រោមអនាម័យឡើងវិញដើម្បី ការពារទារក!

នៅពេលទារកមានពិការភាពពិតដោយសារមេរោគហ្ស៊ីកា

ទារកដែលកើតមកមានបញ្ហាពីមេរោគហ្ស៊ីកាក្នុងអំឡុងពេលមានផ្ទៃពោះ អាចមាន ក្បាលតូច និងខ្វះក្បាលតូច។ គាត់អាចនឹងមានបញ្ហាគំហើញ, ការស្តាប់, ឬបញ្ហា រាងកាយផ្សេងៗទៀត ហើយអាចនឹងមានបញ្ហាយឺត។ បុគ្គលិកសុខាភិបាលពិនិត្យ ភ្នែកនិងគំហើញរបស់ទារកនៅអាយុ ៣ខែ ហើយអាចរកមើលបញ្ហាផ្សេងទៀត ដោយធ្វើការប្រៀបធៀបសមត្ថភាពនិងសកម្មភាពរបស់កុមារដទៃ ដោយប្រើប្រាស់តារាងអភិវឌ្ឍន៍ របស់កុមារ (មើល ឧបសម្ព័ន្ធទី ក នៅក្នុងជំពូក ការថែទាំសម្រាប់កុមារ)។ ផ្តល់ឲ្យកុមារនូវវ៉ាក់សាំង គ្រប់មុខរបស់គាត់ និងការថែទាំជាប្រចាំ។ ប្រសិនបើទារកកើតមកមានក្បាលតូច ឬនៅពេលដែល សង្កេតឃើញមានបញ្ហាភ្នែកឬបញ្ហាផ្សេងទៀត សូមជួយដល់ក្រុមគ្រួសារដើម្បីស្វែងរកកម្មវិធីរបស់រដ្ឋ ដែលផ្តល់ការព្យាបាល ឬធនធានផ្សេងៗដែលពួកគាត់ត្រូវការក្នុងការជួយកូនរបស់គាត់។ កុមារដែល មានការអភិវឌ្ឍយឺតយ៉ាវ ត្រូវការការវិញ្ញាចពីឪពុកម្តាយ ដូចគ្នានឹងកុមារផ្សេងទៀតដែរ ដូចជាការ និយាយលេងជាមួយ លេងល្បែងកំសាន្ត ស្តាប់តន្ត្រី និងការបង្ហាញពីក្តីស្រឡាញ់។ ប៉ុន្តែកុមារទាំងនេះ ត្រូវការច្រើនជាងនេះទៅទៀត។ ពួកគេត្រូវការជំនួយបន្ថែម និងសកម្មភាពម្តងហើយម្តងទៀតដើម្បី រៀនប្រើនូវការគិតនិងប្រើរាងកាយរបស់ខ្លួន។ (សៀវភៅ Disabled Village Children (chapter 34) និង Helping Children Who Are Blind របស់អង្គការ Hesperian មានផ្តល់ព័ត៌មានអំពីការជួយកុមារ ដែលមានភាពលំបាកទាំងនេះ។



មេរោគ Chikungunya

ទោះបីជាធម្មតាវាមិនមែនជាជំងឺគ្រោះថ្នាក់ក៏ដោយ, ជំងឺ chikungunya អាចធ្វើឲ្យមិនស្រួលក្នុងខ្លួនជាខ្លាំង ដោយសារតែការឈឺសន្លាក់ខ្លាំងដែលអាចប៉ះពាល់ដល់ដៃ ជើង ជង្គង់ និងខ្នង។ វាអាចមានការឈឺចាប់ខ្លាំងណាស់ រហូតអ្នកខ្លះចំកោងខ្នង និងមិនអាចដើរបាន។ មនុស្សភាគច្រើនមានអារម្មណ៍ប្រសើរក្នុងរយៈពេល ១សប្តាហ៍ ប៉ុន្តែបន្ទាប់ពីគ្រុនក្តៅបាត់ទៅ ការឈឺសន្លាក់អាចនៅតែកើតឡើងរយៈពេលជាច្រើនសប្តាហ៍ឬច្រើនខែ។ ការឈឺចាប់អាចនឹងត្រលប់មកវិញនៅពេលក្រោយ សូម្បីតែក្រោយពេលមួយឆ្នាំឬយូរជាងនេះ។ ជំងឺ Chikungunya អាចមានគ្រោះថ្នាក់ខ្លាំងចំពោះទារក។ ត្រូវស្វែងរកបុគ្គលិកសុខាភិបាល ប្រសិនបើទារកមានគ្រុនក្តៅខ្លាំង ប្រកាច់ ក្អក ឬរាក។


រោគសញ្ញានៃជំងឺ chikungunya

- គ្រុនក្តៅកើតឡើងភ្លាមៗ ហើយអាចមានកម្រិតស្រាលឬខ្ពស់ ជូនកាល ៣៨,៥° (១០១,៥°F) ឬខ្ពស់ជាងនេះ
 - ឈឺខ្លួនខ្លាំង ឈឺក្បាល ឈឺក និងឈឺពោះ
 - ចង្កោរ
 - ឡើងកន្ទួល
 - ការឈឺសន្លាក់អាចបន្តរហូតដល់ច្រើនសប្តាហ៍ឬច្រើនខែ
- ការព្យាបាល (មើលទំព័រ 10) អាចជួយឲ្យអ្នកមានអារម្មណ៍ប្រសើរឡើង។

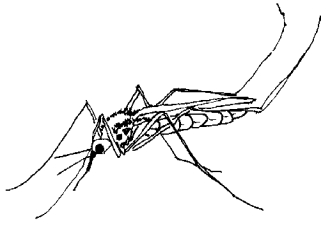


ការបង្ការ

ដើម្បីបង្ការជំងឺ chikungunya, ត្រូវ ជៀសវាងកុំឲ្យមូសខាំ (ទំព័រ 19) និង បង្ការកុំឲ្យមូសបង្កាត់ពូជ (ទំព័រ 23)។

 មូសដែលចម្លងជំងឺគ្រុនឈាម គ្រុនលឿង ហ្ស៊ីកា និង chikungunya មិនត្រូវការទឹកច្រើនទេដើម្បីរស់។ គម្របដបដែលមានទឹកពេញ គឺជំលូមសម្រាប់ពួកវាទៅហើយ!

មេរោគ West Nile



មូសនេះបង្កាត់ពូជក្នុងវាលកក់ ទឹកដក់ ឬទឹកកខ្វក់។

មេរោគ West Nile ត្រូវបានចម្លងរាលដាលដោយមូស Culex ។ មូសទាំងនេះមានទំហំមធ្យម ពណ៌ត្នោត និងមានគំនូសសៗនៅលើពោះ។ នៅពេលថ្ងៃ ពួកវាសំរែនៅក្នុងនិងជុំវិញផ្ទះ និងសំណង់ផ្សេងៗ និងនៅក្បែររុក្ខជាតិនិងបន្លែ។ ក្អែក សត្វស្លាបផ្សេងទៀត និងសេះ ជាអ្នកផ្ទុកមេរោគ West Nile ។ សត្វមូស ខាំសត្វដែលបានឆ្លងមេរោគបន្ទាប់មកខាំមនុស្ស ដែលធ្វើឲ្យឆ្លងមេរោគនិងជំងឺ។

រោគសញ្ញានៃមេរោគ West Nile

មនុស្សភាគច្រើនដែលបានឆ្លងមេរោគ West Nile មិនមានរោគសញ្ញាទេ ហើយប្រហែលជាមិនដឹងខ្លួនថាមានជំងឺនេះដែរ។ ប៉ុន្តែប្រហែល ១ ក្នុងចំណោម ៥ នាក់ដែលបានឆ្លងមេរោគ នឹងមានអារម្មណ៍ថាឈឺ ហើយអាចមានសញ្ញាទាំងនេះមួយចំនួន ៖

- គ្រុនក្តៅ
- ឈឺក្បាល
- មានអារម្មណ៍នឿយហត់គ្រប់ពេល (អស់កម្លាំងខ្លាំង)
- ឈឺខ្នង
- ក្អក
- កន្ទួលលើរាងកាយ
- ហើមកូនកណ្តុរ



ការព្យាបាល (មើលទំព័រ 10) អាចជួយឲ្យអ្នកមានអារម្មណ៍ប្រសើរឡើង។

មេរោគ West Nile អាចក្លាយទៅជាធ្ងន់ធ្ងរ ទោះបីជាវាមិនមានញឹកញាប់ក៏ដោយ។ ទម្រង់ធ្ងន់ធ្ងរនៃមេរោគនេះ ប៉ះពាល់ដល់ខួរក្បាល។ មនុស្សវ័យចំណាស់ទំនងជាមានការវិវត្តទៅជាមេរោគ West Nile ធ្ងន់ធ្ងរ ជាងមនុស្សវ័យក្មេង។ ត្រូវស្វែងរកជំនួយពីគ្រូពេទ្យយ៉ាងឆាប់រហ័សចំពោះរោគសញ្ញាគ្រោះថ្នាក់ណាមួយ។

សញ្ញាគ្រោះថ្នាក់នៃមេរោគ West Nile ធ្ងន់ធ្ងរ

- រឹងក
- ខ្លួន (មិនអាចធ្វើចលនា)
- ញ័រ
- បាត់បង់ស្មារតី

ការបង្ការ

សត្វស្លាបដែលស្លាប់ និងសេះដែលឈឺ នៅក្នុងតំបន់មួយដែលមានវត្តមានមេរោគ West Nile គឺជាការព្រមានមួយដែលថាជំងឺប្រហែលជាចាប់ផ្ដើមនៅលើមនុស្ស។ មានវ៉ាក់សាំងមួយសម្រាប់សេះ ដែលបង្ការពីមេរោគ West Nile ។ ដូច្នេះការចាក់វ៉ាក់សាំងឲ្យសេះ ក៏ជាការពារមនុស្សផងដែរ។ ជំងឺក្នុងទម្រង់នេះប៉ះពាល់ដល់ខួរក្បាល។ ម្យ៉ាងទៀត ត្រូវជៀសវាងកុំឲ្យមូសខាំ (មើលទំព័រ 19) និង បង្ការកុំឲ្យមូសបង្កាត់ពូជ (មើលទំព័រ 23)។

ជំងឺរលាកខួរក្បាល ជេអ៊ី

ជំងឺរលាកខួរក្បាល ជេអ៊ី ត្រូវបានចម្លងរាលដាលដោយមូស Culex ។ មូសទាំងនេះមានទំហំមធ្យម ពណ៌ត្នោត និងមានគំនូសពណ៌សៗនៅលើពោះ។ ជាធម្មតា វាខាំនៅពេលព្រលប់ និងក្រោយពេលងងឹត។ នៅពេលថ្ងៃ ពួកវាសំរែនៅក្នុងនិងជុំវិញផ្ទះ និងសំណង់ផ្សេងៗ និងនៅក្បែររុក្ខជាតិ និងបន្លែ។ ជំងឺរលាកខួរក្បាល ជេអ៊ី ភាគច្រើនប៉ះពាល់ដល់មនុស្សក្នុងទ្វីបអាស៊ី និងតំបន់ប៉ាស៊ីហ្វិកភាគខាងលិច។ មនុស្សភាគច្រើនមិនក្លាយជាឈឺធ្ងន់នោះទេ ទោះជាយ៉ាងនេះក៏ដោយ ករណីធ្ងន់ធ្ងរនៃជំងឺរលាកខួរក្បាល ជេអ៊ី អាចបំផ្លាញខួរក្បាល ហើយថែមទាំងបណ្តាលឱ្យស្លាប់ទៀតផង។

រោគសញ្ញានៃជំងឺរលាកខួរក្បាល ជេអ៊ី

អ្នកមានជំងឺរលាកខួរក្បាល ជេអ៊ី អាចនឹងមិនមានរោគសញ្ញាណាមួយទេ ឬអាចមានតែរោគសញ្ញាដូចជំងឺផ្សេងៗទៀតប៉ុណ្ណោះ ដូចជាគ្រុនក្តៅ រាក ក្អក ឈឺក្បាល ឬខ្សោយ។

ការព្យាបាល (មើលទំព័រ 10) អាចជួយឱ្យអ្នកមានអារម្មណ៍ប្រសើរឡើង។ ប៉ុន្តែសូមនាំនរណាដែលមានសញ្ញាគ្រោះថ្នាក់ណាមួយទៅមន្ទីរពេទ្យជាបន្ទាន់។

សញ្ញាគ្រោះថ្នាក់នៃជំងឺរលាកខួរក្បាល ជេអ៊ី

- ប្រកាច់
- ខ្លិន (មិនអាចធ្វើចលនា)
- បាត់បង់ស្មារតី

ការបង្ការ

ការផ្តល់វ៉ាក់សាំង អាចបង្ការជំងឺរលាកខួរក្បាល ជេអ៊ី។ ម្យ៉ាងទៀត សូមជៀសវាងកុំឱ្យមូសខាំ (មើលទំព័រ 19) និង បង្ការកុំឱ្យមូសបង្កាត់ពូជ (មើលទំព័រ 23)។

ការហើមរឹងអវយវៈ

ការហើមរឹងអវយវៈ គឺបណ្តាលមកពីព្រូនតូចៗល្អិត (ហៅថា "filariasis") ដែលចម្លងរាលដាលដោយសត្វមូស។ តាមធម្មតាមិនមានរោគសញ្ញាអ្វីទេ រហូតដល់ច្រើនឆ្នាំបន្ទាប់ពីបានឆ្លងមេរោគ។ នៅតំបន់ដែលមានបញ្ហាហើមរឹងអវយវៈ មធ្យោបាយដ៏ល្អបំផុតក្នុងការបង្ការការឆ្លងរាលដាល គឺការផ្តល់ថ្នាំដើម្បីព្យាបាលអ្នកដែលមានមេរោគរួចទៅហើយ។ ថ្នាំពេទ្យសម្លាប់ប៉ារ៉ាស៊ីតនៅក្នុងខ្លួនមនុស្ស ដូច្នោះមូសមិនអាចចម្លងវាទៅអ្នកដទៃបានទៀតទេ។ ការបង្ការមិនឱ្យមូស ខាំ (មើលទំព័រ 19) និង បង្កាត់ពូជ (មើលទំព័រ 23) អាចជួយបណ្តេញជំងឺទៅឱ្យឆ្ងាយ។

រោគសញ្ញានៃការហើមរឹងអវយវៈ កើតឡើងបន្ទាប់ពីមនុស្សបានឆ្លងជំងឺជាយូរមកហើយ។ រោគសញ្ញារួមមានហើមជើងនិងដៃ ហើយចំពោះបុរសគឺហើមពងស្វាស។ មានការធ្វើទុក្ខដោយគ្រុនក្តៅនិងឈឺចាប់ខ្លាំង។

ការព្យាបាលរួមមានថ្នាំអង់ទីប៊ីយ៉ូទិក និងថ្នាំប្រឆាំងប៉ារ៉ាស៊ីត ដើម្បីសម្លាប់ប៉ារ៉ាស៊ីត និងបញ្ឈប់ជំងឺមិនឱ្យធ្ងន់ធ្ងរ។ ថ្នាំបំបាត់ការឈឺចាប់ ជួយបន្ថយការឈឺចាប់និងគ្រុនក្តៅ។ ជួនកាល អវយវៈដែលហើម អាចត្រូវបានព្យាបាលដោយការរះកាត់។ សូមពិភាក្សាជាមួយបុគ្គលិកសុខាភិបាលដើម្បីទទួលបាននូវថ្នាំដែលអ្នកត្រូវការ និងរៀនធ្វើលំហាត់ប្រាណនិងវិធីផ្សេងៗដើម្បីជួយដល់ជើងដែលហើមនិងបញ្ឈប់ផ្សេងៗទៀត។

បង្ការជំងឺតាមរយៈការបញ្ឈប់មូស

អ្នកអាចបញ្ឈប់ជំងឺដែលត្រូវបានចម្លងដោយមូស តាមរយៈការបង្ការមិនឲ្យមូសខាំ និងបង្ការកុំឲ្យមូស
បង្កាត់ពូជនៅក្នុងផ្ទះ និង ក្នុងសហគមន៍។

ដើម្បីធ្វើរឿងនេះ អ្នកត្រូវដឹងពីទីកន្លែងដែលមូសប្រភេទផ្សេងៗចូលចិត្តបង្កាត់ពូជ, កន្លែងដែលពួកវា
ចូលចិត្តសំរំ, និងពេលវេលាដែលពួកវាខាំ។ ឧទាហរណ៍ មូសជំងឺគ្រុនចាញ់មានឃើញញឹកញាប់បំផុត
នៅតាមជនបទ ហើយជារឿយៗបង្កាត់ពូជនៅក្នុងវាលភក់ និងកន្លែងមានទឹកដក់ផ្សេងៗទៀត។ មូស
ជំងឺគ្រុនឈាម និងមូសជំងឺគ្រុនឈាម សំរំនៅក្នុងឬនៅជិតផ្ទះដែលមានរក្សាទឹកទុក ទាំងនៅជនបទនិង
ទីក្រុង។ នៅក្នុងផ្ទះ មូសភាគច្រើនសំរំនៅទីម្លប់ឬងងឹត ដូចជានៅក្រោមតុឬគ្រែ ឬនៅតាមកាច់ជ្រុង។ នៅ
ខាងក្រៅផ្ទះ ពួកវាស្វែងរកទីម្លប់។



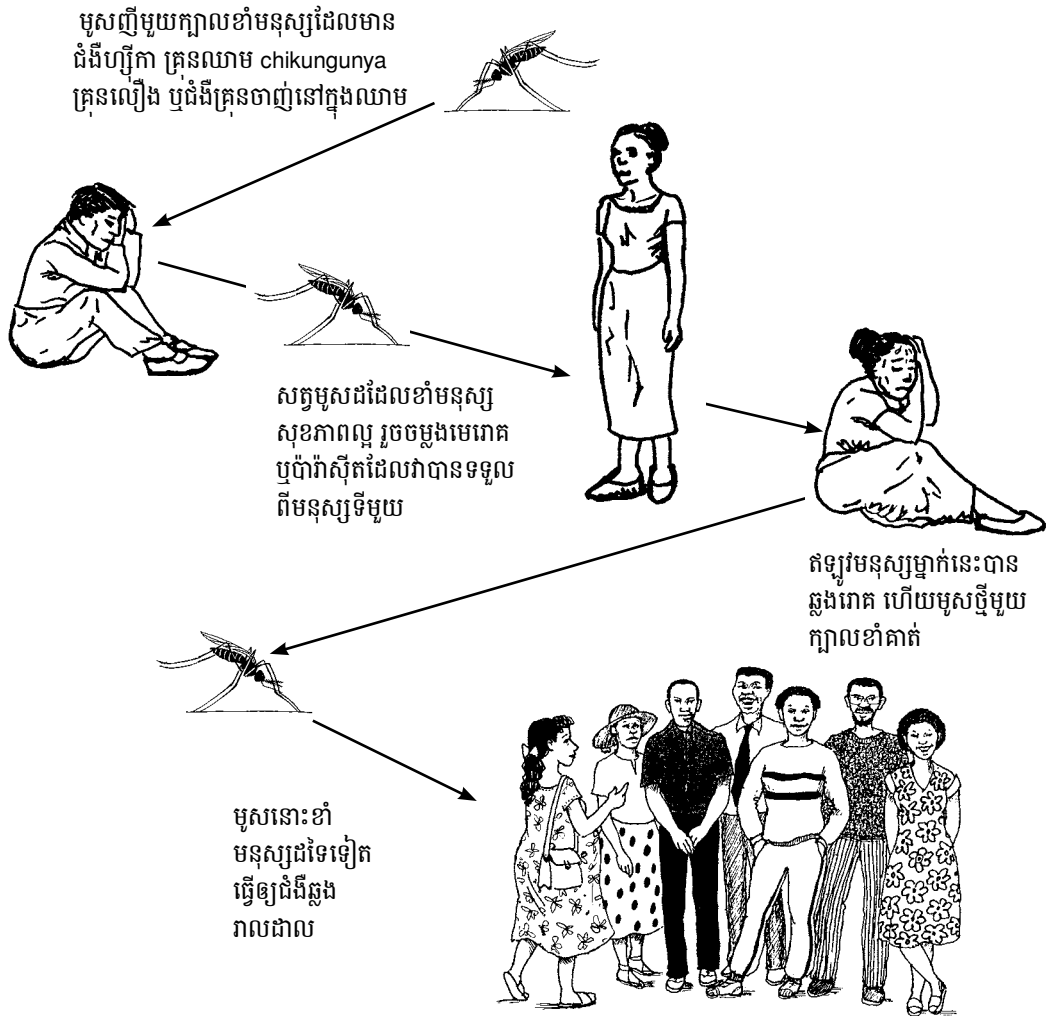
តើយើងដឹងអ្វីខ្លះពីមូសទាំងនេះ?
ហើយតើយើងអាចបញ្ឈប់
ការខាំរបស់វាយ៉ាងដូចម្តេច?

មូសប្រភេទនេះខាំ
ភាគច្រើននៅក្នុង
ពេលព្រឹកព្រលឹម និង
នៅពេលថ្ងៃលិច។

យើងអាចព្យាយាម
ឲ្យកូនតូចៗដេកក្នុង
មុងនៅក្នុងអំឡុងពេល
ទាំងនោះ។

ហើយយើងអាចរំលោភ
ប្រជាជនកុំដូតទឹកនៅ
ខាងក្រៅនៅពេលថ្ងៃលិច!

របៀបដែលមូសចម្លងជំងឺ



ផ្សេងរវាងកុំឱ្យមូសខាំ

- ស្លៀកពាក់ដែលគ្របលើដៃ ជើង ជើង ក និងក្បាល បិទបាំងឱ្យបានជិតបំផុត (អាវដៃវែង និងខោវែង ឬសំពត់វែង ក្រណាត់គ្របក្បាល និងស្បែកជើងឃ្នុប ឬស្រោមជើងជាមួយស្បែកជើងផ្ទាត់) ។
- បាំងសំណាញ់លូសនៅលើបង្អួច ទ្វារ និងរន្ធទាំងឡាយ។ ញាត់តាមចន្លោះនៅជុំវិញបង្អួច និងជួសជុលសំណាញ់ដែលរលាយ។
- បើគ្មានសំណាញ់ទេ ត្រូវបិទទ្វារបង្អួចក្នុងពេលមូសនៅខាងក្រៅ។
- ខ្យល់កង្ហារ អាចដេញមូសចេញឆ្ងាយ។
- ចងមុងនៅពេលយប់ ហើយបើសម្រាកពេលថ្ងៃ ក៏ត្រូវចងផងដែរ។
- ប្រើសំណាញ់មុងដើម្បីការពារអ្នកពីសត្វមូស នៅពេលដែលដេកនៅខាងក្រៅ។

មុងជួយបញ្ឈប់មូសខាំ

មុងបង្ការជំងឺដែលកើតឡើងដោយសារមូស តាម ២របៀប។ មុងដែលគ្មានរំហែកឆ្កាយ ឬមិនបើកចំហរ ជួយរារាំងមិនឱ្យមូសទៅខាំមនុស្សនៅក្នុងមុងបាន។ ហើយមុងដែលបានជ្រលក់ថ្នាំ សម្លាប់មូសដែល ទំនៅលើនោះ។ ដើម្បីកាត់បន្ថយចំនួនមូសដែលនាំឱ្យមានជំងឺដល់សហគមន៍ ត្រូវចងមុងនៅគ្រប់គ្រែ ទាំងអស់ និងនៅគ្រប់ៗផ្ទះ។ កម្មវិធីប្រឆាំងជំងឺ ចែកមុងជ្រលក់ថ្នាំឱ្យប្រជាជន ព្រោះនៅពេលមនុស្ស គ្រប់គ្នាដេកចងមុង នោះមូសនឹងមានចំនួនកាន់តែតិច ហើយជំងឺគ្រុនចាញ់ក៏មានតិចដែរ។

ដើម្បីកុំឱ្យមូសខាំ ត្រូវសាបជើងមុងទៅក្រោម កន្ទេលប្លូក ដើម្បីកុំឱ្យមានកន្លែងចំហរ។ មុង មានប្រសិទ្ធភាពលុះត្រាតែយើងដេរប៉ះកន្លែងដែល រំហែកឆ្កាយ ឱ្យបានឆាប់ប៉ុណ្ណោះ។

មុងដែលបានជ្រលក់ថ្នាំ ត្រូវបានរំពឹងថាអាច ប្រើបានយូរអង្វែង មានន័យថាថ្នាំសម្លាប់សត្វ ល្អិតមានប្រសិទ្ធភាពល្អរយៈពេលមួយឆ្នាំ ឬពីរឬ ឆ្នាំទៀតផង។ ប្រសិនបើអ្នកទិញមុង ឬគេផ្តល់ មុងឱ្យ សូមស្វែងយល់ថាតើថ្នាំសម្លាប់សត្វល្អិត មានប្រសិទ្ធភាពយូរប៉ុណ្ណា និងថាតើការបោកគក់ ច្រើនសារពេក ធ្វើឱ្យវាចុះប្រសិទ្ធភាពដែរឬទេ។

ចំពោះមុងចាស់ៗ ថ្នាំសម្លាប់សត្វល្អិតនឹងបាត់ប្រសិទ្ធភាពនៅពេលណាមួយ។ ប្រសិនបើមុងនៅល្អ អ្នក អាចលាយនិងជ្រលក់ថ្នាំសម្លាប់សត្វល្អិតសារជាថ្មី; ប៉ុន្តែប្រសិនបើមុងមានឆ្កាយរំហែកច្រើនកន្លែង ដើម្បី សុវត្ថិភាព គួរតែប្តូរមុងថ្មី។ នៅពេលជ្រលក់ថ្នាំសម្លាប់សារជាថ្មី ត្រូវពាក់ស្រោមដៃ ហើយប្រយ័ត្នប្រយែង ចំពោះទិសនៃខ្យល់ ដើម្បីកុំឱ្យសារធាតុគីមីសាយមកលើខ្លួនរបស់អ្នក។

ចំពោះមុងទាំងឡាយដែលបានជ្រលក់ថ្នាំ មិនត្រូវអនុញ្ញាតឱ្យកុមារបៀមឬទំពារលេងឡើយ និងមិនត្រូវ បោកគក់មុងនៅក្នុងទន្លេ ឬនៅក្នុងទឹកណាដែលថ្នាំសម្លាប់សត្វល្អិតដែលអាចប៉ះពាល់ដល់ត្រី សត្វល្អិត សត្វពាហនៈ និងប្រជាជននៅក្រោមខ្សែទឹក។



មូសជំងឺគ្រុនចាញ់ ភាគច្រើនខាំនៅពេលយប់ ដូច្នេះការដាក់មុង មានប្រយោជន៍ជាពិសេសក្នុងការបង្ការជំងឺគ្រុនចាញ់ និងជំងឺផ្សេង ៗទៀតដែលបង្កឡើងដោយសត្វមូសដូចគ្នា។ សត្វមូសដែលផ្ទុក ជំងឺគ្រុនឈាម ជំងឺគ្រុនលឿង ហ្ស៊ីកា និង Chikungunya ខាំក្នុង ពេលថ្ងៃ។ ចំពោះកុមារតូចៗ ឬអ្នកផ្សេងទៀតដែលដេកឬសម្រាក ក្នុងពេលថ្ងៃ មុងនឹងជួយបង្ការជំងឺទាំងនេះផងដែរ។ ម្យ៉ាងទៀត មុងនឹងបង្ហាងមនុស្សដែលកំពុងមានជំងឺ មិនឱ្យមូសខាំគាត់ ដែល វានឹងអាចចម្លងជំងឺទៅអ្នកដទៃទៀតបាន។

ថ្នាំបាញ់មូស និងថ្នាំសម្លាប់សត្វល្អិត បញ្ឈប់មូសគាំ

ថ្នាំបាញ់មូស គឺជាសារធាតុគីមីដែលមូសមិនចូលចិត្ត ដូច្នោះពួកវាហើរទៅឆ្ងាយ។ ថ្នាំសម្លាប់សត្វល្អិតគឺជាសារធាតុគីមីដែលសម្លាប់សត្វមូសនៅពេលពួកវាទំលើផ្ទៃដែលបានជ្រលក់ថ្នាំសម្លាប់សត្វល្អិត ដូចជាជញ្ជាំងឬមុង។

- ដើម្បីស្បែករបស់អ្នក គួរប្រើថ្នាំបាញ់មូសធម្មជាតិ ដូចជាស្លឹកគ្រៃគ្រែង ប្រេងស្តៅ ប្រេងចម្រាញ់ពីស្លឹកគ្រៃ ឬជីរនាងរង ។ ម្យ៉ាងទៀត គួរប្រើថ្នាំបាញ់មូសគីមីដែលមានគ្រឿងផ្សំមួយណាមួយក្នុងចំណោមសារធាតុទាំងនេះ ៖ DEET, Picardin (KBR 3023, icaridin), IR3535, ឬ PMD និងប្រេងផ្សេងទៀតនៃ lemon eucalyptus ។ ថ្នាំបាញ់មូសអាចមានប្រយោជន៍ជាពិសេសសម្រាប់ការពារកុមារ ប៉ុន្តែសូមអានស្លាកសញ្ញាដោយប្រុងប្រយ័ត្នដើម្បីប្រាកដថាវាមានសុវត្ថិភាពចំពោះកុមារ។ ស្លាកសញ្ញានេះក៏នឹងប្រាប់ផងដែរថាតើអាចប្រើញឹកញាប់ប៉ុណ្ណា ដែលជាធម្មតា ពីរថ្ងៃម្តង។
- នៅកន្លែងដែលមានជំងឺហ្ស៊ីកា អាជ្ញាធរសុខាភិបាលអាចនឹងផ្តល់ថ្នាំបាញ់មូសដល់ស្ត្រី ពីព្រោះ ជំងឺហ្ស៊ីកាអាចបង្កគ្រោះថ្នាក់ដល់ផ្ទៃពោះរបស់ស្ត្រី (មើលទំព័រ 13)។
- Permethrin គឺជាសារធាតុគីមីមួយដែលមិនគួរលាបលើស្បែកនោះទេ ប៉ុន្តែអាចបាញ់ទៅលើមុងសម្លៀកបំពាក់ ឬស្បែកជើង ដើម្បីដេញមូសឱ្យទៅឆ្ងាយ។ ដើម្បីកុំឱ្យសារធាតុគីមីប៉ះស្បែករបស់អ្នក ត្រូវបាញ់ទៅលើសំលៀកបំពាក់ រួចទុកឱ្យវាស្ងួតមុននឹងស្លៀកពាក់វា។ សូមអនុវត្តតាមការណែនាំនៅលើស្លាកសញ្ញា។
- ត្រូវប្រើធូបមូសតែនៅពេលដែលអ្នករកថ្នាំបាញ់មូសមិនបានបាន។ ផ្សែងពីធូបមូស និងអ្វីផ្សេងទៀតដែលបង្កើតជាផ្សែងដេញមូស អាចប៉ះពាល់ដល់ការដកដង្ហើមរបស់អ្នក។

បាញ់ថ្នាំសម្លាប់សត្វល្អិតដើម្បីសម្លាប់មូស

រដ្ឋាភិបាលឬអង្គការពាក់ព័ន្ធ អាចនឹងអនុវត្តកម្មវិធីផ្សេងៗដើម្បីសម្លាប់មូស ដោយការបាញ់ថ្នាំសម្លាប់សត្វល្អិតនៅតាមជញ្ជាំងនានា នៅពេលដែលមានមូសច្រើន។ នេះហៅថាការបាញ់ថ្នាំបែប IRS ។ អ្នកដែលបាញ់ថ្នាំសម្លាប់សត្វល្អិត ត្រូវស្លៀកសម្លៀកបំពាក់ការពារ ដើម្បីបង្ការកុំឱ្យថ្នាំសម្លាប់សត្វល្អិត ចូលក្នុងខ្លួនតាមរយៈការដកដង្ហើម ឬប៉ះពាល់នឹងស្បែក។ ដើម្បីបញ្ឈប់ជំងឺគ្រុនចាញ់ ការបាញ់ថ្នាំរបៀបនេះ មានប្រសិទ្ធភាពបំផុតនៅពេលដែលផ្ទះទាំងអស់នៅក្នុងតំបន់តែមួយ ត្រូវបានបាញ់យ៉ាងសព្វ។ ក៏ដូចជាសារធាតុគីមីទាំងឡាយ រួមទាំងថ្នាំសម្លាប់សត្វល្អិតផងដែរ មិនត្រូវឱ្យសារធាតុគីមីនេះ ប៉ះពាល់ដល់មាត់ឬរាងកាយរបស់កុមារឡើយ។



ថ្នាំសម្លាប់សត្វល្អិត សម្លាប់មូស ប៉ុន្តែអាចបង្កគ្រោះថ្នាក់ដល់មនុស្ស

ថ្នាំសម្លាប់សត្វល្អិត គឺជាថ្នាំពុល ហេតុដូច្នោះហើយទើបវាអាចសម្លាប់មូសបាន។ ស្ទើរតែគ្រប់ថ្នាំសម្លាប់សត្វល្អិតទាំងអស់ សុទ្ធតែបង្កគ្រោះថ្នាក់ដល់មនុស្ស។ ហេតុដូច្នោះហើយ មធ្យោបាយដែលល្អបំផុតក្នុងការគ្រប់គ្រងមូស គឺការប្រឹងប្រែងរបស់សហគមន៍ដើម្បីបំបាត់កន្លែងទាំងឡាយដែលមូសអាចបង្កាត់ពូជបាន។ ប្រសិនបើការប្រឹងប្រែង មិនគ្រប់គ្រាន់ទេ ហើយថ្នាំសម្លាប់សត្វល្អិតត្រូវបានប្រើដើម្បីសម្លាប់មូស នោះនៅតែមានមធ្យោបាយដើម្បីកាត់បន្ថយគ្រោះថ្នាក់ចំពោះមនុស្សដដែល៖

- ត្រូវប្រាកដថាថ្នាំសម្លាប់សត្វល្អិតដែលអ្នកប្រើ គឺជាថ្នាំដែលនឹងសម្លាប់មូសនៅក្នុងភូមិរបស់អ្នក។ មានកន្លែងខ្លះមូសបានស្នាំនឹងថ្នាំសម្លាប់សត្វល្អិតមួយចំនួនទៅហើយ។ នេះមានន័យថា ថ្នាំសម្លាប់សត្វល្អិត មិនអាចសម្លាប់មូសបានទៀតនោះទេ។
- ប្រើថ្នាំសម្លាប់សត្វល្អិតដែលមានគ្រោះថ្នាក់តិចបំផុត ហើយប្រើក្នុងបរិមាណតិចបំផុតតាមដែលអាច។ អានការណែនាំអំពីរបៀបលាយនិងបាញ់ថ្នាំ។
- ការបាញ់ថ្នាំពីលើអាកាស ឬការបាញ់ថ្នាំពីឡានធំ គឺជាមធ្យោបាយដ៏គ្រោះថ្នាក់បំផុតក្នុងការបាញ់ថ្នាំសម្លាប់សត្វល្អិត ព្រោះវាបាចសាចលើអ្វីៗទាំងអស់ដែលមិនចាំបាច ធ្វើឱ្យមានគ្រោះថ្នាក់ចំពោះមនុស្ស ខ្លាំងជាងមូសទៅទៀត។
- នៅពេលដែលមាន ចូរប្រើថ្នាំសម្លាប់សត្វល្អិតដើម្បីសម្លាប់ដង្កូវទឹកឲ្យបានមុននឹងវាក្លាយទៅជាមូស។ ថ្នាំសម្លាប់សត្វល្អិតប្រភេទនេះហៅថា ថ្នាំសម្លាប់ដង្កូវទឹក ហើយស្ទើរតែគ្រប់ពេលគឺវាមានសុវត្ថិភាពជាងថ្នាំសម្លាប់សត្វល្អិតដែលសម្លាប់សត្វមូសធំៗ។ ប៉ុន្តែមិនត្រូវប្រើថ្នាំសម្លាប់ដង្កូវទឹកនៅក្នុងទឹកផឹកឡើយ។
- នៅពេលប្រើថ្នាំគីមី ត្រូវប្រើស្រោមដៃ វ៉ែនតាការពារ និងសំលៀកបំពាក់ដែលគ្របដណ្តប់ខ្លួនទាំងស្រុង។ ពាក់ម៉ាស់ការពារមាត់និងច្រមុះរបស់អ្នក។ នៅពេលរួចរាល់ ចូរលាងសម្អាតខ្លួននិងសម្លៀកបំពាក់របស់អ្នក។ លាងដៃរបស់អ្នកយ៉ាងហ្មត់ចត់ ជាពិសេសនៅមុនពេលបរិភោគ ផឹកទឹក ឬប៉ះមុខរបស់អ្នក។



ត្រូវប្រាកដថាកុមារត្រូវបានការពារពីថ្នាំសម្លាប់សត្វល្អិត។ ប្រៀបធៀបនឹងមនុស្សពេញវ័យ រាងកាយតូចនិងកំពុងតែលូតលាស់របស់កុមារ ងាយនឹងរងគ្រោះដោយថ្នាំសម្លាប់សត្វល្អិតណាស់។

ថ្នាំសម្លាប់សត្វល្អិតមួយចំនួន ដូចជា DDT ជាដើម មានគ្រោះថ្នាក់ជាខ្លាំងចំពោះមនុស្សនិងបរិស្ថាន ហើយមិនគួរប្រើវាតែម្តង។

បង្ការកុំឲ្យមូសបង្កាត់ពូជ

ប្រភេទមូសផ្សេងៗគ្នា បង្កាត់ពូជក្នុងទឹកខុសៗគ្នាដែរ។ ការសម្លាប់មូសធំៗ បញ្ឈប់ទាំងការខាំ និងការបង្កាត់ពូជរបស់វា ប៉ុន្តែការសម្លាប់ពងមូសឬដង្កូវទឹកដែលញាស់នៅក្នុងទឹក ឬការលុបបំបាត់កន្លែងដក់ទឹក គឺមានប្រសិទ្ធភាពបំផុត។

មូសដែលចម្លងជំងឺគ្រុនឈាម គ្រុនលឿង ហ្ស៊ីកា និង chikungunya បង្កាត់ពូជនៅក្នុងទឹកស្អាតដែលនៅនឹង(មិនហូរ)។ បើមូសរកទឹកនោះឃើញ វាក៏ពង។ ២ថ្ងៃបន្ទាប់មក ពងរបស់វាញាស់ទៅជាដង្កូវទឹកដែលរស់នៅក្រោមផ្ទៃទឹក។ ប្រហែល ៥ថ្ងៃបន្ទាប់មក ដង្កូវទឹកចាប់ផ្តើមប្រែក្លាយទៅជាកូនមូសដែលមានស្លាប។ ២ថ្ងៃបន្ទាប់មកទៀត វាអាចហោះចេញបាន។ តាមរយៈការលុបបំបាត់កន្លែងដក់ទឹក មូសស្តាប់ម្តង ការបង្កាត់ពូជរបស់មូស ត្រូវបានកាត់ផ្តាច់ ព្រោះពងរបស់វាមិនទាន់បានញាស់នោះទេ។

មូសដែលចម្លងជំងឺគ្រុនចាញ់ ក៏ពងនៅក្នុងទឹកផងដែរ ជួនកាលនៅក្នុងទឹកតូចៗនៅក្នុងឬនៅជិតផ្ទះ ដូចមូសជំងឺគ្រុនឈាមដែរ ប៉ុន្តែវាក៏អាចពងនៅក្នុងទឹកធំៗដែលស្ការឬលុបមិនអស់ បានផងដែរ។ ប្រសិនបើមានមូសប្រភេទណាមួយនៅក្នុងឬនៅក្បែរផ្ទះរបស់អ្នក វាជាគំនិតល្អដែលត្រូវផ្តាច់រុក្ខជាតិផ្សេងៗកុំឲ្យដក់ទឹក ឬគ្របពាងទឹកឲ្យជិត។



លុបបំបាត់ទីតាំងនានានៅជុំវិញផ្ទះនិងក្នុងសហគមន៍ ដែលមូសអាចបង្កាត់ពូជបាន

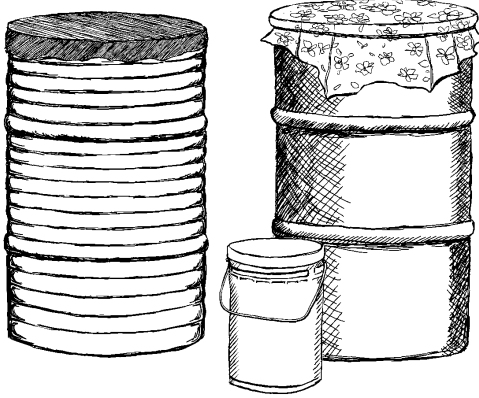
នៅខាងក្រៅផ្ទះ ៖ លុបបំបាត់កន្លែងដក់ទឹក ដូចជាសំបកកង់ឡានចាស់ៗ ដើងផ្កា ធុងប្រេង ធុងជ័រតូចៗ ឬប្រដាប់ក្មេងលេង និងសូម្បីតែគំរែបដប។ ធ្វើបែបនេះយ៉ាងតិចមួយសប្តាហ៍ម្តង។ ដំបូលជម្រាលនិងប្រព័ន្ធផ្សេងៗ ដែលត្រងទឹកចូលពាង ជួយបញ្ឈប់ការបង្កាត់ពូជមូស។ បំពេញរន្ធនៅក្នុង ដើមឈើដែលជាកន្លែងអាចដក់ទឹក និងបំពេញរន្ធនៅរបងផ្ទះ ជាពិសេស របងឫស្សី។ សហគមន៍ប្រើប្រាស់សម្ភារផ្សេងៗជាច្រើនដើម្បីធ្វើអន្ទាក់មូស ដែលវាទាក់ទាញមូសចូល រួចសម្លាប់មូសនិងពងរបស់វា។ អន្ទាក់មួយ ប្រភេទ ប្រើបំណែកនៃសំបកកង់ចាស់ ហើយវា ត្រូវការប្រមូលចោលដែរ។

ឥឡូវនេះវាជារដូវ មូស ដូច្នេះជារៀងរាល់ សប្តាហ៍ម៉ាក់ត្រូវសម្អាត បានដាក់ទឹកម្តង ដើម្បីកុំ ឲ្យពងមូសញាស់។



នៅខាងក្នុងផ្ទះ ៖ ប្តូរទឹកនៅក្នុងបានទឹកសម្រាប់ សត្វ និងក្នុងថង់យ៉ាងហោចណាស់មួយ សប្តាហ៍ម្តង។ បើធុងមិនត្រូវបានដុសសម្អាត ទេ ពងមូសវានៅស្និតជាប់តាមគែមៗ ដែលវា អាចរស់នៅបានជាច្រើនខែរហូតដល់មានទឹក ដើម្បីឱ្យវាញាស់។

នៅខាងក្រៅនិងខាងក្នុងផ្ទះ ៖ ត្រូវគ្របពាងទឹកឲ្យជិតជានិច្ច ដើម្បីកុំឱ្យមូសចូលទៅពងខាងក្នុងបាន។ ប្រសិនបើវាបានពងខ្លះ នោះគម្របពាងនឹងបង្ហាងមិនឲ្យមូសដែលបានញាស់ ហើរចេញទៅក្រៅទេ។ បើ មានរន្ធផ្តុះផ្តាយ នោះគម្របពាងគ្មានប្រយោជន៍ទេ។ សម្រាប់ពាងទឹក ធុងទឹក ឬអាងទឹកដែលគ្មានគម្រប សូមបាំងសំណាញ់ដែលមានរន្ធមិនឲ្យមូសចូលបាន ឬគ្របនឹងក្រណាត់ដែលទឹកអាចហូរច្រោះទៅបាន រួចចងក្រណាត់ឲ្យជាប់ល្អ។ ឬមួយប្រើគម្របដ៏រឹងដែលបិទជិតណែនល្អ។ ត្រូវប្រាកដថាទឹកភ្លៀងមិនដក់ នៅលើគម្របពាងឡើយ បើមិនដូច្នោះទេមូសនឹងពងនៅទីនោះ!

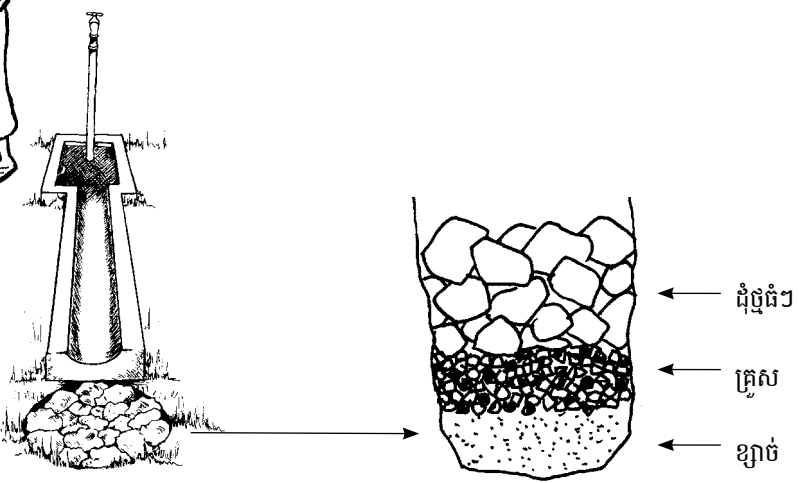


គ្រប់គ្រងផ្លូវទឹក និងបង្ហូរទឹកសំណល់ពីអណ្តូងនិងក្បាលរ៉ូប៊ីណេ

នៅតំបន់ដែលមានជំងឺគ្រុនចាញ់ ផ្លូវថ្នល់និងកន្លែងផ្សេងៗដែលដក់ទឹក ត្រូវការការយកចិត្តទុកដាក់ដើម្បីបញ្ឈប់មូសពីការបង្កាត់ពូជ។ ការរក្សាផ្លូវទឹកធម្មជាតិ និងទឹកភ្លៀងឲ្យហូរ នឹងមិនធ្វើឲ្យមានទឹកដក់ទេ។ គ្រប់គ្រងដីយ៉ាងណាឲ្យទឹកជ្រាបចូលទៅក្នុងដី ឬហូរចូលទៅក្នុងស្ទឹងទន្លេ។ កាយសម្ពាគលូដែលបានស្ទះដោយសារដី ស្លឹកឈើ ឬកំទេចកំទីផ្សេងៗទៀត។ សៀវភៅ មគ្គុទ្ទេសក៍សហគមន៍ស្តីពីសុខភាពបរិសុធាន របស់អង្គការ Hesperian មានព័ត៌មានបន្ថែមអំពីរបៀបគ្រប់គ្រងទឹក និងជ្រើសរើសបង្គន់ដែលជៀសវាងពីទឹកសំណល់មួយរណ្តៅ។



នៅទីណាក៏ដោយដែលមនុស្សដងទឹក ទឹកនឹងកំពប់។ នៅពេលទឹកដក់នៅក្នុងថ្នកនានា វាក្លាយជាទីបង្កាត់ពូជសម្រាប់មូសដែលចម្លងជំងឺគ្រុនចាញ់ និងជំងឺដទៃទៀត។ អណ្តូងទឹកក្បាលរ៉ូប៊ីណេ បំពង់បង្ហូររបស់អាងស្តុកទឹក និងកន្លែងគ្រងឬដងទឹកផ្សេងទៀត ត្រូវការចង្ហូរទឹកត្រឹមត្រូវដើម្បីឱ្យទឹកដែលកំពប់ ហូរទៅឆ្ងាយ ឬហូរចូលទៅក្នុងដី។



រ៉ូប៊ីណេទឹកក្នុងសហគមន៍ ដោយមានចង្ហូរទឹក

រណ្តៅជម្រាបទឹក

ដើម្បីទាញយកប្រយោជន៍ពីទឹកដែលហូរចោល សូមដាំដើមឈើ ឬស្វនបន្លែនៅកន្លែងដែលទឹកហូរ។ ប្រសិនបើអ្នកមិនអាចដាំដើមឈើឬស្វនច្បារបានទេ ចូរដឹករណ្តៅមួយរួចដាក់ដុំថ្ម គ្រួស និងខ្សាច់ដើម្បីឱ្យទឹកជ្រាបចូលទៅ។ នេះហៅថា "រណ្តៅជម្រាប" ។ វានឹងជួយបង្ការមិនឲ្យមូសបង្កាត់ពូជបាន។

សូមរកមើលថា តើមានកម្មវិធីណាមួយនៅក្នុងតំបន់របស់អ្នក ដែលទទួលបានជោគជ័យក្នុងការប្រើប្រាស់ត្រីដើម្បីស៊ីដង្កូវទឹកនៅក្នុងស្រះនិងបឹង ដែរឬទេ។ ឬមួយស្វែងយល់ថា តើអាចរកបានបាក់តេរី ដែលហៅថា Bti ដែរឬទេ ព្រោះវាអាចត្រូវបានប្រើប្រាស់យ៉ាងជោគជ័យក្នុងការសម្លាប់មូសតូចៗ(មិនទាន់ធំ) មុននឹងវាបង្កាត់ពូជ ហើយដែលមិនប៉ះពាល់ដល់បរិស្ថាន។

សហគមន៍បង្ការជំងឺដែលកើតឡើងពីមូស

បុគ្គលិកសុខាភិបាលក្នុងសហគមន៍ ឬក្រុមការងារទាំងឡាយក្នុងសហគមន៍ អាចជួយឲ្យក្រុមគ្រួសារសម្អាតទីធ្លានិងផ្ទះរបស់ពួកគេ មិនឲ្យមានទឹកដក់ ដើម្បីបង្ការកុំឱ្យមូសបង្កាត់ពូជ និងចម្លងជំងឺដល់មនុស្សគ្រប់គ្នានៅក្នុងសហគមន៍។ តើមានមនុស្សចាស់ ជនពិការ ឬគ្រួសារដែលគ្មានប្រាក់គ្រប់គ្រាន់ ដែលត្រូវការជំនួយពីអ្នកដទៃ? ក្រុមយុវជនឬក្រុមមនុស្សពេញវ័យ អាចជួយពិនិត្យមើលផ្ទះ ធ្វើបូជសជុលសំណាញ់ និងគ្របពាងទឹកយ៉ាងជិតល្អ។ រួមបញ្ចូលសិស្សសាលា ជាផ្នែកមួយនៃការសិក្សាពីមេរៀនធម្មជាតិនិងវិទ្យាសាស្ត្ររបស់ពួកគេ។ កិច្ចប្រឹងប្រែងសម្អាតសហគមន៍ ផ្ដោតសំខាន់ទៅលើជីដែលមិនទាន់សាងសង់លំដៅដ្ឋាន ដើម្បីជួយកុំឲ្យមានសំរាម និងពាងបូជុងដែលដក់ទឹក។ ពួកគេអាចផ្តាច់ពាងបូជុងទឹកឬគ្របឲ្យជិត ឬប្រមូលចោល។

វិធីផ្សេងៗទៀតដែលអ្នកដឹកនាំសហគមន៍អាចជួយបាន៖

- កែលម្អរបៀបរស់នៅ ៖ សាងសង់ប្រព័ន្ធទឹកបំពង់ គ្រប់គ្រងសំរាមនិងទឹកសំណល់ រចនាជំហូរអគារដើម្បីបង្ការកុំឱ្យមានដក់ទឹក និងមើលថាតើបង្គន់ ឬប្រព័ន្ធអនាម័យ អាចកែលម្អបានដែរឬទេ។
- ធ្វើឱ្យការព្យាបាលជំងឺគ្រុនចាញ់ កាន់តែងាយរកបាន។
- ចែកមុង និងរៀបចំផ្តល់ជូននូវការដេរប៉ះរន្ធរហែកឆ្ងាយ និងជ្រលក់មុងឡើងវិញ។
- សហការជាមួយអាជ្ញាធរសុខាភិបាលដើម្បីការគ្រប់គ្រងប្រកបដោយសុវត្ថិភាពលើកម្មវិធីពាញ់ថ្នាំមូសណាមួយ។



សំបកកង់ចាស់ៗ អាចក្លាយជាទីងងឹតដ៏ល្អ ឬជាជំនួរទៀតផង!

រួមបញ្ចូលមនុស្សគ្រប់គ្នាក្នុងការស្វែងយល់អំពីរបៀបដែលមូសចម្លងជំងឺ របៀបរៀបរយការងារ និងរបៀបបញ្ឈប់មូសមិនឲ្យបង្កាត់ពូជ។ តើសំបកកង់ឡានចាស់ៗ ត្រូវដាក់គរនៅឯណា? ពិភាក្សាថាតើនរណាខ្លះក្នុងសហគមន៍ ដែលរងការប៉ះពាល់ខ្លាំងបំផុតពីសត្វមូស និងថាតើត្រូវបង្ការការខាំនិងការបង្កាត់ពូជយ៉ាងដូចម្តេច។ តើនារី បុរស កុមារ និងទារកតូចៗ រងការប៉ះពាល់ខុសៗគ្នាដែរឬទេ? គិតមើលថាតើនរណាខ្លះដែលធ្វើការងារឬចំណាយពេលជាច្រើននៅកន្លែងដែលមានមូសច្រើន, ឧទាហរណ៍ ៖

- កន្លែងដែលមនុស្សដងទឹក ឬបោកគក់ ជាពិសេសប្រសិនបើប្រភពទឹកនោះនៅនឹង(មិនហូរ) ឬទឹកដែលកំពប់ កើតជាកក់ ឬដក់
- ដីចម្ការ ឬកន្លែងដឹកដី ដែលមានប្រហោង រណ្តៅ ឬលេនដ្ឋានដែលទឹកហូរចូលពេញ
- នៅខាងក្នុងនិងនៅជុំវិញផ្ទះ ជាកន្លែងដែលស្រ្តីនិងក្មេងតូចៗចំណាយពេលជាច្រើន និងសត្វមូសពូនសំងំនៅលើជញ្ជាំង និងក្នុងទីងងឹត។
- បន្ទប់រៀនដែលគ្មានសំណាញ់ ហើយកុមារអង្គុយយ៉ាងស្ងៀមនៅក្នុងថ្នាក់

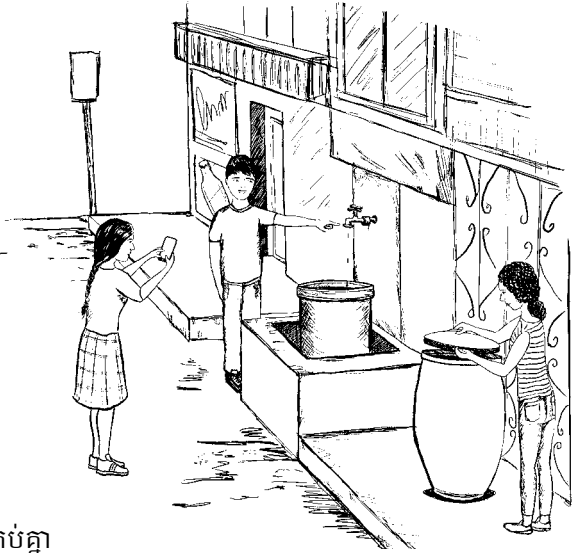


ការលុបបំបាត់មូស!

ដើម្បីប្រយុទ្ធនឹងជំងឺគ្រុនឈាមនិងជំងឺផ្សេងៗទៀត ក្រុមអ្នករស់នៅជិតគ្នា នៅបណ្តាប្រទេសអាមេរិចឡាទីន បានរៀបចំកងពលយុវជន និងកងពលសុខភាពដើម្បីចុះពិនិត្យមើលតាមផ្ទះនីមួយៗ និងលុបបំបាត់ទឹកនៃឡដែលមូសបង្កាត់ពូជ។ អ្នកចូលរួមទទួលបានពិន្ទុនៅពេលពួកគេថតរូបទឹកនៃឡដែលពងមូសឬដង្កូវទឹកអាចលាក់ខ្លួនបាន ហើយពួកគេថតរូបមួយទៀតក្រោយពេលបានដោះស្រាយបញ្ហានោះ ដូចជាគ្របពាងទឹក ដើម្បីកុំឲ្យមូសចូលទៅក្នុង ឬមួយផ្តាប់ផ្តងដើម្បីកុំឲ្យដក់ទឹក។ តាមរយៈការដាក់រូបថតទៅលើវិបសាយ រួមជាមួយផែនទីសហគមន៍ អ្នកគ្រប់គ្នាអាចមើលឃើញនូវវឌ្ឍនភាពរបស់ពួកគេ និងកន្លែងណាផ្សេងទៀតដែលត្រូវចុះពិនិត្យបន្ត។ ពួកគេដាក់ឈ្មោះវិបសាយរបស់ខ្លួនថា “ការសន្ទនាអំពីជំងឺគ្រុនឈាម” (DengueChat) ហើយពួកគេប្រើប្រាស់ទូរស័ព្ទដៃដើម្បីបង្ហាញរូបភាព និងលើកទឹកចិត្តគ្នាទៅវិញទៅមកដោយមានសារអប់រំផ្សេងៗ។

សមាជិកកងពលយុវជន យកសំណាកទឹក និងពិនិត្យរកមើលដង្កូវទឹក។ ពួកគេអាចបង្ហាញក្រុមគ្រួសារទាំងឡាយពីរបៀប ៖

- គ្របពាងទឹកគ្រប់ពេល ដើម្បីបង្ការកុំឲ្យមូសពង និងកុំឲ្យមូសដែលញាស់ក្នុងពាង ហើរចេញទៅខាំមនុស្ស។
- លាងពាងមួយសប្តាហ៍ម្តង ដើម្បីបង្ការកុំឱ្យពងមូសញាស់បាន។



គ្រប់ខ្មៅៗទាំងនេះគឺជាដង្កូវទឹកដែលក្លាយទៅជាមូស។ យើងត្រូវតែគ្របពាងទឹកឲ្យជិត។



សមាជិកនៃកងពលយុវជន បានក្លាយទៅជាអ្នកជំនាញលើរបៀបដែលមូសបង្កាត់ពូជ និងរបៀបបញ្ឈប់ពួកវា។

ជំងឺគ្រុនចាញ់ ជំងឺគ្រុនឈាម និងជំងឺ ធ្មេរស្បែកពិសតូម៉ូស ៖ ថ្នាំពេទ្យ

ថ្នាំសម្រាប់ការឈឺចាប់ និងគ្រុនក្តៅ

Paracetamol, acetaminophen

Paracetamol គឺជាថ្នាំដែលល្អនិងមានគុណភាពសមរម្យសម្រាប់គ្រុនក្តៅ និងការឈឺចាប់ដោយសារជំងឺជាច្រើន ពិសតូម៉ូស។

សំខាន់ ▲

មិនត្រូវលេបលើលបរិមាណដែលបានណែនាំនោះទេ។ ការលេបច្រើនពេក បណ្តាលឲ្យពុលដល់ថ្លើម និង អាចសម្លាប់ជីវិតបាន។ ទុកដាក់ថ្នាំឱ្យផុតពីដៃកុមារ ជាពិសេសបើអ្នកមានថ្នាំជាស្សីផ្តុម។

ជារឿយៗ ថ្នាំផ្តាសាយមានផ្ទុកប៉ារ៉ាសេតាម៉ូល ដូច្នេះសូមកុំឱ្យថ្នាំនេះ ប្រសិនបើអ្នកកំពុងឱ្យថ្នាំប៉ារ៉ាសេតាម៉ូលដែរ បើមិនដូច្នោះទេ គឺអ្នកអាចនឹងឱ្យថ្នាំច្រើនជ្រុល។

របៀបប្រើ

→ ផ្តល់ចំនួន ១០ ទៅ ១៥ mg ក្នុង ១ kg, រៀងរាល់ ៤ ទៅ ៦ម៉ោងម្តង។ មិនត្រូវផ្តល់ឲ្យលើស ៥ដង ក្នុង ២៤ម៉ោងទេ។ បើអ្នកមិនអាចផ្តឹងទម្ងន់គាត់បានទេ ចូរកំណត់ដូសទៅតាមអាយុ៖

អាយុក្រោម ១ឆ្នាំ៖ ផ្តល់ចំនួន ៦២ mg (ពាក់កណ្តាលនៃ 1/4 នៃថ្នាំគ្រាប់ ៥០០ mg), រៀងរាល់ ៤ ទៅ ៦ម៉ោងម្តង។

អាយុ ១ ទៅ ២ឆ្នាំ៖ ផ្តល់ចំនួន ១២៥ mg (1/4 នៃថ្នាំគ្រាប់ ៥០០ mg), រៀងរាល់ ៤ ទៅ ៦ម៉ោងម្តង។

អាយុ ៣ ទៅ ៧ឆ្នាំ៖ ផ្តល់ចំនួន 250 mg (1/2 នៃថ្នាំគ្រាប់ ៥០០ mg), រៀងរាល់ ៤ ទៅ ៦ម៉ោងម្តង។

អាយុ ៨ ទៅ ១២ឆ្នាំ៖ ផ្តល់ចំនួន 375 mg (3/4 នៃថ្នាំគ្រាប់ ៥០០ mg), រៀងរាល់ ៤ ទៅ ៦ម៉ោងម្តង។

អាយុលើ ១២ឆ្នាំ៖ ផ្តល់ចំនួន ៥០០ mg ទៅ ១០០០ mg, រៀងរាល់ ៤ ទៅ ៦ម៉ោងម្តង,

ប៉ុន្តែមិនត្រូវផ្តល់ឲ្យលើស ៤០០០ mg ក្នុងមួយថ្ងៃនោះទេ។

ថ្នាំពេទ្យសម្រាប់ជំងឺគ្រុនចាញ់

ដោយសារតែមានភាពសំនឹងថ្នាំគ្រុនចាញ់ នៅក្នុងតំបន់ផ្សេងៗ ដូច្នេះសូមស្វែងរកព័ត៌មានអំពីថ្នាំពេទ្យ សម្រាប់ជំងឺគ្រុនចាញ់ ពីគ្រូពេទ្យជំនាញ ឬពីមជ្ឈមណ្ឌលជាតិប្រយុទ្ធនឹងជំងឺគ្រុនចាញ់។