

# ជំងឺធ្ងន់ៗដែលត្រូវការការព្យាបាលពិសេស

ជំងឺដែលមាននៅក្នុងជំពូកនេះ ច្រើនតែជាជំងឺដែលពិបាកព្យាបាល ឬមិនអាចព្យាបាលឲ្យជា ដោយគ្មានជំនួយពី គ្រូពេទ្យ។ មានជំងឺជាច្រើនត្រូវការថ្នាំពិសេសដែលពិបាករកនៅតាមតំបន់ជនបទ។ ឱសថបុរាណមិនអាចព្យាបាលជំងឺ ទាំងនោះឲ្យជាបានទេ។ ប្រសិនបើមាននរណាម្នាក់មានជំងឺណាមួយក្នុងចំណោមជំងឺទាំងនេះ ការដែលគាត់កាន់តែ ឆាប់ស្បែកជំនួយពីគ្រូពេទ្យ ឱកាសនៃជំងឺស្បើយរបស់គាត់កាន់តែខ្ពស់។

ប្រយ័ត្ន៖ ជំងឺជាច្រើននៅក្នុងជំពូកផ្សេងទៀត ក៏អាចជាជំងឺធ្ងន់ធ្ងរ និងត្រូវការជំនួយពីគ្រូពេទ្យដែរ។ សូមមើលរោគ សញ្ញានៃជំងឺដែលមានគ្រោះថ្នាក់ ( ទំ.៤២ ) ។

## ជំងឺរបេង

ជំងឺរបេងស្ថិតនៅជំងឺរ៉ាំរ៉ៃ និង **ជាជំងឺឆ្លង** ( ងាយនឹងឆ្លង ) ដែលមនុស្សគ្រប់រូបអាចឆ្លងបាន។ ប៉ុន្តែ ជំងឺនេះ ច្រើនកើត លើមនុស្សដែលមានអាយុពី១៥ទៅ៣៥ឆ្នាំ ជាពិសេសចំពោះអ្នកដែលមានជំងឺអេដស៍ ( ទំ.៣៩៩ ) ឬអ្នកដែលខ្សោយ អ្នកដែលខ្វះអាហាររូបត្ថម្ភ ឬអ្នកដែលរស់នៅជាមួយអ្នកមានជំងឺរបេង។

ជំងឺរបេងគឺជាជំងឺដែលអាចព្យាបាលជាស្ថាពរ។ ប៉ុន្តែ នៅមានមនុស្សរាប់ពាន់នាក់ស្លាប់ដោយសារ ជំងឺនេះជារៀង រាល់ឆ្នាំ។ ដើម្បីបង្ការនិងព្យាបាលជំងឺរបេងឲ្យបាន ការដាក់វ៉ាក់សាំងព្យាបាលឲ្យបានទាន់ពេលវេលាគឺជាការសំខាន់ណាស់។ ត្រូវសង្កេត មើលរោគសញ្ញានៃជំងឺរបេង។ អ្នកជំងឺម្នាក់អាចមានរោគសញ្ញាខ្លះ ឬមានរោគសញ្ញាទាំងអស់នៃជំងឺរបេង។

រោគសញ្ញាទូទៅនៃជំងឺរបេងគឺ ៖

- ការក្អកក្អិន លើសពីបីអាទិត្យ ដែលភាគច្រើនក្អកខ្លាំងបន្ទាប់ពីភ្នាក់ពីដំណេកភ្លាម។
- មានគ្រុនក្តៅបន្តិចបន្តួចនៅពេលល្ងាច និងមានបែកញើសនៅពេលយប់។
- អាចមានការឈឺចាប់ក្នុងទ្រូង ឬខ្នងផ្នែកខាងលើ។
- ស្រកទម្ងន់ជាបន្តបន្ទាប់ និងកាន់តែខ្សោយទៅៗ។



ករណីធ្ងន់ធ្ងរ ៖

- មានក្អកធ្លាក់ឈាម ( ជាទូទៅ មានបន្តិចបន្តួច ក្នុងករណីខ្លះមានធ្លាក់ឈាមច្រើន )។
- មានស្បែកស្លេកស្លាំង។ ស្បែកលឿងដូចជាក្រមួនឃ្មុំ។ ចំពោះអ្នកដែលមានស្បែក ពណ៌ខ្មៅប្រែទៅជាសជាងធម្មតា ជាពិសេសនៅលើផ្ទៃមុខ។
- មានសំឡេងស្លក ( ជំងឺធ្ងន់ធ្ងរខ្លាំង )។

ចំពោះកុមារ ៖ ការក្អកអាចកើតមាននៅពេលក្រោយបន្តិចៗ ជំនួសឲ្យការក្អក រកមើល ៖

- មានការស្រកទម្ងន់ជាបន្តបន្ទាប់។
- មានគ្រុនក្តៅជាញឹកញាប់។
- ស្បែកស្លេកស្លាំង។
- មានហើមនៅកញ្ជឹងក ( កូនកណ្តុរ ) ឬនៅពោះ ( ទំ.២០ )។

តាមធម្មតា ជំងឺរបេងមានតែនៅក្នុងស្ថិតទេ។ ប៉ុន្តែជំងឺនេះអាចប៉ះពាល់ដល់គ្រប់សរីរាង្គនៃរាងកាយ។ ចំពោះកុមារ វា អាចបណ្តាលឲ្យមានជំងឺរលាកស្រាមខ្នង ( ទំ.១៨៥ )។ ចំពោះរោគសីស្បែកដែលបណ្តាលពីជំងឺរបេង ( មើលទំ.២១២ )។

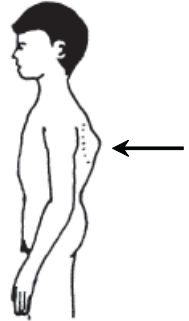
**បើអ្នកសង្ស័យថាអ្នកមានជំងឺរបេង ៖** ស្វែងរកជំនួយពីគ្រូពេទ្យ។ បើមានរោគសញ្ញាដំបូងនៃជំងឺរបេង ទៅកាន់មណ្ឌលសុខភាព ដែលជាទីកន្លែងដែលបុគ្គលិកពេទ្យអាចពិនិត្យជំងឺរបេងអ្នក និងពិនិត្យកំហាកដើម្បីរកមើលថាតើអ្នកមានជំងឺរបេងឬអត់។ រដ្ឋាភិបាលនៃប្រទេសជាច្រើនផ្តល់ថ្នាំរបេងដោយឥតគិតថ្លៃ។ សួរនៅមណ្ឌលសុខភាពដែលនៅជិតអ្នក។ អ្នកនឹងទទួលបានថ្នាំខ្លះ ដូចខាងក្រោម ៖

- ◆ ថ្នាំគ្រាប់អ៊ីសូនីយ៉ាស៊ីត (Isoniazid ឬ INH) ( ទំ.៣៦១ )
- ◆ ថ្នាំគ្រាប់អេតាំប៊ុយតុល (Ethambutol) ( ទំ.៣៦២ )
- ◆ ថ្នាំគ្រាប់រីហ្វាំស៊ីន ( Rifampin ) ( ទំ.៣៦២ )
- ◆ ថ្នាំចាក់ស្ត្រេបតូមីស៊ីន (Streptomycin) ( ទំ.៣៦៣ )
- ◆ ថ្នាំគ្រាប់ពីរ៉ាហ្ស៊ីណាមីដ (Pyrazinamide) ( ទំ.៣៦២ )
- ◆ ថ្នាំគ្រាប់ធីយ៉ាសេតាហ្សូន (Thiacetazone) ( ទំ.៣៦៣ )

ការលេបថ្នាំតាមការណែនាំគឺជាការសំខាន់ណាស់។ ការព្យាបាលអាចមានភាពខុសគ្នា ទៅតាមប្រទេសនីមួយៗ ប៉ុន្តែជាទូទៅ ការព្យាបាលមានពីរផ្នែក។ អ្នកនឹងត្រូវលេបថ្នាំទៅ៤មុខ ក្នុងរយៈពេល២ខែ បន្ទាប់មក ត្រូវពិនិត្យមើលកំហាកសិន។ ប្រសិនបើអ្នកបានធ្វើស្រាវជ្រាវ អ្នកនឹងត្រូវលេបថ្នាំពីរមុខ សម្រាប់រយៈពេល៤ទៅ៦ខែទៀត។ បន្ទាប់មកអ្នកនឹងត្រូវបានពិនិត្យឡើងវិញម្តងទៀត ដើម្បីបញ្ជាក់ថាអ្នកបានជាសះស្បើយ។ **មិនត្រូវឈប់លេបថ្នាំ ទោះបីអ្នកបានធ្វើស្បើយក៏ដោយ។** នេះអាចនឹងអាចធ្វើឲ្យជំងឺលាបឡើងវិញ ឆ្លងទៅអ្នកដទៃទៀត និងអាចធ្វើឲ្យមានភាពស្មុំនឹងថ្នាំ។ **ដើម្បីព្យាបាលជំងឺរបេងឲ្យជាស្ថាពរ អាចត្រូវប្រើពេលវេលាពី៦ខែទៅលើសពីមួយឆ្នាំ។**

បរិភោគអាហារឲ្យបានត្រឹមត្រូវតាមតែអាចធ្វើបាន ៖ បរិភោគអាហារថាមពលឲ្យបានច្រើន និងអាហារសម្បូរជាតិប្រូតេអ៊ីន និងវីតាមីន ( ទំ.១១០និង១១១)។ ការសម្រាកគឺជាការសំខាន់។ ប្រសិនបើអាច អ្នកត្រូវឈប់ធ្វើការរហូតដល់អ្នកបានធ្វើស្បើយ។ បន្ទាប់មក អ្នកមិនគួរធ្វើការធ្ងន់ពេក ដែលអាចធ្វើឲ្យអ្នកហត់ខ្លាំង ឬពិបាកដកដង្ហើមឡើយ ( ដកដង្ហើមតឹង )។ ព្យាយាមសម្រាក និងដេកឲ្យបានគ្រប់គ្រាន់។

ជំងឺរបេងដែលកើតលើសរីរាង្គផ្សេងទៀតក្នុងរាងកាយ ត្រូវបានព្យាបាលដូចជំងឺរបេងសួតដែរ។ នេះរាប់បញ្ចូលទាំងរបេងកូនកណ្តុរ របេងពោះរៀន ( មើលរូបភាពទំ.២០ ) របេងស្បែក( ទំ.២១២ ) និងរបេងសន្លាក់ឆ្អឹង ( ដូចជាជង្គង់ )។ កុមារដែលមានជំងឺរបេងឆ្អឹងខ្នងធ្ងន់ធ្ងរ អាចត្រូវការការវះកាត់ដើម្បីបង្ការពិការភាព។



**របេងជាជំងឺឆ្លងយ៉ាងខ្លាំង ៖** មនុស្សដែលរស់នៅជាមួយអ្នកជំងឺរបេង ( ជាពិសេសចំពោះកុមារ ) មានការប្រឈមខ្ពស់នឹងការឆ្លងជំងឺនេះ ៖

**បើមានអ្នកណាម្នាក់នៅក្នុងផ្ទះរបស់អ្នកមានជំងឺរបេង ៖**

- ◆ បើធ្វើបាន សមាជិកទាំងអស់ត្រូវទទួលបានការពិនិត្យរកជំងឺរបេង។
- ◆ ចាក់វ៉ាក់សាំងប្រឆាំងនឹងជំងឺរបេងដល់កុមារ។
- ◆ មនុស្សគ្រប់រូប ជាពិសេសចំពោះកុមារ ត្រូវបរិភោគអាហារឲ្យបានត្រឹមត្រូវ។
- ◆ អ្នកដែលមានជំងឺរបេងគួរបរិភោគ និងដេកនៅដាច់ដោយឡែកពីកុមារ បើអាច គឺនៅក្នុងបន្ទប់ផ្សេងមួយ ដរាបណាគាត់នៅតែមានក្អក។
- ◆ ម្យ៉ាងទៀត ប្រាប់ជំងឺរបេងឲ្យខ្លះមាត់របស់គាត់ នៅពេលក្អក និងមិនត្រូវខាកស្តោះលើក្តារឬកម្រាលទេ។
- ◆ សង្កេតមើលការស្រកទម្ងន់ និងរកមើលរោគសញ្ញានៃជំងឺរបេងក្នុងចំណោមសមាជិកគ្រួសារ។ បើអាចធ្វើបាន ឆ្លឹងទម្ងន់មនុស្សម្នាក់ៗ ជាពិសេសចំពោះកុមារ ត្រូវឆ្លឹងមួយខែម្តង រហូតដល់ពេលផុតគ្រោះថ្នាក់។
- ◆ ព្យាបាលជំងឺរបេងជាបន្ទាន់។ អ្នកជំងឺរបេងដែលបានព្យាបាលជាស្ថាពរហើយ មិនអាចចម្លងទៅអ្នកដទៃទៀតទេ។

ជំងឺរបេងក្នុងសមាជិកគ្រួសារច្រើនតែចាប់ផ្តើមឡើងដោយយឺតៗនិងយ៉ាងស្ងៀមស្ងាត់។ ប្រសិនបើមាននរណាម្នាក់នៅក្នុងគ្រួសារមានជំងឺរបេង បន្ទាប់ពីបានពិនិត្យរួចហើយ ចាប់ផ្តើមព្យាបាលជាបន្ទាន់។

**ការព្យាបាលជំងឺរបេងឲ្យបានទាន់ពេល និងពេញលេញ គឺជាផ្នែកមួយដ៏សំខាន់នៃការបង្ការ**

### ជំងឺឆ្កែឆ្កួត

ជំងឺឆ្កែឆ្កួត កើតមកពីការខាំរបស់សត្វដែលឆ្កួត ដូចជាឆ្កែ ឆ្កា កញ្ជ្រាង ចចក ស្វា និងសត្វដទៃទៀត ដែលអាចចម្លងជំងឺឆ្កែឆ្កួតបាន។



#### រោគសញ្ញា ៖

##### ចំពោះសត្វ ៖

- កាយវិការចម្លែក ជួនកាលក្រៀមក្រំ នៅមិនស្ងៀម ឬឆាប់ខឹង។
- បែកពុះមាត់ មិនអាចស៊ី ឬផឹកបាន។
- ជួនកាលសត្វនោះទៅជាឆ្កួតហើយអាចខាំមនុស្ស និងខាំអ្វីផ្សេងៗដែលនៅជុំវិញវា
- សត្វនេះនឹងងាប់ក្នុងរយៈពេល៥ទៅ៧ថ្ងៃ។

##### រោគសញ្ញាចំពោះមនុស្ស ៖

- មានការឈឺចាប់ និងរោយស្រពន់នៅកន្លែងមុខរបួសខាំ។
- ចង្កាក់ដង្ហើមមិនទៀងទាត់ ដូចជាមនុស្សដែលទើបតែយំរួច។
- មានការឈឺចាប់ និងពិបាកលេប។ មានទឹកមាត់ស្អិត និងច្រើន។
- អ្នកជំងឺមានស្មារតីធម្មតា តែមានអារម្មណ៍ឆេះឆាវ ឬឆាប់ខឹង។ អាចមានការខឹងច្រឡោត។
- នៅពេលជិតស្លាប់ អាចមានការប្រកាច់ និងទន់គ្រប់អវៈយវៈទាំងអស់។

#### បើអ្នកយល់ថាសត្វដែលបានខាំនរណាម្នាក់នោះមានជំងឺឆ្កែឆ្កួត ៖

- ◆ ត្រូវចងប្រដាក់ទ្រុងសត្វនោះចំនួនមួយអាទិត្យ។
- ◆ ត្រូវលាងសម្អាតមុខរបួសខាំជាមួយទឹក សាប៊ូនិងទឹកអ៊ីដ្រូហ្សែនពែរអុកស៊ីត។ មិនត្រូវរុំរបួសឲ្យជិតទេ ត្រូវទុកចំហរ។
- ◆ បើសត្វនោះងាប់ក្នុងរយៈពេលមួយអាទិត្យ (បើត្រូវគេវាយងាប់ឬមិនអាចចាប់បាន) ត្រូវយកអ្នករបួសទៅមណ្ឌលសុខភាពភ្លាម ដើម្បីទទួលការចាក់ថ្នាំប្រឆាំងជំងឺឆ្កែឆ្កួតនោះ។

រោគសញ្ញាដំបូងនៃជំងឺឆ្កែឆ្កួត កើតមានពី១០ថ្ងៃទៅ២៧ថ្ងៃក្រោយពីសត្វខាំ (ជាទូទៅ ពី៣ទៅ៧អាទិត្យ)។ ការព្យាបាលត្រូវចាប់ផ្តើមមុនពេលរោគសញ្ញាដំបូងនៃជំងឺនេះកើតឡើង។ នៅពេលដែលជំងឺនេះចាប់ផ្តើមហើយ នោះនឹងគ្មានវិធីព្យាបាលក្នុងក្បួនវេជ្ជសាស្ត្រអាចជួយសង្គ្រោះជីវិតអ្នកជំងឺបានឡើយ។

#### ការបង្ការ ៖

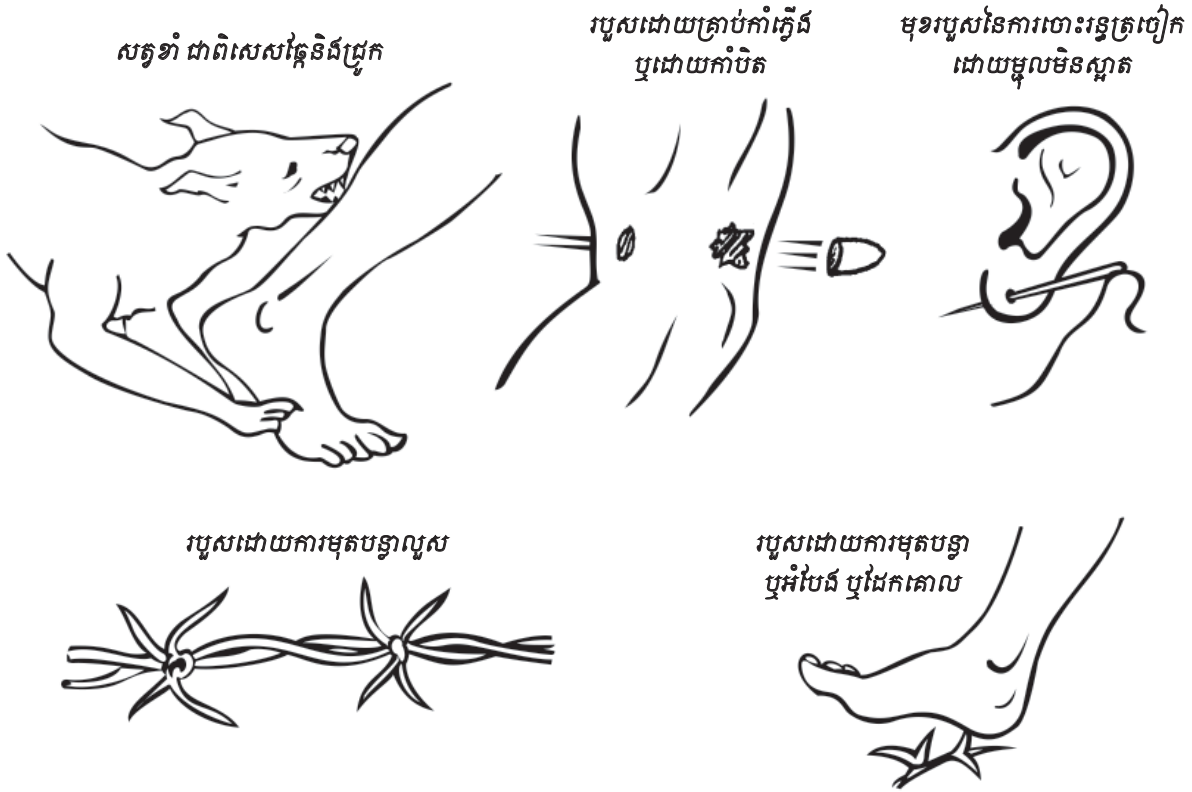
- ◆ សម្លាប់ និងកប់សត្វ(ឬដាក់ក្នុងទ្រុងរយៈពេលមួយអាទិត្យ)ដែលសង្ស័យថាមានជំងឺឆ្កែឆ្កួត។
- ◆ សហការជាមួយកម្មវិធីចាក់ថ្នាំបង្ការដល់សត្វឆ្កែ។
- ◆ ឲ្យកុមារនៅឲ្យឆ្ងាយពីសត្វដែលមើលទៅដូចជាមានជំងឺ ឬមានកាយវិការចម្លែកៗ។

**ត្រូវមានការប្រុងប្រយ័ត្នបំផុតចំពោះសត្វដែលមើលទៅដូចជាមានជំងឺ ឬមានសកម្មភាពចម្លែក។ ទោះបីសត្វនោះមិនខាំក៏មនុស្សណាម្នាក់ក៏ដោយ ទឹកមាត់វាអាចបណ្តាលឲ្យមានជំងឺឆ្កែឆ្កួតបាន ប្រសិនបើវាចូលទៅក្នុងរបួស និងស្នាមដាច់រលាត់។**

### ជំងឺតេតាណូស (រីងឆ្មាម)

ជំងឺតេតាណូសកើតឡើងនៅពេលមានមេរោគដែលរស់នៅក្នុងលាមកមនុស្ស ឬសត្វ ចូលទៅក្នុងខ្លួនមនុស្សតាមរូស។ ជាពិសេស រូសជ្រៅ ឬរូសកខ្វក់ អាចមានគ្រោះថ្នាក់យ៉ាងខ្លាំង។

#### រូសដែលទំនងជាធ្វើឲ្យមានជំងឺតេតាណូស



#### មូលហេតុនៃជំងឺតេតាណូសលើទារក

មេរោគតេតាណូសចូលតាមផ្ទិត របស់ទារក ដោយសារការខ្វះអនាម័យ ឬមិនបានអនុវត្តវិធានការប្រុងប្រយ័ត្នទូទៅផ្សេងៗ។ ឱកាសនៃការកើតជំងឺតេតាណូសនឹងកើនឡើង ៖

- បើទងផ្ទិតរបស់ទារកត្រូវបានកាត់ដោយឧបករណ៍ដែលមិនបានស្សោរ និងមិនបានទុកដាក់ឲ្យបានស្អាតទាំងស្រុង។
- បើទងផ្ទិតមិនត្រូវបានកាត់ឲ្យខ្លីជិតខ្លួនរបស់ទារក(ទំ.២៦២)។
- បើទងផ្ទិតដែលកាត់ថ្មីៗត្រូវបានរុំតឹងពេក ឬមិនបានរក្សាឲ្យស្ងួត។

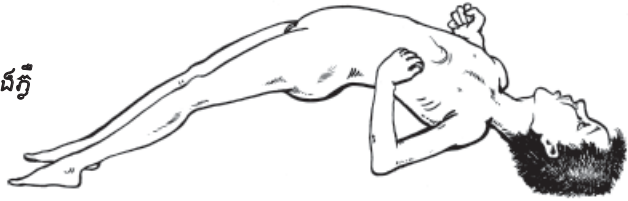
នៅពេលដែលទងផ្ទិតត្រូវបានកាត់ដោយទុកឲ្យសល់វែងពិពោះយ៉ាងនេះ នោះលទ្ធភាពនៃការកើតតេតាណូសនឹងកាន់តែមានច្រើន។



**រោគសញ្ញានៃជំងឺតេតាណូស ៖**

- មុខរបួសមានការបង្ករោគ ( ជួនកាល រកមុខរបួសមិនឃើញ ) ។
- មានអាការៈមិនស្រួលក្នុងខ្លួន និងពិបាកលេប។
- ថ្ពាមរឹង បន្ទាប់មករឹងដល់សាច់ដុំកញ្ជឹងក និងផ្នែកផ្សេងៗទៀតនៃរាងកាយ។ អ្នកជំងឺមានការពិបាកក្នុងការដើរ។
- មានការប្រកាច់កន្រ្តាក់និងមានការឈឺចាប់យ៉ាងខ្លាំង ( រឹងថ្ពាមភ្លាមៗ ) ហើយនៅទីបញ្ចប់កន្រ្តាក់រឹងទូទាំងរាងកាយ។ ការធ្វើចលនា អ្នកជំងឺ ឬការប៉ះពាល់អ្នកជំងឺ អាចធ្វើឲ្យរាងកាយរបស់គាត់ប្រកាច់រឹងកាន់តែខ្លាំងភ្លាមៗដូចរូបនេះ។

ការមានសំឡេងខ្លាំងភ្លាមៗ ឬមានពន្លឺយ៉ាងភ្លឺក៏អាចធ្វើឲ្យកន្រ្តាក់ដូចនេះដែរ។



**ចំពោះទារក ៖** ជាទូទៅ រោគសញ្ញានៃជំងឺតេតាណូសកើតមានពី៣ទៅ១០ថ្ងៃក្រោយសម្រាល។ ទារកចាប់ផ្តើមយំរហូត ហើយមិនអាចបៅដោះម្តាយបាន។ ភាគច្រើន ទងផ្ចិតមានភាពកខ្វក់ ឬមានការបង្ករោគ។ បន្ទាប់ពីរយៈពេលជាច្រើនម៉ោង ឬច្រើនថ្ងៃ ការរឹងថ្ពាម និងរោគសញ្ញាផ្សេងទៀតក៏ចាប់ផ្តើមមានឡើង។

ជាការសំខាន់ គេត្រូវចាប់ផ្តើមព្យាបាលជំងឺតេតាណូសនៅពេលមានរោគសញ្ញាដំបូង។ បើអ្នកសង្ស័យថាមានជំងឺតេតាណូស(ឬបើមានទារកយំមិនឈប់ ឬមិនបៅ) ធ្វើការពិនិត្យដូចខាងក្រោមនេះ ៖

**ការពិនិត្យមើលការកន្រ្តាក់ជង្គង់**

អង្គុយដាក់ជើងសំយុងចុះក្រោមគោះនៅជង្គង់ នៅខាងក្រោមអង្គុញ។



បើជើងមានការកន្រ្តាក់តែបន្តិចនោះគឺជាប្រតិកម្មធម្មតា។



បើជើងមានការកន្រ្តាក់ឡើងខ្ពស់ វាបង្ហាញពីជំងឺធ្ងន់ធ្ងរអ្វីមួយ ដូចជា តេតាណូស(ឬអាចជាជំងឺរលាកស្រោមខួរ ឬ ការពុលដោយថ្នាំអ៊ីម៉ូណូ ឬថ្នាំបំពុលកណ្តុរ)។



ការពិនិត្យនេះមានសារសំខាន់ណាស់ បើអ្នកសង្ស័យថាទារកម្នាក់មានជំងឺតេតាណូស។

**តើត្រូវធ្វើដូចម្តេចនៅពេលមានរោគសញ្ញានៃជំងឺតេតាណូស ៖**

តេតាណូសគឺជាជំងឺម្យ៉ាងដែលសាហាវនិងមានគ្រោះថ្នាក់ដល់ជីវិត។ ស្វែងរកជំនួយពីគ្រូពេទ្យជាបន្ទាន់ នៅពេលឃើញមានរោគសញ្ញាដំបូងរបស់វា។ បើមិនទាន់អាចទទួលជំនួយពីគ្រូពេទ្យ ធ្វើដូចខាងក្រោម ៖

- ♦ ពិនិត្យទូទាំងរាងកាយរបស់របួស ឬជំបៅក្លាយ។ ភាគច្រើន មុខរបួសតែងតែមានខ្ទុះ។ បើកមុខរបួស លាងជាមួយសាប៊ូ និងទឹកជ្រាប។ សម្អាតឲ្យអស់នូវធូលី ខ្ទុះ បន្លា អំបែងផ្សេងៗ...។ លាងជម្រះមុខរបួសដោយទឹកអ៊ីដ្រូហ្សែន ប៊ែរកស៊ីត បើមាន។

- ♦ ចាក់ថ្នាំប្រកាសប្រើប្រាស់ប្រេស៊ីស៊ីលីនមួយលានអ៊ុយនីតេត្រាម៉ាស៊ីន និងចាក់ម្តងទៀតនៅរៀងរាល់ ១២ម៉ោងម្តង ( ទំ.៣៥៣ ) ( ចំពោះទារក ចាក់ត្រីស្តាលីនប្រេស៊ីស៊ីលីនប្រេស៊ីវជាង ) ។ បើគ្មានប្រេស៊ីស៊ីលីន ប្រើអង់ទីប៊ីយ៉ូទិកផ្សេងទៀតដូចជា តេត្រាស៊ីគ្លីន។
- ♦ បើអ្នកអាចរកបាន ចាក់Human Immune Globulin ៥,០០០អ៊ុយនីតេ ឬចាក់ថ្នាំប្រឆាំងតេតាណូស ( អង់ទី តុកស៊ីនតេតាណូស ) ពី៤០,០០០ ទៅ៥០,០០០អ៊ុយនីតេ។ ត្រូវគោរពតាមរាល់វិធានការប្រុងប្រយ័ត្ន ( ទំ.៧០ និង៣៨៩ ) ។ Human Immune Globulin មិនសូវមានប្រតិកម្មអាល់ឡែហ្ស៊ី ប៉ុន្តែមានតម្លៃខ្ពស់និងពិបាករក។
- ♦ បើអ្នកជំងឺអាចលេបបាន ឲ្យជាតិទឹកដែលមានអាហាររូបត្ថម្ភ ឲ្យបានញឹកញាប់ ម្តងបន្តិចៗ។
- ♦ ដើម្បីទប់ទល់ការប្រកាច់ ឲ្យផ្តាំឱ្យយ៉ាងហ្វូហ្វាម ( វ៉ាលូម ) ដោយលេបតាមមាត់ ឬស្រូបតាមតូច ( សម្រាប់កម្រិត ប្រើថ្នាំ មើលទំ.៣៩០ ) ។
- ♦ មិនត្រូវប៉ះពាល់ និងលើកអ្នកជំងឺទេ បើគ្មានការចាំបាច់។ ចៀសវាងការមានពន្លឺ និងសំឡេងខ្លាំង។
- ♦ បើចាំបាច់ ប្រើបំពង់កៅស៊ូ និងស៊ីរ៉ាំងដើម្បីបូមយកស្បូស ចេញពីច្រមុះនិងបំពង់ក។ នេះអាចជួយឲ្យស្រឡះ ផ្លូវដង្ហើម។
- ♦ ចំពោះទារកដែលមានជំងឺតេតាណូស បើអាច ឲ្យបុគ្គលិកសុខាភិបាល ឬគ្រូពេទ្យដាក់បំពង់តាមច្រមុះទៅក្រពះ ហើយបាញ់ទឹកដោះម្តាយចូលទៅក្នុងក្រពះរបស់ទារក។ ការធ្វើយ៉ាងនេះនឹងផ្តល់អាហាររូបត្ថម្ភដល់ទារក និង ជួយប្រយុទ្ធប្រឆាំងនឹងការបង្ករោគផ្សេងៗ។

**វិធីបង្ការជំងឺតេតាណូស ៖**

ទោះបីជានៅក្នុងមន្ទីរពេទ្យដ៏ល្អក៏ដោយ ក៏ពាក់កណ្តាលនៃចំនួនអ្នកជំងឺតេតាណូស ត្រូវបានស្លាប់។ ប៉ុន្តែ ការបង្ការ ជំងឺនេះ តែងតែងាយជាងការព្យាបាលវា។

- ♦ **ការចាក់វ៉ាក់សាំង** ៖ ការចាក់វ៉ាក់សាំងនេះ គឺជាវិធីបង្ការដ៏ប្រាកដមួយក្នុងការប្រឆាំងនឹងជំងឺតេតាណូស។ ទាំង កុមារ និងមនុស្សធំត្រូវតែទទួលថ្នាំបង្ការនេះ។ ចាក់ថ្នាំបង្ការដល់ក្រុមគ្រួសារទាំងមូលរបស់អ្នកនៅមណ្ឌលសុខភាព ដែលនៅជិតអ្នក ( ទំ.១៤៧ ) ។ ដើម្បីឲ្យមានការការពារពេញលេញ ត្រូវចាក់ថ្នាំបង្ការនេះឡើងវិញរៀងរាល់១០ឆ្នាំ ម្តង។ **ការចាក់ថ្នាំបង្ការជំងឺតេតាណូសដល់ស្ត្រីមានផ្ទៃពោះ និងបង្ការជំងឺតេតាណូសដល់ទារក** ( ទំ.២៥០ ) ។
- ♦ បើអ្នកមានរបួស ជាពិសេសរបួសដែលកខ្វក់ ឬរបួសជ្រៅៗ ត្រូវសម្អាតនិងថែទាំវាតាមរបៀបដែលរៀបរាប់នៅ ទំ.៨៩។
- ♦ បើរបួសមានមុខធំ ជ្រៅ ឬកខ្វក់ ស្វែងរកជំនួយពីគ្រូពេទ្យ។ បើអ្នកមិនដែលបានចាក់ថ្នាំបង្ការជំងឺតេតាណូស ប្រើថ្នាំប្រេស៊ីស៊ីលីន។ ហើយត្រូវគិតពីការចាក់ថ្នាំប្រឆាំងជំងឺតេតាណូសផងដែរ ( មើលទំ.៣៨៩ ) ។
- ♦ ចំពោះទារក ភាពស្អាតមានសារៈសំខាន់យ៉ាងខ្លាំងក្នុងការបង្ការជំងឺតេតាណូស។ សម្ភារៈដែលប្រើសម្រាប់កាត់ ទងផ្ទិតត្រូវតែត្រូវបានរម្ងាប់មេរោគ ( ទំ.២៦២ ) ទងផ្ទិតគួរតែកាត់ឲ្យខ្លី ហើយទងផ្ទិតត្រូវតែស្អាតនិងស្ងួតជានិច្ច។

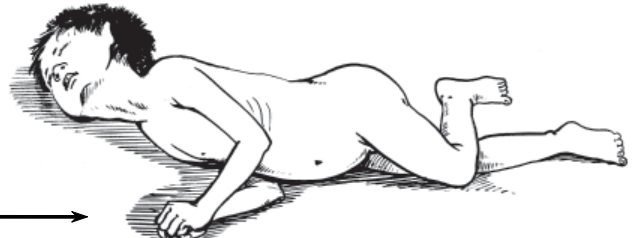


### ជំងឺរលាកស្រោមខួរ

ជំងឺនេះគឺជាការបង្ករោគយ៉ាងធ្ងន់ធ្ងរមួយរបស់ខួរក្បាល ដែលច្រើនកើតមានលើកុមារ។ ការចាប់ផ្តើមនៃជំងឺនេះអាចមានលក្ខណៈដូចជាផលវិបាកនៃជំងឺដទៃទៀត ដូចជា ជំងឺកញ្ជ្រើល ស្រឡាទែន ក្អកមាន់ ឬការបង្ករោគនៅក្នុងត្រចៀក។ ជួនកាល កុមារដែលម្តាយមានជំងឺរបេង អាចកើតជំងឺរលាកស្រោមខួរដោយមេរោគរបេង ក្នុងរយៈពេលពីរបីខែដំបូងនៃជីវិតរបស់វា។

#### រោគសញ្ញា ៖

- គ្រុនក្តៅ
- ឈឺក្បាលខ្លាំង
- ករីង។ មើលទៅកុមារហាក់ដូចជាមានជំងឺធ្ងន់ ហើយដេកដោយងើយក្បាលនិងកទៅក្រោយ ដូចរូបនេះ



- ឆ្អឹងខ្នងរីងយ៉ាងខ្លាំងរហូតដល់មិនអាចបត់ក្បាលឱ្យទៅចន្លោះជង្គង់ទាំងពីរបាន
- ចំពោះកុមារដែលមានអាយុតិចជាងមួយឆ្នាំ បង្ហើយឡើងប៉ោង
- ភាគច្រើនមានក្អក
- ចំពោះទារកនិងកុមារ ជំងឺរលាកស្រោមខួរក្នុងដំណាក់កាលដំបូង អាចមានការពិបាកក្នុងការសំគាល់។ កុមារអាចយំក្នុងសភាពប្លែកៗ ទោះជាម្តាយបានឲ្យកូនបៅដោះក៏ដោយ ឬកុមារចេះតែងងុយដេក។
- ជួនកាលមានប្រកាច់ (បាត់បង់ស្មារតី) ឬមានកាយវិការប្លែកៗ
- ជាញឹកញាប់ កុមារមានសភាពកាន់តែធ្ងន់ធ្ងរទៅៗ ហើយវានឹងនៅស្ងៀមនៅពេលដែលវាបាត់បង់ស្មារតីទាំងស្រុង។
- ជំងឺរលាកស្រោមខួរក្បាលដោយមេរោគរបេង កើតឡើងយឺតៗ ក្នុងរយៈពេលជាច្រើនថ្ងៃ ឬច្រើនអាទិត្យ។ ទម្រង់ដទៃទៀតនៃជំងឺរលាកស្រោមខួរ កើតឡើងយ៉ាងលឿនក្នុងរយៈពេលតែប៉ុន្មានម៉ោង ឬប៉ុន្មានថ្ងៃប៉ុណ្ណោះ។

#### ការព្យាបាល ៖

- **រកជំនួយពីគ្រូពេទ្យជាបន្ទាន់!!** បើអាចធ្វើទៅបាន ត្រូវនាំអ្នកជំងឺទៅមន្ទីរពេទ្យ។ ក្នុងពេលជាមួយគ្នានេះ ៖
  - ♦ ចាក់ថ្នាំ អំពីស៊ីលីន (Ampicillin) ៥០០មីលីក្រាមរៀងរាល់៤ម៉ោងម្តង ( ទំ.៣៥៣ )។ ឬចាក់ថ្នាំគ្រីស្តាលីន ប៉េនីស៊ីលីន (Crystallin penicillin) ១,០០០,០០០អ៊ុយនីតេ រៀងរាល់បួនម៉ោងម្តង ( ទំ.៣៥៣ )។ ឬបើអាចឲ្យខួររំហួនីកុល (Chloramphenicol) ផងដែរ ( ទំ.៣៥៧ )។
  - ♦ បើអ្នកជំងឺមានគ្រុនក្តៅខ្លាំង ( កម្ដៅលើស៤០អង្សា ) ត្រូវបន្ថយកម្ដៅនេះដោយប្រើក្រណាត់សើមជូតខ្លួនរបស់អ្នកជំងឺ និងឲ្យលេបថ្នាំអាសេតាមីណូប៉ារ៉ាសេតាម៉ូល (Acetaminophen ឬ paracetamol) ឬអាស៊ីរីន (Aspirin) ( ទំ.៣៧៩ និង៣៨០ )។
  - ♦ បើម្តាយកើតជំងឺរបេង ឬអ្នកសង្ស័យថាកុមារនោះកើតជំងឺរលាកស្រោមខួរបណ្តាលមកពីមេរោគរបេង ត្រូវចាក់ថ្នាំស្ត្រិបតូមីស៊ីន (Streptomycin) ចំនួន០,២មីលីលីត្រក្នុងប្រាំគីឡូក្រាមទម្ងន់របស់គេ ហើយស្វែងរកជំនួយពីគ្រូពេទ្យជាបន្ទាន់។ ម្យ៉ាងទៀតត្រូវឲ្យអំពីស៊ីលីន (Ampicillin) ឬប៉េនីស៊ីលីន (Penicillin) ក្នុងករណីជំងឺរលាកស្រោមខួរក្បាល មិនមែនបណ្តាលមកពីជំងឺរបេង។

#### វិធីបង្ការ ៖

ចំពោះការបង្ការជំងឺរលាកស្រោមខួរដោយជំងឺរបេង ទារកដែលសម្រាលពីម្តាយដែលមានជំងឺរបេង ត្រូវចាក់វ៉ាក់សាំងបេ សេ ហ្សេ នៅពេលសម្រាល។ កម្រិតថ្នាំសម្រាប់ទារកគឺ ០,០៥មីលីលីត្រ ( ពាក់កណ្តាល កម្រិតធម្មតា ០,១មីលីក្រាម )។ ចំពោះវិធីផ្សេងៗទៀតដែលទាក់ទងនឹងការការពារជំងឺរបេង មើល ទំព័រ១៧៩ ទៅ១៨០។

# ជំងឺគ្រុនចាញ់

ជំងឺគ្រុនចាញ់គឺជាការបង្ករោគនៅក្នុងឈាមដែលបណ្តាលឲ្យមានការញាក់ និងក្តៅខ្លួនយ៉ាងខ្លាំង។ ជំងឺគ្រុនចាញ់ឆ្លងដោយសារមូសដៃកគោល។ មូសខាំបីតយកប៉ារ៉ាស៊ីតគ្រុនចាញ់ពីក្នុងឈាមមនុស្សដែលកើតជំងឺនេះ ហើយក៏បន្តបញ្ចូលមេរោគទាំងនោះទៅមនុស្សម្នាក់ផ្សេងទៀតដែលវាខាំ។

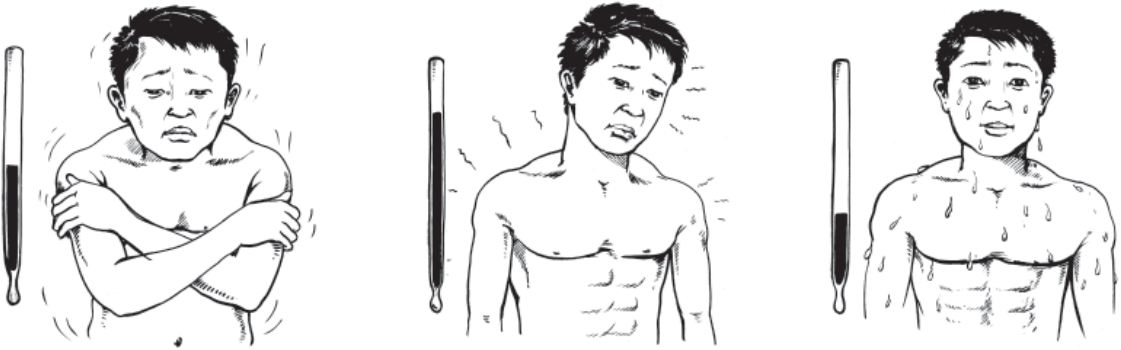
## រោគសញ្ញា ៖

- រោគសញ្ញាជាក់លាក់នៃការធ្វើទុក្ខមានបីដំណាក់កាល ៖

១. វាចាប់ផ្តើមឡើងដោយការរងការញាក់ និងឈឺក្បាល។ អ្នកជំងឺញាក់រយៈពេល ពី១៥នាទី ទៅមួយម៉ោង។

២. ការរងការញាក់នេះបន្តដោយគ្រុនក្តៅ ដែលជាញឹកញាប់ គឺមានកម្តៅ ៤០អង្សា ឬលើសពីនេះ។ អ្នកជំងឺខ្សោយ ស្បែកឡើងក្រហម ហើយពេលខ្លះរងវាយ គ្រុនក្តៅមានរយៈពេល ជាច្រើនម៉ោង ឬច្រើនថ្ងៃ។

៣. ចុងក្រោយ អ្នកជំងឺចាប់ផ្តើមបែកញើស ហើយកម្តៅក្នុងខ្លួនថយចុះ។ ក្រោយពីការធ្វើទុក្ខ អ្នកមានអារម្មណ៍អស់កម្លាំង តែក៏មានការធូរស្រាលដែរ។



- ជាធម្មតាជំងឺគ្រុនចាញ់បណ្តាលឲ្យក្តៅខ្លួនរៀងរាល់ពីរឬបីថ្ងៃម្តង (អាស្រ័យតាមប្រភេទនៃជំងឺគ្រុនចាញ់)។ ប៉ុន្តែនៅពេលដំបូង វាអាចធ្វើឲ្យមានគ្រុនក្តៅជារៀងរាល់ថ្ងៃ។ ម្យ៉ាងទៀត លក្ខណៈនៃគ្រុនក្តៅនេះអាចគ្មានភាពរៀងទាត់ឬជាក់លាក់ទេ។ ដោយហេតុនេះហើយ មនុស្សគ្រប់រូបដែលមានគ្រុនក្តៅដោយគ្មានមូលហេតុ គួរត្រូវបានពិនិត្យឈាមរកមើលជំងឺគ្រុនចាញ់។
- ជំងឺគ្រុនចាញ់រាំរើច្រើនបណ្តាលឲ្យអណ្តើករីកធំ (ធ្លាក់អណ្តើក) និងមានភាពស្លេកស្លាំង។
- ចំពោះកុមារតូចៗ ភាពស្លេកស្លាំង អាចចាប់ផ្តើមក្នុងរយៈពេលមួយ ឬពីរថ្ងៃ។ កុមារដែលកើត ជំងឺគ្រុនចាញ់ដែលប៉ះពាល់ដល់ខួរក្បាល ការប្រកាច់អាចកើតមានបន្ទាប់ពីមានការសន្លប់បាត់ស្មារតី។ ម្យ៉ាងទៀត បាត់ដៃអាចមានពណ៌ប្រផេះ ហើយចង្វាក់ដង្ហើមអាចញាប់ និងជ្រៅៗ។ (**ចំណាំ** ៖ ទារកដែលមិនបានទទួលការបំបៅទឹកដោះម្តាយ គឺងាយនឹងទទួលជំងឺគ្រុនចាញ់) ។

## ការវិភាគ និងការព្យាបាល ៖

- ♦ បើអ្នកសង្ស័យថាមានជំងឺគ្រុនចាញ់ ឬមានគ្រុនក្តៅជាញឹកញាប់ បើអាច ទៅមណ្ឌលសុខភាពដើម្បីពិនិត្យឈាម។ នៅក្នុងតំបន់ដែលមានប្រភេទជំងឺគ្រុនចាញ់ដែលគ្រោះថ្នាក់ កើតឡើងជាញឹកញាប់ ជាពិសេស ប្រភេទជំងឺគ្រុនចាញ់ដែលគេហៅថា **ហ្វាល់ស៊ីប៉ារីម** នោះត្រូវស្វែងរកការព្យាបាលជាបន្ទាន់។
- ♦ នៅក្នុងតំបន់ដែលសម្បូរជំងឺគ្រុនចាញ់ ព្យាបាលរាល់ការគ្រុនក្តៅដែលគ្មានមូលហេតុ ដូចជំងឺគ្រុនចាញ់ដែរ។ ប្រើថ្នាំគ្រុនចាញ់ដែលអ្នកដឹងថាមានប្រសិទ្ធភាពនៅក្នុងតំបន់របស់អ្នក (មើលទំ.៣៦៥ទៅ៣៦៨ ដើម្បីដឹងពីកម្រិតប្រើថ្នាំ និងព័ត៌មានផ្សេងៗទៀតពីការប្រើថ្នាំគ្រុនចាញ់)។
- ♦ បើអ្នកបានធូរស្រាលដោយការប្រើថ្នាំ ប៉ុន្តែជាច្រើនថ្ងៃក្រោយមក គ្រុនក្តៅកើតឡើងវិញ អ្នកប្រហែលជាត្រូវប្រើថ្នាំផ្សេងវិញ។ ស្វែងរកជំនួយពីមណ្ឌលសុខភាពដែលនៅជិតអ្នក។
- ♦ បើមនុស្សណាម្នាក់ ដែលប្រហែលជាមានជំងឺគ្រុនចាញ់ ចាប់ផ្តើមប្រកាច់ឬមានរោគសញ្ញាផ្សេងៗទៀតនៃជំងឺរលាកស្រោមខួរ (មើលទំ.១៨៥) អ្នកនោះអាចមានជំងឺគ្រុនចាញ់ដែលប៉ះពាល់ដល់ខួរក្បាល។ បើអាច ចាក់ថ្នាំគ្រុនចាញ់ភ្លាម (ទំ.៣៦៧)។



### វិធីជៀសវាងជំងឺគ្រុនចាញ់ (និងគ្រុនឈាម)

ជំងឺគ្រុនចាញ់កើតមានជាញឹកញាប់នៅក្នុងរដូវភ្លៀង ហើយក្តៅ។ បើមនុស្សគ្រប់រូបសហការណ៍គ្នា ជំងឺនេះនឹងត្រូវបានទប់ស្កាត់។ វិធានការទប់ស្កាត់នេះគួរត្រូវបានអនុវត្តជាបន្ទាន់។

១. ជៀសវាងមូសខាំ។ ដេកនៅកន្លែងដែលគ្មានមូស ឬដេកក្នុងមុងដែលមានជាតិថ្នាំសម្លាប់សត្វល្អិត។ គ្របអង្រើដែលទារកដេកដោយមុងឬក្រណាត់ស្តើងដែលមានជាតិថ្នាំ។



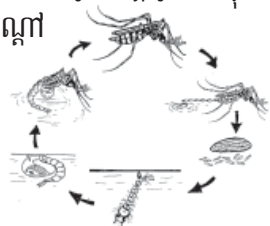
២. សហការជាមួយភ្នាក់ងារប្រយុទ្ធនឹងគ្រុនចាញ់ ពេលដែលគេមកក្នុងភូមិរបស់អ្នក។ ប្រាប់ពួកគេបើ មានអ្នកណាម្នាក់ក្នុងគ្រួសាររបស់អ្នកមានគ្រុនក្តៅ ហើយឲ្យ គេពិនិត្យឈាម។



៣. បើអ្នកសង្ស័យថាកើតជំងឺគ្រុនចាញ់ព្យាបាលជាបន្ទាន់។ បន្ទាប់ពីបានទទួលការព្យាបាលហើយ មូសដែលខាំអ្នកនឹងមិនអាចចម្លងជំងឺគ្រុនចាញ់ទៅអ្នកផ្សេងទៀតទេ។



៤. បំបាត់មូសនិងកូនរបស់វាឲ្យអស់។ មូសបន្តពូជនៅក្នុងទឹកដែលមិនហូរ។ លុបចោល រណ្តៅ និងបំបាត់សំបកកំប៉ុងចាស់ៗ ឬធុងបាក់បែកទាំងអស់ដែលអាចដក់ទឹក។ ចិញ្ចឹមត្រីក្នុងពាងទឹកដើម្បីឲ្យស៊ីដង្កូវទឹក។ ចាក់ដីខ្សាច់លុបនៅចុងបង្គោលបំពង់ឬស្សី។



៥. ជំងឺគ្រុនចាញ់អាចបង្ការបាន ឬឥទ្ធិពលរបស់វាអាចកាត់បន្ថយបាន តាមរយៈការប្រើថ្នាំប្រឆាំងគ្រុនចាញ់ ឲ្យទៀងទាត់តាមពេលកំណត់របស់វា (មើលទំ.៣៦៥ដល់៣៦៨)។

### ជំងឺគ្រុនឈាម

ជំងឺនេះជូនកាលមានការភាន់ច្រឡំជាមួយជំងឺគ្រុនចាញ់។ ជំងឺនេះបណ្តាលមកពីវីរុសដែលចម្លងតាមរយៈមូសខាំ។ ក្នុងឆ្នាំថ្មីៗនេះ ជំងឺនេះបានកើតមានយ៉ាងច្រើនក្នុងបណ្តាប្រទេសជាច្រើននៅក្នុងពិភពលោក។ ជាញឹកញាប់ ជំងឺនេះបានឆ្លងរាតត្បាត ដល់មនុស្សជាច្រើនក្នុងពេលដំណាលគ្នា នៅរដូវភ្លៀង ហើយក្តៅ។ មនុស្សម្នាក់អាចកើតជំងឺគ្រុនឈាមលើសពីមួយដង។ ជំងឺដែលកើតឡើងម្តងហើយម្តងទៀតច្រើនតែមានសភាពធ្ងន់ធ្ងរ។ ដើម្បីការពារជំងឺគ្រុនឈាមត្រូវតែបំបាត់មូស និងការពារកុំឲ្យមូសខាំ ដូចបានរៀបរាប់ខាងលើ។

#### រោគសញ្ញា ៖

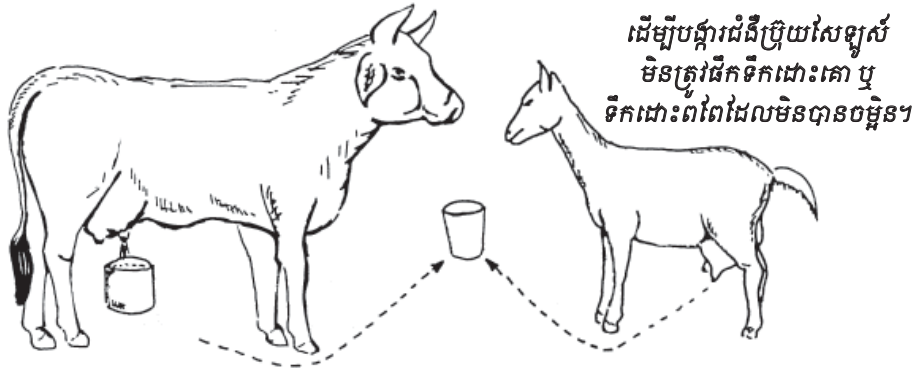
- គ្រុនក្តៅខ្លាំង ភ្លាមៗ និងមានញាប់។
- ឈឺចាប់ខ្លួនប្រាណយ៉ាងខ្លាំង ឈឺក្បាល និងឈឺបំពង់ក។
- អ្នកជំងឺមានអារម្មណ៍មានជំងឺធ្ងន់ធ្ងរ ខ្សោយ ពិបាកទ្រាំ។
- បន្ទាប់ពីរយៈពេលបីបួនថ្ងៃ អ្នកជំងឺមានអាការៈធ្ងន់ធ្ងររយៈពេល ពីរបីម៉ោងទៅពីរថ្ងៃ។
- បន្ទាប់មក សភាពជំងឺក៏ត្រលប់មកវិញ រយៈពេលមួយឬពីរថ្ងៃ ដែលភាគច្រើនចាប់មានចេញកន្ទួលក្រហមនៅប្រអប់ដៃ និងប្រអប់ជើង។
- បន្ទាប់មក កន្ទួលនោះរាលដាលទៅដល់ដៃជើង ហើយនៅទីបំផុត រាលដាលដល់ពេញរាងកាយទាំងមូល (តែជាធម្មតាគ្មាននៅលើមុខទេ)។
- ទម្រង់ធ្ងន់ធ្ងរនៃជំងឺគ្រុនឈាម បណ្តាលឲ្យមានការហូរឈាមតាមស្បែក (ចំណុចខ្មៅជាំតូចៗ) ឬការហូរឈាមយ៉ាងធ្ងន់ធ្ងរនៅក្នុងរាងកាយ។

#### ការព្យាបាល ៖

- ♦ គ្មានថ្នាំសម្រាប់ព្យាបាលជំងឺនេះទេ ប៉ុន្តែជំងឺនេះអាចបាត់ទៅវិញដោយខ្លួនឯងក្នុងរយៈពេលពីរបីថ្ងៃ។
- ♦ សម្រាក ផឹកទឹកឲ្យបានច្រើន លេបថ្នាំអាសេតាមីណូហ្វែន (Acetaminophen ឬ paracetamol) (ប៉ុន្តែ មិនត្រូវលេបថ្នាំអាស៊ីរីនទេ) សម្រាប់បញ្ចុះកម្ដៅ និងបំបាត់ការឈឺចាប់។
- ♦ ក្នុងករណីមានការហូរឈាមធ្ងន់ធ្ងរ ព្យាបាលស្តុក បើចាំបាច់ (សូមមើលទំ.៧៧)។

# ប្រិយសឡូស

នេះគឺជាជំងឺមួយដែលបណ្តាលមកពីការដឹកទឹកដោះនៅពីសត្វគោ ឬសត្វពពែដែលមានជំងឺនេះ។ វាអាចចម្លងចូលក្នុងខ្លួនមនុស្សតាមរយៈការដាច់រលាត់ ឬរូសស្បែករបស់មនុស្សដែលធ្វើការជាមួយសត្វពាហនៈ ពពែ ឬជ្រូកដែលមានជំងឺ ឬតាមរយៈការដកដង្ហើមចូលទៅក្នុងស្នូត។



### រោគសញ្ញា ៖

- ជំងឺប្រិយសឡូសអាចចាប់ផ្តើមឡើងដោយមានគ្រុនក្តៅនិងញាក់ ប៉ុន្តែជាញឹកញាប់វាច្រើនកើតឡើងយឺតៗ ដោយចេះតែអស់កម្លាំងទៅៗ ខ្សោយ មិនឃ្លានអាហារ ឈឺក្បាល ចុកក្រពះ និងពេលខ្លះឈឺសន្លាក់ឆ្អឹង។
- អាចមានគ្រុនក្តៅបន្តិចបន្តួច ឬធ្ងន់ធ្ងរ។ ជាទូទៅ គ្រុនក្តៅចាប់ផ្តើមជាមួយការញាក់នៅពេលរសៀល និងបញ្ចប់ដោយមានបែកញើសនៅពេលព្រឹកព្រលឹម។ ចំពោះជំងឺប្រិយសឡូសវ៉ែ គ្រុនក្តៅអាចបាត់រយៈពេលជាច្រើនថ្ងៃ បន្ទាប់មកក៏មានវិញទៀត។ បើគ្មានការព្យាបាល ជំងឺនេះអាចស្ថិតនៅរាប់ឆ្នាំ។
- អាចមានការហើមកូនកណ្តុរនៅលើកញ្ជឹងក នៅភ្លៀក និងក្រលៀន (ទំ.៨៨)។

### ការព្យាបាល ៖

- ◆ បើអ្នកសង្ស័យថាមានជំងឺប្រិយសឡូស ត្រូវពិគ្រោះយោបល់ជាមួយគ្រូពេទ្យ ពីព្រោះជំងឺនេះងាយនឹងច្រឡំជាមួយជំងឺដទៃទៀត ហើយការព្យាបាលមានរយៈពេលយូរ និងមានតម្លៃថ្លៃទៀតផង។
- ◆ ព្យាបាលដោយលេបថ្នាំតេត្រាស៊ីស៊ីន (Tetracycline) មនុស្សធំលេប២៥០មីលីក្រាម ពីរគ្រាប់ បួនដងក្នុងមួយថ្ងៃ រយៈពេលបីអាទិត្យ។ ចំពោះការប្រុងប្រយ័ត្នសូមមើល ទំ.៣៥៦។ ឬប្រើថ្នាំកូទ្រីម៉ុកសាហ្សូល (Cotrimoxazole) (សម្រាប់កម្រិតការប្រើថ្នាំ និងការប្រុងប្រយ័ត្នសូមមើល ទំ.៣៥៨)។

### វិធីបង្ការ ៖

- ◆ ដឹកទឹកដោះគោ ឬទឹកដោះពពែដែលបានចម្អិន ឬរម្ងាប់មេរោគរួច។ នៅក្នុងតំបន់ដែលមានជំងឺនេះកើតឡើង ដើម្បីឲ្យមានសុវត្ថិភាព កុំបរិភោគ ប្រូម៉ាដែលធ្វើពីទឹកដោះគោនៅ។
- ◆ ប្រយ័ត្នពេលប៉ះពាល់គោ ក្របី ពពែ និងជ្រូក ជាពិសេសបើអ្នកមានស្បែករលាត់ឬរូស។
- ◆ សហការជាមួយភ្នាក់ងារពិនិត្យសត្វពាហនៈ ដើម្បីប្រាកដថា សត្វទាំងអស់របស់អ្នកមានសុខភាពល្អ។

# ជំងឺគ្រុនពោះវៀន

គ្រុនពោះវៀនគឺជាបង្ករោគនៅពោះវៀន ដែលធ្វើឲ្យពេញទាំងខ្លួនប្រាណទាំងមូល។ មេរោគជំងឺនេះចម្លងពីលាក់មកទៅមាត់តាមរយៈម្ហូបអាហារ ឬទឹកដែលមិនស្អាត ហើយភាគច្រើនវាជាជំងឺដែលឆ្លងរាតត្បាត (នាំឲ្យមនុស្សជាច្រើនកើតជំងឺនេះក្នុងពេលតែមួយ)។ ក្នុងចំណោមជំងឺជាច្រើនទៀត ដែលជួនកាលគេហៅថា"គ្រុនក្តៅ"(មើលទំ.២៦) ជំងឺគ្រុនពោះវៀនគឺជាជំងឺមួយដែលមានគ្រោះថ្នាក់ជាងគេ។

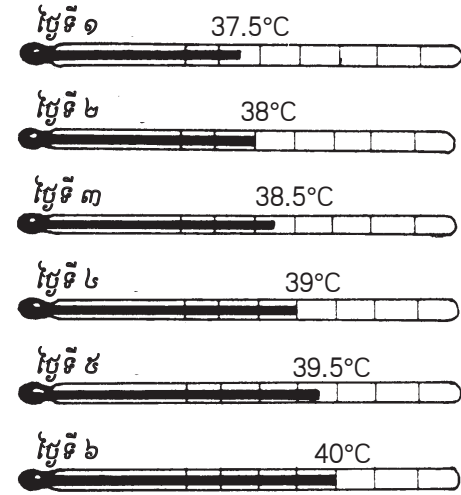
**រោគសញ្ញា ៖**

**អាទិភ្នក្សទីមួយ**

- វាចាប់ផ្តើមដូចជំងឺគ្រុនផ្តាសាយ។
- ឈឺក្បាល និងឈឺបំពង់ក ហើយភាគច្រើនមានក្អកស្លុត។
- គ្រុនក្តៅឡើងខ្ពស់ហើយចុះវិញ ប៉ុន្តែចេះតែកើនឡើងមួយថ្ងៃបន្តិចៗ រហូតដល់៤០អង្សាឬលើសពីនេះ។
- ដីពចរច្រើនដើរយឺត នៅពេលមានគ្រុនក្តៅ។ រាប់ដីបចរ និងវាស់សីតុណ្ហភាពរៀងរាល់កន្លះម៉ោងម្តង។
- បើដីពចរដើរយឺតនៅពេលកម្តៅកើនឡើង នោះគេអាចមានជំងឺគ្រុនពោះរៀនហើយ(មើលទំ.២៦)។
- ជួនកាលមានក្អក រាកឬមានទល់លាមក។

**អាទិភ្នក្សទីពីរ**

- គ្រុនក្តៅខ្លាំង ដីពចរដើរយឺត
- មានស្នាមអុចៗពណ៌ផ្កាឈូកនៅលើដងខ្លួន
- មានញ័រ
- រវើរវាយញ័រ(អ្នកជំងឺគិតមិនសូវត្រឹមត្រូវឬបាត់បង់ស្មារតី)
- ខ្សោយ ចុះទម្ងន់ ខ្សោះជាតិទឹក



**អាទិភ្នក្សទីបី**

- បើគ្មានផលវិបាកទេ នោះគ្រុនក្តៅ និងរោគសញ្ញាផ្សេងទៀតនឹងបាត់ទៅវិញបន្តិចម្តងៗ។

**វិធីព្យាបាល ៖**

- ♦ ស្វែងរកជំនួយពីគ្រូពេទ្យ។
- ♦ ក្នុងតំបន់ដែលមេរោគជំងឺគ្រុនពោះរៀនបានក្លាយជាស្មៅជាមួយថ្នាំ ខ្លីរំហួនីកុល (chloramphenicol) និងអំពីស៊ីលីន ឲ្យថ្នាំកូទ្រីម៉ុកសាហ្សូល (Cotrimoxazole) ( ទំ.៣៥៨ ) រយៈពេលយ៉ាងតិចពីរសប្តាហ៍។
- ♦ ឬសាកល្បងឲ្យថ្នាំខ្លីរំហួនីកុល( ទំ.៣៥៧ ) ដោយឲ្យមនុស្សធំ លេប៣គ្រាប់ ចំណុះ២៥០មីលីក្រាម ចំនួន៤ដងក្នុងមួយថ្ងៃ រយៈពេលយ៉ាងតិចពីរសប្តាហ៍។ បើគ្មានថ្នាំខ្លីរំហួនីកុល ប្រើថ្នាំអំពីស៊ីលីន( ទំ.៣៥៣)ឬតេត្រាស៊ីគ្លីន( ទំ.៣៥៦ )។
- ♦ ត្រូវបញ្ចុះកម្តៅដោយប្រើក្រណាត់សើមហើយត្រជាក់ ( មើលទំ.៧៦ )។
- ♦ ត្រូវផ្តល់ជាតិទឹកឲ្យបានច្រើន ដូចជា ៖ ស៊ុប ទឹកផ្លែឈើ និងទឹកអ្វីរាល់តិច ដើម្បីជៀសវាងការខ្សោះជាតិទឹក (មើលទំ.១៥២)។
- ♦ ឲ្យអាហារូបត្ថម្ភ ក្នុងទម្រង់ជាអាហាររាវ បើចាំបាច់។
- ♦ អ្នកជំងឺត្រូវសម្រាកនៅលើគ្រែរហូតដល់បាត់គ្រុនក្តៅ។
- ♦ បើអ្នកជំងឺបត់ដើងធំមានលាយឈាម ឬកើតមានរោគសញ្ញានៃជំងឺរលាកស្រោមពោះ (មើលទំ.៩៤) ឬជំងឺរលាកស្លុត( ទំ.១៧១ ) នាំគាត់ទៅមន្ទីរពេទ្យភ្លាម។

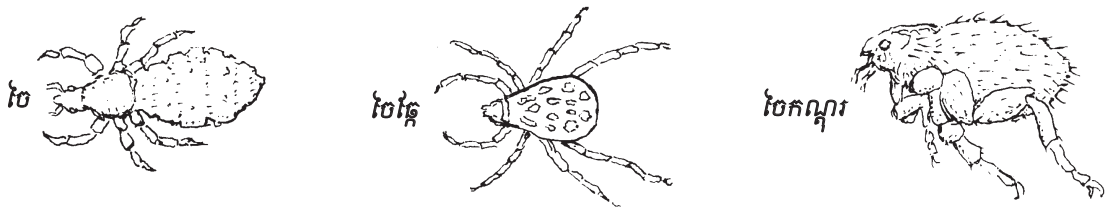
**វិធីបង្ការ ៖**

- ♦ ដើម្បីបង្ការជំងឺគ្រុនពោះរៀន ត្រូវប្រុងប្រយ័ត្នកុំឲ្យលាមកមនុស្សប្រឡាក់ដល់ទឹកឬអាហារផ្សេងៗ។ អនុវត្តតាមក្បួនអនាម័យផ្ទាល់ខ្លួននិងអនាម័យសាធារណៈក្នុងជំពូក១២។ សង់និងប្រើប្រាស់បង្គន់។ បង្គន់ត្រូវសង់ឲ្យឆ្ងាយពីកន្លែងដែលប្រជាជនយកទឹកទៅប្រើប្រាស់។
- ♦ ករណីជំងឺគ្រុនពោះរៀនច្រើនកើតឡើងក្រោយមានទឹកជំនន់ ឬគ្រោះមហន្តរាយផ្សេងៗ ហើយត្រូវយកចិត្តទុកដាក់ពិសេសចំពោះអនាម័យជានិច្ច ក្នុងកាលៈទេសៈនេះ។ ត្រូវប្រាកដថា ទឹកដែលផឹកនោះ ស្អាត។ បើមានជំងឺគ្រុនពោះរៀននៅក្នុងភូមិរបស់អ្នក នោះរាល់ទឹកផឹកទាំងអស់ត្រូវដាំឲ្យពុះ។ ស្វែងរកមើលមូលហេតុនៃភាពកខ្វក់របស់ទឹកនិងចំណីអាហារ។

- ◆ ដើម្បីបង្ការការរាលដាលនៃជំងឺគ្រុនពោះរៀន មនុស្សដែលមានជំងឺនេះគួរតែស្នាក់នៅក្នុងបន្ទប់មួយដាច់តែឯង។ អ្នកដទៃត្រូវប្រើប្រាស់ឬកែវដែលអ្នកជំងឺប្រើប្រាស់ទេ។ លាមករបស់គាត់គួរដុត ឬកប់ក្នុងរណ្តៅយ៉ាងជ្រៅ។ មនុស្សថែទាំអ្នកជំងឺ ត្រូវតែលាងសម្អាតដៃឲ្យបានស្អាតជានិច្ចបន្ទាប់ពីបានថែទាំអ្នកជំងឺហើយ។
- ◆ បន្ទាប់ពីបានធូរស្រាលពីគ្រុនពោះរៀនហើយ មនុស្សខ្លះនៅតែមានមេរោគ និងអាចចម្លងដល់អ្នកដទៃទៀត។ ដូច្នោះ មនុស្សដែលបានកើតជំងឺគ្រុនពោះរៀន គួរយកចិត្តទុកដាក់បន្ថែមលើអនាម័យផ្ទាល់ខ្លួន និងមិនគួរធ្វើការនៅក្នុងគោជនីដ្ឋាន ឬកន្លែងរៀបចំចម្អិនអាហារទេ។ ជួនកាលថ្នាំអំពីស៊ីលីន មានប្រសិទ្ធភាពក្នុងការព្យាបាលអ្នកជំងឺមេរោគជំងឺគ្រុនពោះរៀន។

### ទីហ្វូស (Typhus)

ទីហ្វូសគឺជាជំងឺមួយដែលស្រដៀងនឹងជំងឺគ្រុនពោះរៀនដែរ ប៉ុន្តែវាខុសពីជំងឺគ្រុនពោះរៀន។ ជំងឺនេះត្រូវបានចម្លងតាមរយៈការខាំរបស់ ៖ ចៃ ចៃឆ្កែ ចៃកណ្តុរ។



#### រោគសញ្ញា ៖

- ទីហ្វូសចាប់ផ្តើមឡើងដូចជាជំងឺគ្រុនផ្តាសាយធ្ងន់ធ្ងរ។ បន្ទាប់ពីរយៈពេលមួយអាទិត្យ ឬលើសពីនោះ គ្រុនក្តៅចាប់ផ្តើម ដោយមានគ្រុនញាក់ ឈឺក្បាល ព្រមទាំងមានការឈឺសាច់ដុំ និងឈឺទ្រូង។
- បន្ទាប់ពីមានគ្រុនក្តៅរយៈពេលពីរថ្ងៃ មានចេញកន្ទួលក្រហមៗ ដែលដំបូងនៅក្បែក បន្ទាប់មកនៅលើខ្លួន និងបន្ទាប់មកទៀតនៅដៃនិងជើង (ប៉ុន្តែគ្មាននៅលើមុខ បាតដៃនិងបាតជើងទេ)។ កន្ទួលទាំងនោះមើលទៅដូចជាស្នាមជាំតូចៗ។
- គ្រុនក្តៅអាចមានរយៈពេលពីរអាទិត្យ ឬលើសពីនេះ។ ទីហ្វូសជាទូទៅមិនសូវធ្ងន់ធ្ងរទេចំពោះកុមារ តែវាធ្ងន់ធ្ងរចំពោះ មនុស្សចាស់។ ទម្រង់រាតត្បាតនៃជំងឺទីហ្វូសមានគ្រោះថ្នាក់យ៉ាងខ្លាំង។
- ចំពោះទីហ្វូសដែលឆ្លងដោយចៃ ច្រើនមានដំបៅយ៉ាងធំនិងមានការឈឺចាប់ នៅក្រុងកន្លែងដែលវាខាំ ហើយមានហើមកូនកណ្តុរ នៅក្បែរកន្លែងនោះ ព្រមទាំងមានការឈឺចាប់ផង។

#### វិធីព្យាបាល ៖

- ◆ បើអ្នកគិតថានរណាម្នាក់កើតជំងឺទីហ្វូស ត្រូវពិគ្រោះជាមួយគ្រូពេទ្យ។ ជាញឹកញាប់ គេត្រូវការការពិនិត្យពិសេស។
- ◆ ឲ្យថ្នាំតេត្រាស៊ីគ្លីន មនុស្សចាស់២គ្រាប់ ២៥០មីលីក្រាម ៤ដងក្នុងមួយថ្ងៃ រយៈពេល១សប្តាហ៍(មើលទំ.៣៥៦)។ ថ្នាំខ្លីរហ័ស(Chloramphenicol) ក៏មានប្រសិទ្ធភាពដែរ តែអាចមានគ្រោះថ្នាក់ជាង (មើលទំ.៣៥៧)។

#### វិធីបង្ការ ៖

- ◆ រក្សាអនាម័យ។ ត្រូវកំចាត់សត្វចង្រៃក្នុងគ្រួសារឲ្យបានទៀតទាត់។
- ◆ ត្រូវសម្លាប់ចៃពីឆ្កែរបស់អ្នក ហើយកុំឲ្យឆ្កែចូលក្នុងផ្ទះរបស់អ្នក។
- ◆ ត្រូវសម្លាប់កណ្តុរ។ ប្រើធ្នូ ឬអង្កប់ (កុំប្រើថ្នាំពុល ដែលអាចគ្រោះថ្នាក់ដល់សត្វផ្សេងៗទៀតនិងកុមារ។)
- ◆ ត្រូវសម្លាប់ចៃកណ្តុរ។ មិនត្រូវប៉ះពាល់កណ្តុរដែលងាប់ឡើយ។ ចែរបស់វាអាចលោតមកទុំលើអ្នក។ ត្រាំកណ្តុរក្នុងទឹក ហើយដុតសត្វកណ្តុរនិងចែរបស់វា។ ដាក់ថ្នាំសម្លាប់សត្វល្អិតក្នុងរន្ធនិងសំបុករបស់វា។



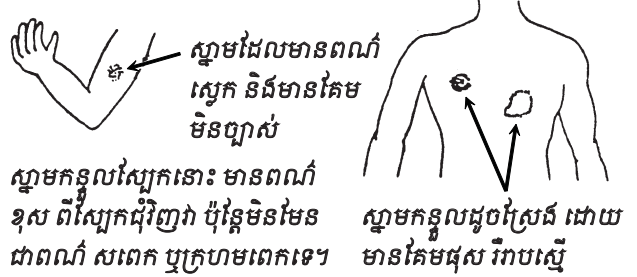
### ជំងឺឃ្នង ( ជំងឺមានសិទ )

ជំងឺឃ្នងកម្រិតស្រាលនេះកើតឡើងយឺតៗ រយៈពេលជាច្រើនឆ្នាំ។ វាអាចឆ្លងពីអ្នកជំងឺឃ្នងដែលមិនបានទទួលការព្យាបាល ទៅមនុស្សដែលមានប្រព័ន្ធការពារខ្សោយប្រឆាំងនឹងជំងឺនេះ។ នៅតាមតំបន់ដែលសម្បូរជំងឺឃ្នង កុមារគួរតែទទួលការពិនិត្យរៀងរាល់៦ខែ ទៅ១២ខែ ជាពិសេសចំពោះកុមារដែលរស់នៅជាមួយអ្នកជំងឺឃ្នង។

**រោគសញ្ញា** ៖ ជំងឺឃ្នងអាចបណ្តាលឲ្យមានបញ្ហាផ្សេងៗជាច្រើនយ៉ាងនៅលើស្បែក ការបាត់បង់ញាណដឹង និងការពិការដៃនិងជើង។

ជាញឹកញាប់ **រោគសញ្ញាដំបូង**នៃជំងឺឃ្នង គឺការកើតឡើងយឺតៗនៃស្នាមកន្ទុលក្រហមនៅលើស្បែកដែលមិនរមាស់និងគ្មានការឈឺចាប់។ នៅដំណាក់កាលដំបូង ស្នាមកន្ទុលក្រហមនោះហាក់ដូចជាមានញាណដឹងធម្មតា។ ដូច្នេះ ត្រូវពិនិត្យមើលវាជានិច្ច។ បើញាណដឹងនៅកន្លែងស្នាមកន្ទុលនោះ មានការថយចុះ ឬបាត់បង់( ទំ.៣៨ ) វាប្រហែលជាជំងឺឃ្នងហើយ។

ពិនិត្យរាងកាយទាំងមូលរកមើលស្នាមកន្ទុលលើស្បែកជាពិសេសនៅលើ មុខ ដៃ ខ្នង គូបនិងជើង។



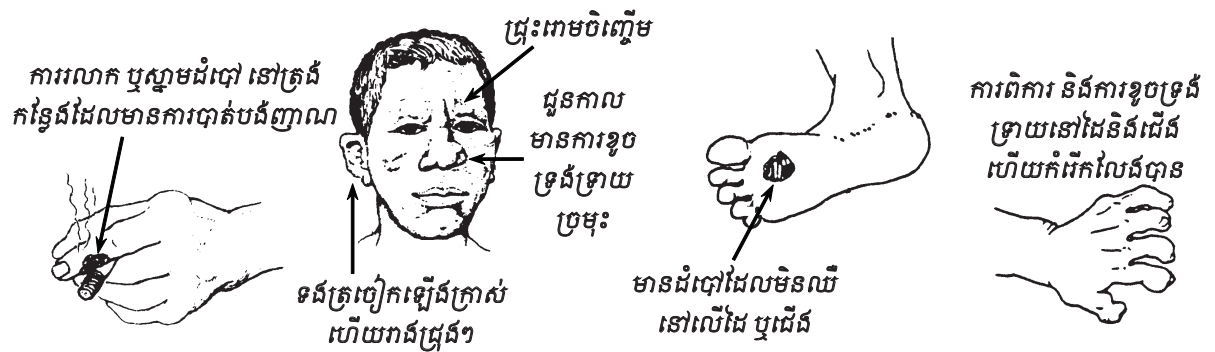
**រោគសញ្ញាបន្ទាប់**ប្រែប្រួលទៅតាមប្រព័ន្ធការពារធម្មជាតិរបស់មនុស្សម្នាក់ៗ ប្រឆាំងនឹងជំងឺនេះ។

ពិនិត្យរកមើល ៖

- ការស្រពន់ ស្លឹក ឬការបាត់បង់ញាណដឹងនៅដៃនិងជើង ឬការខូចទ្រង់ទ្រាយ ឬការបាត់បង់ញាណនៅកន្លែងស្បែកមានស្នាមកន្ទុលនោះ។
- ភាពខ្សោយបន្តិចបន្តួច ឬការខូចទ្រង់ទ្រាយប្រអប់ដៃនិងជើង
- ការហើមសរសៃប្រសាទដែលបង្កើតជាដុំពក នៅក្រោមស្បែក។ សរសៃប្រសាទអាចមាន ឬគ្មានការឈឺចាប់នៅពេលសង្កត់វា។



**រោគសញ្ញាផ្សេងទៀត**អាចមានដូចជា ៖

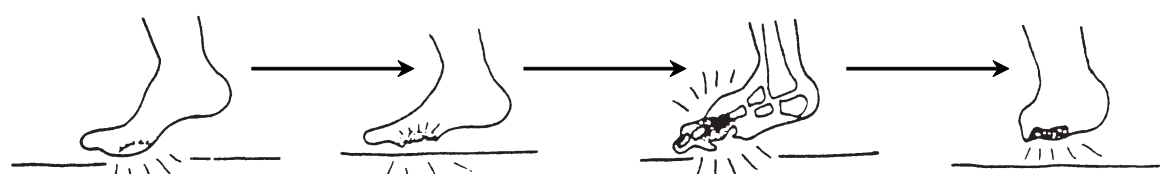


**ការព្យាបាលជំងឺឃ្នង** ៖ ជាទូទៅ ជំងឺឃ្នងអាចព្យាបាលជាស្ថាពរ តែត្រូវប្រើថ្នាំជាប់ជាច្រើនឆ្នាំ។ ថ្នាំដែលល្អជាងគេគឺ ជាបសុន ( Dapsone ) បើសិន ប្រើជាមួយថ្នាំរីហ្វាមពីន(Rifampin) និងខ្លូហ្វាហ្សីមីន ( Clofazimine )(មើលទំ. ៣៦៤ទៅ៣៦៥)។ បើមាន "ប្រតិកម្មជំងឺឃ្នង" (គ្រុន កន្ទុលរមាស់ ឈឺចាប់ ហើមដៃនិងជើង ឬខូចភ្នែក) កើតឡើង ឬមានសភាពកាន់តែធ្ងន់ធ្ងរនៅពេលប្រើថ្នាំ បន្តការប្រើថ្នាំ ប៉ុន្តែត្រូវរកជំនួយពីគ្រូពេទ្យជាបន្ទាន់។

ការបង្ការការខូចដៃ ជើង និងភ្នែក ៖ ដំបៅធំៗដែលច្រើនឃើញមាននៅលើដៃនិងជើង របស់អ្នកជំងឺឃ្នងមិនមែន បណ្តាលមកពីជំងឺឃ្នងផ្ទាល់ទេ ហើយគេអាចបង្ការវាបាន។ បញ្ហានោះកើតឡើងដោយសារ អ្នកជំងឺមិនអាចការពារខ្លួន គាត់ពីការមានរបួសផ្សេងៗ បន្ទាប់ពីគាត់មានការបាត់បង់ញាណដឹង។

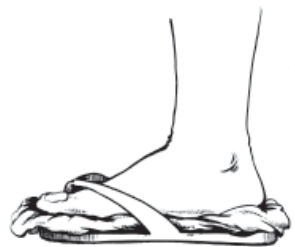
ឧទាហរណ៍ ៖ បើមនុស្សម្នាក់ដែលមានញាណដឹងធម្មតា បានដើរយ៉ាងយូរ ហើយមានពងទឹកនៅជើង នោះវានឹង បណ្តាលឲ្យឈឺចាប់ ដូច្នោះគាត់នឹងឈប់ដើរ ឬដើរចំអើតខ្លីៗ។

ប៉ុន្តែនៅពេលមនុស្សដែលមាន ជំងឺ ឃ្នង មានពងទឹកនៅជើង នោះវា នឹងមិនធ្វើឲ្យមានការ ឈឺចាប់ឡើយ។	ពេលនោះ គាត់នៅតែបន្តដើរ រហូតដល់ពងទឹកនោះបែក ហើយក្លាយជាមានការ បង្ករោគ។	ដោយគ្មានការឈឺចាប់ ការបង្ករោគ កាន់តែជ្រៅ ហើយចូលដល់ឆ្អឹង ។	មួយរយៈពេលក្រោយមក ឆ្អឹង ត្រូវបានបំផ្លាញ ហើយប្រអប់ ជើងក្លាយជាខូចទ្រង់ទ្រាយ ខ្លាំងទៅៗ ។
---	---	--	--



១. ការពារដៃ និងជើងពីវត្ថុដែលអាចមុត ធ្វើឲ្យជាំ ពងទឹក ឬធ្វើឲ្យរលាក។

មិនត្រូវដើរដោយជើងទទេ ជាពិសេសមិនត្រូវទៅកន្លែងដែលមានថ្មមុតស្រួច ឬមានបន្ទា។ ពាក់ស្បែកជើងឬស្បែកជើងសង្រែក។ ដាក់ទ្រនាប់ទន់ៗក្នុងស្បែកជើង និងក្រោមខ្សែស្បែកជើង ដែលអាចកកិតជើង។



នៅពេលធ្វើការ ឬចម្អិនអាហារ ពាក់ស្រោមដៃ។ មិនត្រូវកាន់វត្ថុដែលអាច ក្តៅដោយមិនបានការពារដៃជាមុន ដោយស្រោមដៃ ឬក្រណាត់ក្រាស់ៗ។ បើអាចធ្វើបាន ជៀសវាងការងារដែលមានប៉ះពាល់របស់មុតស្រួច ឬក្តៅ។ កុំជក់បារី។

២. ជារៀងរាល់ថ្ងៃ នៅពេលល្ងាច (ឬជាញឹកញាប់ បើអ្នកធ្វើការធ្ងន់ ឬដើរឆ្ងាយ) ពិនិត្យដៃនិងជើងរបស់អ្នកយ៉ាង ប្រុងប្រយ័ត្ន ឬឲ្យនរណាម្នាក់ពិនិត្យដៃជើងទាំងនោះ។ ពិនិត្យរកមើលការមុត ការជាំ ឬការមានជាប់បន្ទា។ ម៉្យាងទៀត ពិនិត្យដៃនិងជើងរកមើលកន្លែងដែលឡើងក្រហម ក្តៅ ហើម ឬមានសញ្ញានៃការចាប់ផ្តើមនៃពងទឹក។ បើអ្នករកឃើញថាមានបញ្ហាទាំងនេះ ត្រូវដាក់ដៃជើងនោះឲ្យសម្រាករហូតដល់ស្បែករបស់វាក្លាយជាធម្មតាវិញ ទាំងស្រុង។ ការធ្វើដូច្នោះនឹងអាចជួយឲ្យស្បែកទៅជាត្រឹមត្រូវ និងរឹងមាំឡើងវិញ។ គេអាចបង្ការការមានដំបៅបាន។

៣. បើអ្នកមានដំបៅ រក្សាអនាម័យនៅកន្លែងដែលមានដំបៅនោះ ហើយសម្រាករហូតដល់វាជាសះទាំងស្រុង។ ត្រូវ ប្រយ័ត្នកុំឲ្យមានរបួសដល់កន្លែងដដែលនោះទៀត។

៤. ការពារភ្នែករបស់អ្នក។ ការខូចភ្នែកជាច្រើនបណ្តាលមកពីការមិនធ្វើចលនាភ្នែក(ព្រិចភ្នែក)ឲ្យបានគ្រប់គ្រាន់ ដោយសារការខ្សោយ ឬការបាត់បង់ញាណដឹង។ ព្រិចភ្នែករបស់អ្នកឲ្យបានញឹកញាប់ ដើម្បីជួយឲ្យភ្នែករបស់អ្នក មានសំណើមនិងមានភាពស្អាត។ បើអ្នកមិនអាចព្រិចភ្នែកបានល្អទេ បិទភ្នែករបស់អ្នកឲ្យណែន ឲ្យបានញឹកញាប់ នៅពេលថ្ងៃ ជាពិសេសពេលដែលមានធូលីដីចូលភ្នែក។



ពាក់វ៉ែនតាដែលមានរបាំងការពារនៅខាងៗ និងពាក់មួកការពារកម្តៅថ្ងៃ។ រក្សាអនាម័យភ្នែក និងកុំឲ្យរយទំ។ បើអ្នក ធ្វើបែបនេះ និងចាប់ផ្តើមព្យាបាលទាន់ពេល នោះការខូចទ្រង់ទ្រាយភាគច្រើនដោយសារជំងឺឃ្នង នឹងអាចបង្ការបាន។