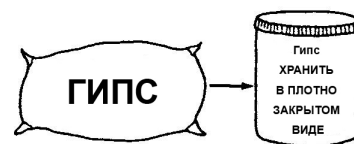


## Материалы для гипсования на дому

### Гипсовые бинты

Лучше всего, конечно же, пользоваться гипсовыми бинтами фабричного производства, но они очень дороги. Самодельные бинты обойдутся вам в десять раз дешевле. Кроме того, можно научить их изготовлению детей с ограниченными возможностями здоровья. Для этого потребуются:

- **Гипс** (желательно высококачественный, такой, каким пользуются зубные техники). Хранить его следует в плотно закрытом влаго-непроницаемом контейнере.
- **Бортовка или марлевая ткань.** Высококачественная сетчатая бортовка подходит лучше всего. Хорошая, плотная марля тоже подойдет. На 1 см марли должно приходиться от 8 до 10 ячеек.



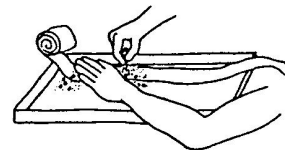
### ПРОЦЕСС ИЗГОТОВЛЕНИЯ

- Если используется марля, опустите ее сначала в слабый раствор крахмала, а затем дайте ей высохнуть. Это поможет сохранить форму повязки.



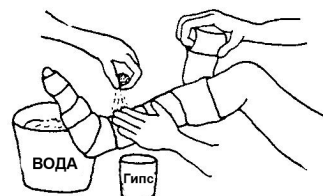
- Разрежьте ткань на полосы нужной ширины.

- Насыпьте гипсовый порошок на ткань, вотрите его, и свободно скатайте в рулон или сложите тканевые полосы. **Не скатывайте рулон слишком туго**, иначе внутренняя часть не будет намочать при погружении в раствор.

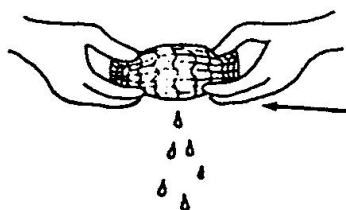


Наиболее часто возникающая проблема: марлевая ткань не удерживает нужного количества гипсового порошка. Даже если вы насыпали его много, часть порошка обязательно просыплется. Как проверить, достаточно ли порошка на бинте? Когда вы начнете накладывать каждый следующий слой мокрой повязки на предыдущий и разглаживать его, структура ткани должна сглаживаться под рукой, образуя ровную, мокрую поверхность гипса. Если этого не происходит, значит, гипса недостаточно, и повязка не затвердеет.

**Совет:** При наложении гипсовой повязки следует иметь под рукой немного сухого гипсового порошка. Если возникнет необходимость, насыпьте немного порошка на каждый слой бинта и равномерно распределите его мокрыми руками по всей поверхности. Добавьте побольше гипса к последнему слою и разгладьте его до образования гладкой, ровной поверхности.



**Хранение:** Заверните гипсовый бинт в старую газету или сложите в пластиковые пакеты и храните в непроницаемом для воздуха контейнере. Не следует заранее заготавливать слишком много гипсовых бинтов, они поглощают влагу и портятся.



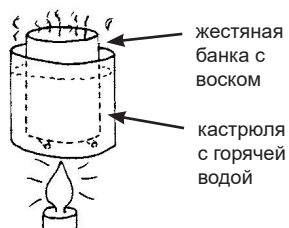
**ВНИМАНИЕ!** При смачивании такого бинта перед использованием до трети гипса может остаться в воде. Чтобы уменьшить потери, мягко опустите бинт в воду, а затем поднимите и дайте воде стечь с него. Если вы отжимаете бинт, чтобы удалить лишнюю воду, возьмите его за концы и мягко сожмите по направлению к центру.

Гипс домашнего изготовления затвердевает дольше, чем фабричный «быстро застывающий» гипс. **Чтобы ускорить затвердевание, нагрейте воду или добавьте в нее немного соли.**

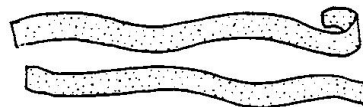
## Гипсование с использованием воска

Чтобы подготовить модель ноги для изготовления пластикового ортеза, первый (пустотелый) слепок можно сделать не из гипса, а из воска для свечей (парафин) или пчелиного воска. **Восковые повязки обходятся значительно дешевле, чем гипсовые, особенно если воск используется повторно. Восковую повязку делают так:**

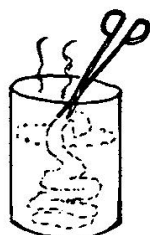
1. Растопите воск в жестяной банке, поместив банку в горячую воду (водяная баня).



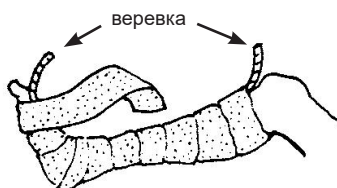
2. Нарезьте полосы из мягкой, впитывающей влагу ткани.



3. Погрузите ткань в горячий воск.

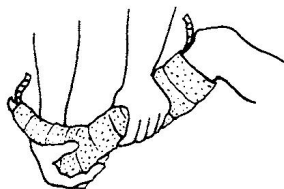


4. Затем, когда такой бинт достаточно остынет, чтобы не обжигать кожу, оберните им ногу.

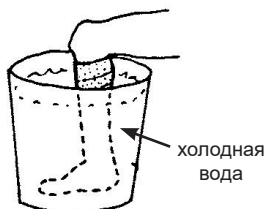


**Примечание.** Прежде чем наложить восковые бинты, можно обернуть ногу какой-нибудь трикотажной материей. Также, положите веревку или пластиковую ленту вдоль передней поверхности ноги. Это облегчит разрезание повязки. (См. с. 552.)

5. Пока восковая повязка еще теплая и мягкая, разгладьте ее и прижмите к ноге.



6. Держите стопу в правильном положении до тех пор, пока воск не затвердеет. (Чтобы ускорить затвердевание, можно опустить ногу в холодную воду.)



7. Разрежьте мокрую повязку вдоль веревки и осторожно снимите ее. Переходите к следующим шагам, описанным на с. 552.

**Повторное использование воска:** После того, как по восковому слепку будет изготовлена гипсовая модель, воск можно использовать повторно. Для этого разогрейте пропитанную воском ткань и используйте ее для новой повязки. Или можно прокипятить эту ткань, удерживая ее под водой с помощью камня или другого груза. Горячий воск всплывет на поверхность. Когда он остынет, снимите его и используйте повторно.

## ДРУГИЕ МАТЕРИАЛЫ ДЛЯ ГИПСОВАНИЯ ИЛИ ИЗГОТОВЛЕНИЯ СЛЕПКОВ

Для гипсования или изготовления слепков можно использовать разные материалы. **Главный недостаток большинства из них: они долго затвердевают.** Что можно использовать:

1. **Папье-маше** (см. с. 471). Очень медленно затвердевает. Осторожное использование инфракрасной лампы или фена для волос ускоряет процесс высыхания.
2. **Народные способы гипсования.** Например:
  - в Мексике, для гипсования используют сок некоторых растений, который кипятят до состояния густого сиропа и пропитывают им ткань (см. книгу «Здоровье для всей семьи», с. 14).
  - в Индии, народные костоправы используют для гипсования ткань, которую покрывают смесью яичного белка и муки.
3. Также в Индии используют для гипсования **муку** из маниоки.

Для изготовления цельной модели конечности (см. с. 552) хорошо подходит «строительный гипс». (Нельзя использовать воск, так как он плавится при контакте с горячим пластиком.) Также можно использовать глину, но ей требуется несколько дней для высыхания.